

**ROMÂNIA**  
**JUDEȚUL HARGHITA**  
**CONSILIUL JUDEȚEAN**  
 **Direcția de administrație publică locală,**  
**Serviciul administrație publică locală, arhivă,**  
**relații și informații publice**  
**Nr.10743/2007**

**BULETIN INFORMATIV**  
**cuprinzând informațiile de interes public**  
**conform Legii nr. 544/2001**

În conformitate cu prevederile art.10 alin. 2 din Normele metodologice aprobate prin H.G. nr. 123/2002 de aplicare a Legii nr. 544/2001, privind liberul acces la informațiile de interes public, autoritățile și instituțiile publice au obligația de a publica și de a actualiza anual un buletin informativ care va cuprinde informațiile prevăzute la art. 5 alin. 1 din Legea nr. 544/2001.

**1.Principalele acte normative care reglementează organizarea și funcționarea Consiliului Județean Harghita :**

- **Constituția României** –republicată în Monitorul Oficial al României Nr. 758 din 29 octombrie 2003 – Art.120 – 122;
- **Legea administrației publice locale Nr. 215/2001** – republicată în Monitorul Oficial NR. 123 din 20 februarie 2007;
- **Hotărârea Guvernului Nr.1206/2001** – pentru aprobarea Normelor de aplicare a dispozițiilor privitoare la dreptul cetățenilor aparținând unei minorități naționale de a folosi limba maternă în administrația publică locală, cuprinse în Legea administrației publice locale nr. 215/200, publicată în M.O. Nr.781/7 noiembrie 2001 modificată prin H.G. nr.1415/2002, publicată în M.O. Nr. 936/ 20 decembrie 2002;
- **Legea Nr. 677/2001** pentru protecția persoanelor cu privire la prelucrarea datelor cu caracter personal și libera circulație a acestor date, publicată în Monitorul Oficial al României, Partea I, Nr. 790 din 12 decembrie 2001, cu modificările și completările ulterioare;
- **Legea Nr. 188/1999** - privind Statutul funcționarilor publici – republicată în Monitorul Oficial al României Nr. 365 din 29 mai 2007;
- **Legea nr.161/2003** - privind unele măsuri pentru asigurarea transparenței în exercitarea demnităților publice, a funcțiilor publice și în mediul de afaceri și prevenirea corupției, publicată în Monitorul Oficial Nr.279 din 21 aprilie 2003 cu completările și modificările ulterioare;

- **Ordonanța de Urgență Nr. 24/2004** publicată în Monitorul Oficial Nr.365/27 aprilie 2004 aprobată și modificată prin Legea nr.601/2004, modificată **de Ordonanță de Urgență Nr. 14 din 3 martie 2005** privind modificarea formularelor pentru declarația de avere și pentru declarația de interese, publicată în Monitorul Oficial Nr. 200 din 9 martie 2005;
  
- **Ordonanța Guvernului Nr. 6/2007** privind reglementarea drepturilor salariale și a altor drepturi ale funcționarilor publici pentru anul 2006, publicată în Monitorul Oficial Nr. 66 din 29 ianuarie 2007;
  
- **Legea Nr. 273/2006** privind finanțele publice locale, publicată în Monitorul Oficial Nr. 618 din 18 iulie 2006, completată ulterior cu **Ordonanță de Urgență Nr. 46/2007** pentru completarea [art. 63](#) din Legea nr. 273/2006 privind finanțele publice locale publicată în Monitorul Oficial NR. 374 din 1 iunie 2007 și modificată prin **Ordonanță de Urgență a Guvernului Nr. 64/2007** privind datoria publică, publicată în Monitorul Oficial Nr. 439 din 28 iunie 2007;
  
- **Legea nr. 213/1998** – privind proprietatea publică și regimul juridic al acesteia, publicată în Monitorul Oficial al României, Partea I. Nr. 448 din 24 noiembrie 1998, cu completările, modificările ulterioare;
  
- **Legea contenciosului administrativ nr. 554/2004** - publicată în Monitorul Oficial al României , Partea I. Nr. 1154 din 7 decembrie 2004, cu completările și modificările ulterioare;
  
- **Ordonanța Guvernului nr. 27/2002**, privind reglementarea activității de soluționare a petițiilor, publicată în Monitorul Oficial nr. 84 din 1 februarie 2002, aprobată prin Legea nr. 233 din 23 aprilie 2002, publicată în Monitorul Oficial nr. 296 din 30 aprilie 2002, cu modificările și completările ulterioare;
  
- **Ordonanța Guvernului nr. 35/2002** din 30 ianuarie 2002, pentru aprobarea Regulamentului cadru de organizare și funcționare a consiliilor locale publicată în Monitorul Oficial nr. 90 din 2 februarie 2002, aprobată prin **Legea Nr. 673/2002**, publicată Monitorul Oficial Nr.953 din 24 decembrie 2002;
  
- **Legea nr. 544/2001**, privind liberul acces la informațiile de interes public, publicată în Monitorul Oficial nr. 663 din 23 octombrie 2001, cu modificările și completările ulterioare;
  
- **Legea nr. 52/2003** – privind transparența decizională în administrația publică, publicată în Monitorul Oficial Nr. 70 din 3 februarie 2003;
  
- **Legea nr. 50/1991** privind autorizarea executării lucrărilor de construcții republicată, construcțiilor și unele măsuri pentru realizarea locuințelor, publicată în Monitorul Oficial Nr. 933 din 13 octombrie 2004 – republicată, cu completările și modificările ulterioare;

- **Ordonanța de Urgență a Guvernului nr. 34/2006** privind atribuirea contractelor de achiziție publică, a contractelor de concesiune de lucrări publice și a contractelor de concesiune de servicii publicată în Monitorul Oficial nr.418 din 15 mai 2006 cu modificările și completările ulterioare;

- **Legea Nr. 109 din 25/ 2007** privind reutilizarea informațiilor din instituțiile publice, publicată în Monitorul Oficial Nr. 300 din 5 mai 2007;

- **Regulamentul de organizare și funcționare** al Consiliului Județean Harghita, aprobată prin Hotărârea nr. 87/2001 modificată și completată ulterior cu Hotărârea nr. 34/2003 și Hotărârea nr.16/2005;

- **Regulamentul de organizare și funcționare** al aparatului propriu al Consiliului Județean Harghita, aprobată prin Hotărârea nr.172/2005;

**2. Structura organizatorică a fost aprobată prin Hotărârea Consiliului Județean Harghita nr. 126 din 2007, potrivit Organigramei , afișată la panoul de afișaj și publicitate de la intrarea dinspre Nord în clădirea Palatului administrativ județean al Consiliului Județean Harghita, unde mai sunt afișate:**

- **Programul de funcționare** a instituției zilnic, care este între orele **7,00 – 15,00**;

- **Programul de audiențe** al demnitarilor din cadrul conducerii Consiliului Județean Harghita, care se asigură după programul următor :

<b>Nr. Crt.</b>	<b>Numele și prenumele demnitarului</b>	<b>Ziua</b>	<b>Ora</b>	<b>Camera</b>
<b>1.</b>	<b>Dl.Președinte Bunta Levente</b>	<b>Luni</b>	<b>12,00 – 14,00</b>	<b>138</b>
<b>2.</b>	<b>Dl.Vicepreședinte Borboly Csaba</b>	<b>Zilnic</b>	<b>11,00 – 12,00</b>	<b>209</b>
<b>3.</b>	<b>Dl.Vicepreședinte Petres Sándor</b>	<b>Joi</b>	<b>12,00 – 13,00</b>	<b>300</b>
<b>4.</b>	<b>Dl. Secretar al județului Egyed Árpád</b>	<b>Miercuri</b>	<b>12,30 – 14,00</b>	<b>214</b>

**3. Numele și prenumele persoanelor din conducerea Consiliului Județean Harghita**

- **Dl.Bunta Levente** – Președintele Consiliului Județean Harghita;
- **Dl.Borboly Csaba** – Vicepreședintele Consiliului Județean Harghita;
- **Dl. Petres Sándor** – Vicepreședintele Consiliului Județean Harghita;
- **Dl. Egyed Árpád** – Secretarul județului Harghita;

#### **4. Coordonatele de contact ale autorității :**

- Sediul Consiliului Județean Harghita – Palatul administrativ – Miercurea Ciuc, Piața Libertății nr. 5 , județul Harghita;
- Registratura generală – parter nr.14/A
- Birourile nr. 126 – 138 etaj I.
- Birourile nr. 204 – 224 etaj II.
- Birourile nr. 300 – 338 etaj III.
- **Numerele de telefon și fax :**

#### **DI. Președinte Bunta Levente :**

- Cabinet Președinte : Telefon: 0266-207.701;
- Fax : 0266-207703

#### **DI.Vicepreședinte Borboly Csaba :**

- Telefon: 0266-207711; Fax : 0266-207716

#### **DI. Vicepreședinte Petres Sándor :**

- Telefon: 0266- 207720; Fax : 0266-207722

#### **DI.Secretar al județului Egyed Árpád:**

- Telefon: 0266-207704; Fax: 0266 – 207709

**Adresa e-mail al Consiliului Județean Harghita [office@cchr.ro](mailto:office@cchr.ro)**

**ADRESA WEB: [www.cchr.ro](http://www.cchr.ro)**

#### **5. Numele și prenumele funcționarilor responsabili cu comunicarea informațiilor publice, numite prin Dispoziția Președintelui Consiliului Județean Harghita :**

- **DI. Vágásky Alpár** – Șef serviciu la Serviciul administrație publică locală, arhivă, relații și informații publice responsabil cu asistența de specialitate (Dispoziția nr.847/2006);
- **D-na Vrîncean Klára** – consilier la Serviciul administrație publică locală, arhivă, relații și informații publice - responsabil pentru a asigura accesul la informațiile de interes public (Dispoziția nr.847/2006);
- **DI. Koszta Csaba János** purtător de cuvânt al Consiliului Județean Harghita ( Dispoziția nr. 801 /2006);

## **6. Programul de lucru cu publicul:**

Luni:	9 - 16,30
Marti:	9 - 16,30
Miercuri:	9 - 16,30
Joi:	9 - 18,30
Vineri:	9 - 16,30

## **7. Sursele financiare, bugetul și bilanțul contabil anexate prezentei:**

- Hotărârea Nr.118/2007 privind validarea Dispoziției nr.532/2007 emisă de președintele Consiliului Județean Harghita, privind repartizarea pe unități administrativ –teritoriale a limitelor sumelor orientative a 20% din sumele defalcate din taxa pe valoarea adăugată și a celor 20% din sumele aferente cotei 22% din impozitul pe venit pentru echilibrarea bugetelor locale pe anul 2008 și estimările pe anii 2009-20011(anexat prezentei);
- Hotărârea Nr.116/2007 privind rectificarea bugetului de venituri și cheltuieli al Consiliului Județean Harghita, pe anul 2007, precum și a unor virări de credite bugetare (anexat prezentei);
- Bilanț încheiat la data de 21.12.2006.

## **8. Programele proprii pe anul 2007 care sunt publicate pe site-ul [www.cchr.ro](http://www.cchr.ro):**

- Program privind sprijinirea concursurilor profesionale ale pompierilor civili;
- Program New Agri;
- Program Eurodyssee;
- Program Fontes;
  
- Program Health Cluster Net – Interreg IIIC;
- Program de sport al Consiliului Județean Harghita;
- Program „Gala sportului Harghitean”;
- Program MOL Rallye Harghita;
- Program „Zilele administrației județene”;
- Program Telecentru;
- Program „Ziua Națională a Tineretului”;
- Program „Zilele județului Harghita”;
- Program – Întâlnirea primarilor și consilierilor;
- Program tabără de vară a economiștilor;
- Program anual de sprijinire a activităților de tineret din județul Harghita;
- Program dreptul pentru toți;
- Program de protecție a monumentelor istorice din județul Harghita;
- Program de colaborare cu cultele religioase;
- Program pentru mediul rural;
- Program de colaborare cu structurile asociative ale pensionarilor și vârstnicilor;
- Program „Ziua internațională a persoanelor în vârstă”;

- Program „Asistență comunitară la Trei Fântâni (Puntea Lupului II) și la Bucin Borzont”;
- Program județean de îngrijire social-medicală la domiciliu;
- Program anual de protecția mediului;
- Program privind promovarea imaginii publice a județului Harghita;
- Program privind elaborarea strategiei turistice a județului Harghita;
- Program de informare, consultanță și dezvoltare a relațiilor cu organizațiile non-guvernamentale din județul Harghita;
- Program privind dezvoltarea societății informaționale;
- Program privind sprijinirea centrelor de consultanță pentru întreprinderi mici și mijlocii cu accent pe întreprinzători tineri;
- Program privind demararea procesului de creare a imaginii județului „Harghita 2014” – Foresight;
- Program de colaborare cu Societatea Maghiară Tehnico-Științifică din Transilvania;
- Program de dezvoltare ale microregiunilor;
- Program Leader;
- Program masă rotundă „Prezentarea strategiei turistice a județului Harghita”;
- Program privind elaborarea și editarea Ghidului investitorului în județul Harghita;
- Program privind realizarea lucrului la distanță, în zonele rurale din județul Harghita;
- Program de dezvoltare locală a sistemului de restituire a terenurilor către foștii proprietari;
- Program privind „Proiecte tip pentru utilizarea structurilor compuse oțel-beton la realizarea podurilor”;
- Program conferința Ceangăilor din valea Ghimeșului;
- Program de sprijinire și dezvoltarea relațiilor de înfrățire cu județele din afara țării;
- Program „Twininig – Aprofundarea relațiilor de înfrățire pentru parteneriate de succes”;
- Introducerea sistemului de supraveghere video la drumurile județene și la principalele puncte intrare/ieșire a județului;
- Program de colaborare cu asociațiile din domeniul turismului din județul Harghita;
- Program privind întâlnirea Națională a Tineretului Catolic;
- Program turul ciclist al Ținutului Secuiesc;
- A III-a etapă al Campionatului Național de atelaje cu doi cai Gheorgheni.

## **9. Strategii:**

- Strategia de turism regional și local;
- Strategia de tineret;
- Strategia învățământului și a culturii;
- Strategia dezvoltării microregiunilor;
- Strategia de agricultură și dezvoltare rurală;
- Strategia de asistență socială a județului Harghita;
- Strategia județeană antidrog;
- Planul Local de Acțiune pentru Mediu al județului Harghita.

## **10. Lista cuprinzând documentele de interes public :**

1. Expunerile de motive, rapoartele de specialitate, avizele și alte documente de fundamentare, conform legii, a hotărârilor Consiliului Județean;

2.Hotărâri ale Consiliului Județean Harghita;

3.Evidența componenței Consiliului Județean Harghita și a Comisiilor de specialitate, evidența nominală, numerică, după formațiunile politice pe care le reprezintă consilierii aleși, Regulamentul de organizare și funcționare al Consiliului Județean Harghita;

4.Dispozițiile Președintelui Consiliului Județean cu referatele sau rapoartele de specialitate;

5.Instrucțiuni , norme tehnice , regulamente și circulare cu caracter metodologic, primite de la autoritățile centrale ale administrației publice;

6.Studii și propuneri privind organizarea administrativ teritorială a județului, de însușire a însemnelor heraldice ale județului, schimbarea unor denumiri de obiective de interes județean, obiectivele istorice și turistice;

7.Date statistice privind înregistrarea corespondenței la registratura generală;

8.Propuneri, sesizări și reclamațiile în interes public ale cetățenilor împreună cu întreaga documentație, de analiză , cercetare și răspuns;

9.Rapoartele misiunilor internaționale;

10.Programe și strategii promovate în cadrul acordurilor, parteneriatelor și înfrățirilor cu parteneri externi;

11.Documentele privind relațiile cu partidele politice (formațiuni politice), sindicate, organizații neguvernamentale;

12.Dări de seamă contabile;

13.Situații privind urmărirea realizării programelor de dezvoltare economico – socială la nivelul județului;

14.Statele de funcții pentru aparatul propriu de specialitate și a instituțiilor din subordinea Consiliului Județean Harghita;

15.Evidența monumentelor istorice și lucrărilor referitoare la protejarea și conservarea acestora;

16.Evidența eliberării certificatelor de urbanism și a autorizațiilor de construire – desființare;

17.Rapoarte, informări, sinteze referitoare la controlul privind activitatea de urbanism;

18. Proiecte, avize privind finanțarea și executarea obiectivelor socio-culturale;

19. Planul urbanistic general, Planul urbanistic zonal, Planul urbanistic de detaliu și studiile aferente elaborate de consiliile locale și consiliul județean;

20. Studii, rapoarte, avize și alte acte referitoare la atribuirea și schimbarea de denumiri ale unităților administrativ – teritoriale, ale localităților componente, evidența denumirilor;

21. Planul de amenajare a teritoriului și studiile aferente elaborate de consiliile locale;

22. Documentele privind procedurile de achiziții publice pentru atribuire de lucrări și achiziții de bunuri;

23. Evidența drumurilor județene și a întregii infrastructuri privind căile de comunicații, evidența lucrărilor de întreținere drumurilor și podurilor;

24. Corespondență, circulare adresate consiliilor locale în problemele de administrație publică cu scopul coordonării autorităților locale în vederea realizării serviciilor de interes județean;

25. Strategii propuse și programe de dezvoltare;

26. Evidența bunurilor care constituie domeniul public al județului;

27. Evidența – inventarul bunurilor care constituie domeniul privat al județului;

28. Convențiile de colaborare, Contractele de dare în administrare, concesiune și închiriere a bunurilor proprietate publică, contractele de atribuire în executare a lucrărilor publice, contractele de prestări servicii;

29. Documente privind exercitarea drepturilor de acționariat la societățile comerciale înființate sub autoritatea consiliului județean;

30. Programele acțiunilor culturale, a activităților educativ – științifice și sportive, sprijinite și susținute prin cofinanțarea din partea consiliului județean;

31. Evidența instituțiilor de ocrotire și asistență socială și a serviciilor publice aferente;

32. Documentele privind organizarea concursurilor pentru ocuparea funcțiilor publice;

33. Declarațiile de avere, de interese pentru funcționarii publici și pentru consilierii județeni.



## **11. Lista cuprinzând categoriile de documente produse și/sau gestionate, potrivit Legii nr.544/2001, privind liberul acces la informațiile de interes public:**

### **PREȘEDINTE:**

#### **Cabinet președinte:**

- Copii ale hotărârilor Consiliului Județean;
- Corespondență internă (note, rapoarte de necesitate, înștiințări, adrese, dispoziții, etc.);
- Corespondență externă;
- Documentele proprii ale cabinetului;
- Materiale de presă;
- Publicații proprii;
- Registrul de evidență a audiențelor;

#### **Compartimentul de audit public intern:**

- Legea nr. 672/2002, privind auditul public intern;
- Norme proprii privind exercitarea auditului public intern elaborată pe baza Ordinului ministrului finanțelor publice nr. 38/2003, modificată cu - Ordinul ministrului finanțelor publice nr. 423/2004;
- Raporturile anuale a activității compartimentului public intern;
- Planurile anuale de audit public intern;
- Ordine de serviciu;
- Declarații de independență;
- Fișele de identificare și analiza problemelor ( FIAP);
- Formularele de constatare a iregularităților;
- Programele de audit;
- Notificările privind declanșarea misiunii de audit public intern;
- Minutele ședinței de deschidere;
- Minutele reuniunii de conciliere;
- Minutele ședinței de închidere;
- Corespondențele cu entitatea /structura auditată;
- Reguli, regulamente și legi aplicabile;
- Materiale despre entitatea/structura auditată;
- Copii xerox a documentelor justificative, care confirmă și sprijină concluziile auditorilor interni;
- Tabele privind punctele tari și punctele slabe;
- Programele preliminare ale intervențiilor la fața locului;
- Chestionare (teste);
- Notă centralizatoare a documentelor de lucru;
- Proiectele rapoartelor de audit;
- Rapoartele finale de audit public intern;
- Adresele de transmitere a rapoartelor de audit public intern;
- Fișele de urmărire a recomandărilor.

## **DIRECȚIA ECONOMICĂ, MANAGEMENT ȘI RELAȚII INTERNAȚIONALE**

### **Compartiment buget, venit :**

- Bugetul propriu de venituri și cheltuieli al Consiliului Județean Harghita și a instituțiilor subordonate;
- Instrucțiuni, norme tehnice, regulamente și circulare cu caracter metodologic, primite de la autoritățile centrale ale administrației publice;
- Expunerile de motive, rapoartele de specialitate și alte documente de fundamentare a hotărârilor Consiliului Județean;
- Situațiile financiare și anexele - trimestriale și anuale;
- Corespondență, circulare adresate consiliilor locale în problemele de buget și venituri;
- Proiecte de hotărâri ale Consiliului Județean și dispoziții a Președintelui (note de fundamentări);
- Hotărâri, dispoziții, circulare, ordine și alte acte cu caracter normativ sau orientativ emise de Consiliul Județean, Prefectura Județeană, care prevăd sarcini pentru compartimentul buget, venit;
- Evidența corespondenței cu diverse organe de specialitate, instituții adresate prin compartimentul buget, venit;
- Documentele de instrucțiuni, circulare primite de la organele centrale în legătură cu activitatea de elaborare a bugetelor de venituri și cheltuieli;
- Rapoarte, informări sinteze referitoare la activitatea de urmărire venituri;
- Lista cu datornici;
- Corespondență, somații, titluri executorii adresate societăților comerciale;
- Situațiile privind monitorizarea cheltuielilor de personal – lunar, trimestrial, anual;
- Contul de execuție a bugetului creditelor interne – cheltuieli și detalierea cheltuielilor – lunar;
- Contul de execuție a veniturilor și cheltuielilor evidențiate în afara bugetului local – cheltuieli și detalierea cheltuielilor – lunar.

### **Serviciul financiar- contabil :**

- Expunerile de motive , rapoartele de specialitate, avizele și alte documente de fundamentare a hotărârilor Consiliului Județean;
- Contul de execuție al bugetului local;
- Evidența bunurilor care constituie domeniul public al județului;
- Evidența – inventarul bunurilor care constituie domeniul privat al județului;
- Situațiile financiare anuale și anexele acestora.

### **Compartiment evidență și urmărire contracte:**

- Evidența contractelor de colaborare și economice;
- Rapoarte, informări sinteze referitoare la activitatea de evidență și urmărire contracte;
- Expunerile de motive, rapoartele de specialitate, avizele și alte documente de fundamentare a hotărârilor Consiliului Județean;

- Hotărâri, decizii, dispoziții, circulare, ordine și alte acte cu caracter normativ sau orientativ emise de Consiliul Județean, Instituția Prefecturii, care prevăd sarcini pentru compartimentul de evidență și urmărire contracte;
- Contracte economice.

### **Compartiment resurse umane:**

- Organigrama și state de funcții cadru, pentru aparatul propriu de specialitate și a instituțiilor din subordinea Consiliului Județean;
- Expunerile de motive, rapoartele de specialitate, avizele și alte documente de fundamentare a hotărârilor Consiliului Județean;
- Rapoarte, informări sinteze referitoare la controlul privind activitatea serviciului de organizare salarizare;
- Studii, rapoarte, avize și alte acte referitoare privind funcțiile și funcționarii publici;
- Corespondență, circulare adresate consiliilor locale în problemele de personal;
- Proiecte de hotărâri ale Consiliului Județean și dispoziții ale Președintelui (note de fundamentări, avizări );
- Hotărâri, decizii, dispoziții, circulare, ordine și alte acte cu caracter normativ sau orientativ emise de Consiliul Județean, Prefectura Județeană, care prevăd sarcini pentru Compartimentul resurse umane;
- Regulamentul de organizare și funcționare al aparatului de specialitate al Consiliului Județean Harghita și ale instituțiilor subordonate;
- Regulamentul de ordine interioară al aparatului de specialitate al Consiliului Județean Harghita;
- Evidența corespondenței cu Guvernul României, Agenția Națională al Funcționarilor Publici;
- Evidența corespondenței cu diverse organe , instituții;
- Evidența privind participarea salariaților la cursurile de perfecționare;
- Criteriile de performanțe ale funcționarilor publici;
- Anunțuri, condiții de participare, bibliogarația, privind ocuparea posturilor vacante pentru personalul contractual și pentru funcționari publici de execuție și de conducere;
- Declarațiile de avere ale funcționarilor publici, din cadrul aparatului de specialitate al Consiliului Județean Harghita, al unităților subordonate, al demnitarilor și al consilierilor județeni.

### **Compartimentul de integrare europeană și relații internaționale**

- Contracte și convenții de colaborare, actele relațiilor de colaborare încheiate între Consiliul Județean Harghita și autoritățile din alte țări, organismele europene din care face parte, autoritatea administrației publice județene, Adunarea Regiunilor Europene, Euroregiunea Carpatică etc.;
- Hotărârile privind aprobarea contractelor și convențiilor de colaborare, încheiate între Consiliul Județean Harghita și autorități din alte țări, județe înfrățite, organismele europene din care face parte, autoritatea administrației publice județene, Adunarea Regiunilor Europene, Euroregiunea Carpatică etc.;

- Evidența relațiilor internaționale, acțiuni și programe comune stabilite cu parteneri externi, invitațiile și programele în legătură cu derularea și întreținerea relațiilor de parteneriat;
- Programul cadru al relațiilor internaționale;
- Strategii de dezvoltare, politici de dezvoltare regională, dezvoltare rurală și dezvoltare economică al Consiliului Județean;
- Lucrările necesare participării reprezentanților Consiliului Județean Harghita în diferite comisii (ARE, Euroregiunea Carpatica, etc.);
- Rapoartele despre deplasările în străinătate.

### **Compartimentul relații cu publicul și management organizațional**

- Actele privind funcționarea și atribuțiile Consiliului Județean, regulamentul de organizare și funcționare;
- Informații cu caracter public privind activitatea și competențele Consiliului județean și aparatului propriu, precum și informațiile necesare rezolvării unor probleme care intră în competența Consiliului județean;
- Publicațiile prin care se construiește și se protejează imaginea internă (personalul), imaginea financiară (comunitate economică și financiară), tehnică (mediu profesional) și publică (marele public, mass-media, puterea publică, liderii de opinie, realizarea de materiale promoționale despre județul Harghita în limba maghiară, română și engleză, broșuri, completarea paginii WEB);
- Ziarul lunar Comitatus, Megyeháza al Consiliului Județean;
- Comunicatele, informările de presă, interviuri sau briefinguri;
- Rapoartele conferințelor de presă;
- Informațiile și semnalările preluate și sistematizate din presa scrisă și audio – vizual, care se referă la Consiliul Județean Harghita;
- Răspunsurile, interviurile și concluziile rezultate din desfășurarea unor întâlniri, consfătuiri, simpozioane, forumuri naționale sau internaționale, la care a participat conducerea Consiliului Județean Harghita sau consilierii județeni;
- Informațiile legate de activitățile, principiile și structurile Consiliului Județean și ale contingentelor participante la activități;
- Programul anual al principalelor lucrări și activități din județ;
- Actele referitoare la programele de dezvoltare economico-socială a județului;
- Actele privind implementarea sistemului de management al calității în cadrul Consiliului Județean Harghita.

### **Compartiment de cultură și învățământ**

- Hotărâri, dispoziții;
- Procese verbale, documentația cursurilor și seminariilor profesionale de formare în domeniul educației permanente a adulților;
- Procese verbale întocmite în urma organizării conferințelor publice, dezbateri, simpozioane;

- Corespondență cu întreprinderile, instituțiile, sindicatele, organizații de tineret, Inspectoratul Școlar Județean, Centrul Cultural, școli, ONG- uri, precum și cu persoane fizice, în realizarea proiectelor, programelor culturale și de învățământ;
- Contractele de finanțare a programelor și proiectelor culturale și de învățământ, documentația procedurii de angajare, lichidare, ordonanțare și plată (ALOP) a contractelor încheiate.

### **Compartiment Centrul de Informare Europa**

- Broșuri realizate de către Compartiment Centrul de Informare Europa;
- Uniunea Europeană pe internet;
- Instituțiile Uniunii Europene;
- Programele de finanțare ale Uniunii Europene;
- Dicționar explicativ în trei limbi;
- Dezvoltarea rurală și regională în România;
- CD- Bază de date despre UE;
- Gazeta Europeană;
- Agricultură Ecologică;
- Broșuri referitoare la oportunitățile de finanțare;
- Alte pliante, broșuri despre Uniunea Europeană;
- Corespondență cu instituțiile, cu școli, cu persoane fizice;
- Înregistrarea vizitatorilor din Registrul vizitatorului;
- Situația centralizatoare din datele Registrului.

### **VICEPREȘEDINTE**

Copii ale adreselor și documentelor.

### **ARHITECT ȘEF**

#### **Compartiment urbanism și disciplina în construcții:**

- Certificate de urbanism;
- Avizul structurii de specialitate;
- Acordul unic;
- Autorizații de construire /demolare;
- Lista monumentelor istorice.

#### **Compartiment amenajarea teritoriului și protecția mediului:**

- Planurile urbanistice ale localităților județului;
- Planurile urbanistice zonale aferente localităților județului;
- Planurile urbanistice de detaliu;
- Planul de amenajare al teritoriului județului;
- Lista zonelor de protecție.

### **DIRECȚIA DE INVESTIȚII**

### **Serviciul investiții, lucrări publice și achiziții publice:**

- Actele normative care reglementează organizarea și funcționarea Serviciului investiții, lucrări publice și achiziții publice;
- Regulamentul de organizare și funcționare a Serviciului investiții, lucrări publice și achiziții publice;
- Numele și prenumele consilierilor, referenților din cadrul serviciului precum și atribuțiile acestora;
- Coordonatele de contact ale Serviciului investiții, lucrări publice și achiziții publice, respectiv: denumirea, sediul, numerele de telefon, fax, adrese e-mail etc.;
- Programul de funcționare;
- Denumirea actelor normative – și, după caz, conținutul acestora –, care stau la baza întocmirii documentațiilor tehnico-economice pentru îndeplinirea programelor anuale;

### **Compartiment investiții, lucrări publice:**

- Programul anual al investițiilor, precum și programele anuale ale achizițiilor publice privind investițiile;
- Lista obiectivelor de investiții cu finanțare integrală sau parțială de la buget;
- Sursele financiare;
- Informații privind stadiul de realizare a proiectelor și a lucrărilor din programul anual aprobat de Consiliul Județean;
- Datele statistice trimestriale și anuale privind activitatea desfășurată de Compartimentul investiții, lucrări publice;
- Constatările și măsurile dispuse în urma activităților de urmărire și control desfășurate de angajații direcției pe teren;
- Alocari bugetare pentru finanțarea programelor privind construirea de locuințe sociale;
- Situații operative privind lucrările de construire de locuințe sociale finanțate de la bugetul de stat;
- Liste de lucrări în derulare;
- Propuneri pentru finanțare;
- Raportari privind realizările lunare, situații trimestriale;
- Informari privind derularea programelor de construire de locuințe sociale;

### **Compartiment achiziții publice**

- Programul anual al achizițiilor publice;
- Documentațiile de atribuire aferente procedurilor de achiziții publice;
- Rapoarte ale procedurilor de achiziții publice;
- Contracte încheiate prin achiziție publică.

### **Compartiment gospodărire comunală:**

- Alocări bugetare pentru finanțarea programelor privind alimentarea cu apă a satelor;
- Situații operative privind lucrările de alimentare cu apă finanțate de la bugetul de stat;
- Liste de lucrări în derulare;
- Propuneri pentru finanțare;
- Raportări privind realizările lunare, situații trimestriale;

- Informări privind derularea programelor de alimentări cu apă;
- Deconturi anuale privind volumul sumelor cheltuite de la bugetul de stat;
- Convenții încheiate cu consiliile locale în vederea finanțării lucrărilor de alimentare cu apă.

### **Compartiment programe de infrastructură:**

Regulamentul de organizare și funcționare a Compartimentului programe de infrastructură;

- Numele și prenumele consilierilor din cadrul compartimentului precum și atribuțiile acestora;
- Coordonatele de contact ale Compartimentului programe de infrastructură, respectiv: denumirea, sediul, numerele de telefon, fax, adrese e-mail etc.;
- Dosare cu programe, proiecte pentru obținere de finanțări externe;
- Informații privind stadiul de realizare ale programelor și proiectelor;
- Corespondență cu consiliile locale teritoriale, cu instituții finanțatoare și cu alte instituții;
- Documente cu urmărirea execuției lucrărilor;

### **Compartiment pentru monitorizarea serviciilor comunitare de unități publice:**

- Regulamentul de organizare și funcționare a Compartimentului pentru monitorizarea serviciilor comunitare de unități publice;
- Numele și prenumele consilierilor din cadrul compartimentului precum și atribuțiile acestora;
- Coordonatele de contact ale Compartimentului pentru monitorizarea serviciilor comunitare de unități publice, respectiv: denumirea, sediul, numerele de telefon, fax, adrese e-mail etc.;
- Dosare cu programe, proiecte pentru monitorizarea serviciilor comunitare de unități publice
- Informații privind stadiul de realizare ale programelor și proiectelor
- Corespondența cu consiliile locale teritoriale, cu instituții finanțatoare și cu alte instituții;
- Documente cu urmărirea monitorizării serviciilor comunitare de unități publice.

### **Compartiment pentru implementarea proiectului „Sistem integrat de management al deșeurilor în județele Harghita și Covasna”**

- Regulamentul de organizare și funcționare al Compartimentului pentru implementarea proiectului „Sistem integrat de management al deșeurilor în județele Harghita și Covasna”;
- Numele și prenumele consilierilor din cadrul compartimentului precum și atribuțiile acestora;
- Coordonatele de contact ale Compartimentului pentru implementarea proiectului „Sistem integrat de management al deșeurilor în județele Harghita și Covasna”; respectiv: denumirea, sediul, numerele de telefon, fax, adrese e-mail etc.;

- Corespondență de specialitate cu consiliile locale teritoriale și cu Consiliul Județean Covasna, cu ministere, cu instituții de specialitate, precum și cu consorțiul de consultanță privind asistența tehnică acordată în vederea implementării proiectului.

## **DIRECȚIA PENTRU ADMINISTRAREA DRUMURILOR JUDEȚENE**

### **Compartiment exploatarea drumuri și poduri:**

- Actele normative care reglementează organizarea și funcționarea Direcției de infrastructură și investiții;
- Regulamentul de organizare și funcționare a Direcției de infrastructură și investiții;
- Atribuțiile consilierilor, referenților din cadrul direcției;
- Programul de funcționare;
- Programul de relații cu publicul;
- Numele și prenumele consilierilor, referenților, ale salariaților și ale celorlalte persoane din conducerea Direcției de infrastructură și investiții;
- Programele și strategiile proprii privind administrarea și dezvoltarea drumurilor din administrare;
- Denumirea actelor normative și, după caz, conținutul acestora, care stau la baza întocmirii documentațiilor tehnico economice pentru îndeplinirea programelor anuale.

### **Compartiment lansare și urmărire:**

- Coordonatele de contact ale Direcției de infrastructură și investiții, respectiv: denumirea, sediul, numerele de telefon, faxul, adresa de e-mail;
- Sursele financiare;
- Programul lucrărilor de reparații și întreținere pe drumurile județene din diferite fonduri alocate;
- Informațiile privind stadiul de realizare a proiectelor și a lucrărilor din programul anual aprobat de Consiliul Județean;
- Datele statistice trimestriale și anuale privind activitatea desfășurată de Direcția Infrastructură și Investiții;
- Constatările și măsurile dispuse în urma activităților de urmărire și control desfășurate de angajații direcției pe teren.

### **Compartiment bază de date și transport:**

- Numele și prenumele consilierilor, referenților, ale salariaților și ale celorlalte persoane din conducerea Direcției de infrastructură și investiții;
- Programele și strategiile proprii privind administrarea și dezvoltarea drumurilor din administrare;
- Denumirea actelor normative și, după caz, conținutul acestora, care stau la baza întocmirii documentațiilor tehnico economice pentru îndeplinirea programelor anuale;
- Coordonatele de contact ale Direcției de infrastructură și investiții, respectiv: denumirea, sediul, numerele de telefon, faxul, adresa de e-mail;



- Sursele financiare;
- Informațiile privind stadiul de realizare a proiectelor și a lucrărilor din programul anual aprobat de Consiliul Județean.

## **VICEPREȘEDINTE**

### **DIRECȚIA PATRIMONIULUI**

#### **Compartimentul administrarea patrimoniului:**

- Cartea tehnică a construcției – în lipsă se întocmesc expertize tehnice;
- Documentații cadastrale pentru intabularea imobilelor (teren și construcții) – licitații pentru întocmirea documentațiilor și în baza acestora intabularea imobilelor în patrimoniul județului;
- Documente privind proiectarea, executarea, recepția, urmărirea comportării în timp a construcțiilor;
- Documente privind achiziția de servicii, lucrări și bunuri;
- Proiecte de hotărâri de Guvern, hotărâri de consiliu, dispoziții, referate legate de administrarea patrimoniului;
- Inventare cu modificările survenite în urma diferitelor hotărâri de Guvern sau consiliu, sau datorită modificării inventarului ca urmare a achizițiilor, donațiilor, etc.;
- Corespondență și circulare adresate consiliilor locale, instituțiilor publice, etc.;
- Documentații privind închirierea și concesiunea patrimoniului
- Contracte de comodat, închiriere, concesiune și facturile lunare acestora.

#### **Serviciul administrativ gospodăresc :**

- Expunerile de motive, rapoartele de specialitate, avizele și alte documente de fundamentare a hotărârilor Consiliului Județean;
- Documentele privind procedurile de achiziții publice pentru atribuire de lucrări și achiziții de bunuri;
- Corespondență, circulare adresate consiliilor locale, instituțiilor publice;
- Contractele de dare în administrare, concesiune și închiriere a unor bunuri proprietate privată administrată de Consiliul Județean Harghita, contractele de atribuire în executare a lucrărilor publice, contractele de prestări servicii;
- Proiecte de hotărâri ale Consiliului Județean și dispoziții ale președintelui (note de fundamentări, avizări);
- Hotărâri, decizii, dispoziții, circulare, ordine și alte acte cu caracter normativ sau orientativ emise de Consiliul Județean Harghita și de Instituția Prefectului Județului Harghita, care prevăd sarcini pentru serviciul administrativ gospodăresc;
- Procese – verbale de predare – primire a bunurilor administrate de Consiliul Județean Harghita către alte instituții publice.

## **DIRECȚIA DE DEZVOLTARE ȘI PROGRAME ECONOMICE**

### **Serviciul strategii și programe economice:**

- Documente privind colaborarea cu Centrele de Dezvoltare în Afaceri din județul Harghita;
- Documente privind înființarea parcurilor industriale din județul Harghita;
- Documente, propuneri de dezvoltare a regiunii „CENTRU”;
- Raportul anual de activitate al DDPE;
- Fișe post și fișe de evaluare ale personalului direcției;
- Documente privind Programul Operațional Regional 2007-2013.

### **Compartimentul pentru elaborare și coordonare strategii și proiecte :**

- Strategiile sectoriale ale județului Harghita, după cum urmează:
  1. Strategia de turism regional și local;
  2. Strategia de tineret;
  3. Strategia învățământului și a culturii;
  4. Strategia dezvoltării microregiunilor;
  5. Strategia de agricultură și dezvoltare rurală;
  6. Strategia de asistență socială a județului Harghita;
  7. Strategia județeană antidrog;
  8. Planul Local de Acțiune pentru Mediu al județului Harghita.
- Programe de dezvoltare economico-socială ale județului;
- Documente referitoare la achiziția publică privind programul de lapte-corn pentru elevi și preșcolari;
- Corespondență de specialitate.

### **Compartimentul programe economice :**

- Proiecte de hotărâri ale Consiliului Județean Harghita, expuneri de motive și rapoarte de specialitate;
- Documente privind Calendarul anual al piețelor, târgurilor și oboarelor din județ;
- Documente privind Calendarul evenimentelor din județul Harghita;
- Documente referitoare la reactualizarea paginii WEB a direcției;
- Documente privind consultanța și sprijinul consiliilor locale din județ;
- Documentele privind decontarea programului de lapte și corn pentru elevi și preșcolari;
- Documente privind dezvoltarea turismului din județul Harghita;
- Corespondență de specialitate.

### **Compartimentul dezvoltare:**

- Documente privind colaborarea cu Agenția Județeană pentru Ocuparea Forței de Muncă;
- Documente privind colaborarea cu Consiliul Național de Formare Profesională a Adulților;

- Documente privind organizarea programelor de instruire/perfecționare pentru angajații Consiliului Județean Harghita;
- Informări rapoarte, note, sinteze, analize și concluzii, situații operative privind dezvoltarea județului;
- Corespondență de specialitate.

#### **Compartimentul programe proprii:**

- Fișa programelor proprii derulate de către Consiliul Județean Harghita;
- Cerere de finanțare privind programele proprii ale Consiliului Județean Harghita gestionate de către DDPE;
- Contracte de finanțare nerambursabile privind programele proprii ale Consiliului Județean Harghita gestionate de către DDPE;
- Corespondență de specialitate.

#### **Compartiment probleme sociale și de sănătate :**

- Dispoziții privind exercitarea drepturilor părintești de către președintele Consiliului Județean Harghita;
  - Documente privind rezolvarea reclamațiilor și sesizărilor;
  - Documente referitoare la problemele sociale din județ, colaborare cu Direcția Generală de Asistență Socială și Protecția Copilului, Asociația Handicapaților Fizici, consiliile locale din județ și alte instituții;
  - Documente privind rezolvarea problemelor de sănătate din județ;
  - Documente din domeniul agriculturii;
  - Corespondență de specialitate.

#### **Compartimentul relații cu societatea civilă:**

- Evidența organizațiilor neguvernamentale din județul Harghita;
- Note interne;
- Documente privind clarificarea sau rezolvarea problemelor sau a unor situații legate de organizațiile neguvernamentale;
  - Documente legate de derularea programelor privind organizațiile neguvernamentale;
  - Publicații proprii;
  - Raportul anual de activitate al compartimentului;
  - Corespondență de specialitate.

### **SECRETARUL JUDEȚULUI**

### **DIRECȚIA DE ADMINISTRAȚIE PUBLICĂ LOCALĂ**

#### **Serviciul juridic, contencios și relații instituționale :**

- Legi, Decrete, O.U.G., O.G., H.G., Instrucțiuni, Regulamente, Ordine, Norme metodologice și alte acte normative emise de autoritățile publice centrale, cuprinse în Monitorul Oficial al României, Partea I;

- Referate, note, procese – verbale cu privire la verificarea conformității cu dispozițiile legale și avizării actelor care angajează răspunderea patrimonială a Consiliului Județean Harghita, a contractelor, a documentelor pentru organizarea licitațiilor în domeniul lucrărilor publice de interes județean și în domeniul achizițiilor publice;
- Corespondența privind inventarierea și evidența bunurilor din domeniul public și domeniul privat al județului;
- Corespondența în legătură cu aplicarea Legii nr. 10/2001, precum și cele cu privire la măsurile reparatorii în general;
- Lucrări referitoare la procesele civile, penale, litigii economice și de muncă în fața instanțelor judecătorești civile, de contencios administrativ, evidența acestora și a termenelor acordate, precum și sentințele, deciziile instanțelor judecătorești;
- Note de fundamentare a proiectelor de acte normative inițiate de Consiliul Județean în vederea elaborării proiectelor de hotărâri de Guvern;
- Proiecte de hotărâri ale Consiliului Județean Harghita și dispoziții ale președintelui (expuneri de motive, referate, rapoarte de specialitate);
- Lucrări privind evoluția sistemului de reglementări legislative cu implicații asupra aparatului propriu al Consiliului Județean Harghita;
- Documente referitoare la relațiile cu parteneri sociali, relații instituționale proprii – atribuții, competențe, performanță;
- Evidența respectării și a modului de îndeplinire al actelor administrative proprii;
- Hotărâri, dispoziții, circulare, ordine și alte acte cu caracter normativ sau orientativ emise de Consiliul Județean Harghita, Instituția Prefectului, care prevăd sarcini pentru Serviciul juridic;
- Acte privind gestionarea bibliotecii juridice a instituției.
- Referate, rapoarte cu privire la activitatea de editare a monitoarelor oficiale;
- Corespondența cu unitatea specializată în tipărire, comenzi, facturi, ordonanțări de plată (copii);
- Proiecte de hotărâri ale Consiliului Județean inițiate de către secretarul județului la propunerea compartimentului (expuneri de motive, referate, rapoarte, de specialitate);
- Evidența numerelor de Monitor Oficial al Județului Harghita editate;
- Evidența persoanelor fizice și/sau juridice care au solicitat Monitorul Oficial al Județului Harghita;
- Registrul de predare-primire a exemplarelor de Monitor Oficial al Județului Harghita în cadrul instituției;
- Hotărâri, dispoziții, circulare, ordine și alte acte cu caracter normativ sau orientativ emise de Consiliul Județean Harghita, Instituției Prefectului, care prevăd sarcini pentru activitatea de editare a monitoarelor oficiale și secretariat;
- Registrul de intrare - ieșire a documentelor înregistrate în programul Pubrel în cadrul instituției;
- Evidența corespondenței trimise pe bază de Borderoul de expediție;
- Evidența privind procurarea și gestionarea timbrelor poștale.

## **Serviciul administrație publică locală, arhivă, relații și informații publice**

- Rapoarte de specialitate la proiectele de hotărâri și proiectele de dispoziții, întocmite la solicitarea conducerii Direcției de specialitate;
- Circulare trimise la consiliile locale, prin care se trasează anumite sarcini curente pe linia aplicării legislației;
- Note de constatări, procese – verbale, adrese, informări, sinteze privind acțiunile colectivului de lucru înființat de Prefect, pentru intensificarea activităților de ordine publică și creșterea siguranței civice în zona instituțiilor de învățământ;
- Dosarele cu lucrări de procedura, privind reprezentarea și apărarea intereselor Consiliului Județean Harghita în cauzele civile, având ca obiect desfășurarea procedurilor de declarare a insolvenței și lichidarea judiciară a unor societăți comerciale debitoare;
- Referate, rapoarte, informări, note de constatări etc., în diferite probleme repartizate pentru clarificare sau soluționare;
- Gestionarea documentelor privind situația apartenenței politice a aleșilor locali, din componența consiliilor locale din județul Harghita (Legea 393/2004);
- Gestionarea hotărârilor și dispozițiilor trimise din partea primăriilor locale din județ;
- Registrul de evidență a notificărilor depuse în baza Legii nr.10/2001, situațiile lunare, procesele verbale ale Comisiei interne de analiza a notificărilor;
- Corespondența, actele și dosarele privind urmărirea creanțelor bugetului consolidat al județului;
- Rapoarte și referate de specialitate întocmite în legătură cu activitatea de verificare a documentațiilor de urbanism depuse în vederea eliberării certificatelor de urbanism și autorizațiilor de construcții;
- Nomenclatorul documentelor de arhivă create la nivelul compartimentelor de specialitate din cadrul aparatului propriu;
- Registrul de evidență a intrărilor și ieșirilor arhivistice .
- Registru special de evidență a soluționării petițiilor primite de la persoanele fizice și juridice și răspunsurile acordate la aceste petiții;
- Petițiile clasate conform prevederilor art.7 din Ordonanța Guvernului nr.27/2002 privind reglementarea activității de soluționare a petițiilor;
- Registru special privind înregistrarea cererilor și răspunsurilor privind accesul la informațiile de interes public;
- Buletin informativ;
- Fișa de evaluare a implementării Legii nr.544/2001 privind liberul acces la informațiile de interes public în anul 2006;
- Fișa de evaluare a implementării Legii nr.52/2003 privind transparența decizională în administrația publică în anul 2006;
- Raportul de activitate pe anul 2006;
- Raport privind soluționarea petițiilor în semestrul I. 2007
- Corespondența internă și externă al Autorității Teritoriale de Ordine Publică;
- Materialele celor trei comisii ATOP .;
- Materialele plenului ATOP.;
- Plângeri și reclamații adresate ATOP-ului;
- Registrul de evidență al audiențelor ATOP.;

- Programele de audiență difuzate către presă;
- Alte documente .
- Registrul de intrare - ieșire a documentelor înregistrate în programul Pubrel în cadrul instituției;
- Evidența corespondenței trimise pe bază de Borderoul de expediție;
- Evidența privind procurarea și gestionarea timbrelor poștale.

### **Biroul Cancelaria Consiliului Județean Harghita:**

- Hotărâri ale Consiliului Județean Harghita din anul 2007, nr.1-131;
- Minuta ședințelor ordinare și extraordinare ale Consiliului Județean Harghita;
- Procese verbale ale ședințelor Consiliului Județean Harghita;
- Procese verbale ale comisiilor de specialitate ale Consiliului Județean Harghita;
- Alte materiale de ședință (Procese verbale de afișare, etc);
- Declarații de avere și de interese ale consilierilor județene.

## **12. Lista informațiilor exceptate de la liberul acces al cetățenilor:**

### **ARHITECT ȘEF**

#### **Compartiment urbanism și disciplina în construcții:**

- Petițiile înregistrate la compartiment;
- Actele de control;
- Procesele verbale de constatare și sancționare a contravențiilor;
- Notele de serviciu cu caracter intern;
- Orice alte informații care intră sub incidența [Legii nr. 677/2001](#) pentru protecția persoanelor cu privire la prelucrarea datelor cu caracter personal și libera circulație a acestor date, cu modificările și completările ulterioare, respectiv orice informație referitoare la o persoană fizică identificată sau identificabilă.

#### **Compartiment amenajarea teritoriului și protecția mediului:**

- Petițiile înregistrate la compartiment;
- Actele de control;
- Procesele verbale de constatare și sancționare a contravențiilor;
- Notele de serviciu cu caracter intern;
- Orice alte informații care intră sub incidența [Legii nr. 677/2001](#) pentru protecția persoanelor cu privire la prelucrarea datelor cu caracter personal și libera circulație a acestor date, cu modificările și completările ulterioare, respectiv orice informație referitoare la o persoană fizică identificată sau identificabilă.

## **DIRECȚIA ECONOMICĂ, MANAGEMENT ȘI RELAȚII INTERNAȚIONALE**

- Statele de funcții și personal și statele de salarii;
- Orice informație cu privire la prelucrarea datelor cu caracter personal și libera circulație a acestor date;
- Actele de control, procesele verbale de constatare;
- Notele de serviciu cu caracter intern.

### **Serviciul financiar contabil:**

- Actele de control, procesele verbale de constatare;
- Notele de serviciu cu caracter intern;
- Actele contabile de înregistrare efectuate prin intermediul programului informatic de contabilizare;
- Orice informație cu privire la prelucrarea datelor cu caracter personal și libera circulație a acestor date;
- Declarația privind obligațiile de plată ale Consiliului Județean Harghita la bugetul consolidat.

### **Compartiment resurse umane :**

- Declarațiile de interese ale funcționarilor publici, din cadrul aparatului de specialitate al Consiliului Județean Harghita, al unităților subordonate, al demnitarilor și al consilierilor județeni
- Declarațiile privind evidența obligațiilor de plată către Fondul Național Unic de Asigurări sociale de Sănătate pentru concedii și indemnizații;
- Declarații privind evidența nominală a asigurațiilor și a obligațiilor de plată către bugetul asigurărilor sociale de stat;
- Declarații privind evidența nominală a asigurațiilor și a obligațiilor de plată către bugetul asigurărilor sociale pentru șomaj,
- Actele de control, procese verbale de constatare;
- Procesele verbale ale comisiilor de examinare;
- Fisa postului cu atribuții de servicii pentru personalul din aparatul de specialitate al Consiliului Județean Harghita;
  
- Orice informații cu privire la prelucrarea datelor cu caracter personal și libera circulație a acestor date :
- Dărilor de seamă statistică lunară și anuală;
- Statele de plată lunară;
- Notele de serviciu cu caracter intern;
- Contractele individuale de muncă;
- Contractele de management cu conducătorii instituțiilor subordonate;

## **DIRECȚIA DE INVESTIȚII**

- Datele sau informațiile cu privire la proiectele de acte normative, pe întregul *parcurs al elaborării* acestora;
- Corespondența și petițiile adresate Direcției de investiții;
- Actele de control;
- Procesele-verbale de constatare și sancționare a contravențiilor;
- Notele de serviciu cu caracter intern;
- Documentele a căror comunicare publică poate afecta principiul liberei concurențe;
- Datele sau informațiile din dosarele de ofertă de preț, situațiile de lucrări lunare, litigiile în care instituția este implicată;
- Dispozițiile cu caracter intern emise de conducere, care vizează activitatea Direcției de Investiții;
- Statele de funcții și personal și statele de salarii;
- Programul săptămânal, trimestrial privind activitățile de control;
- Orice alte informații care intră sub incidența [Legii nr. 677/2001](#) pentru protecția persoanelor cu privire la prelucrarea datelor cu caracter personal și libera circulație a acestor date, cu modificările și completările ulterioare, respectiv orice informație referitoare la o persoană fizică identificată sau identificabilă.

## **DIRECȚIA PENTRU ADMINISTRAREA DRUMURILOR JUDEȚENE**

- Datele sau informațiile cu privire la proiectele de acte normative, pe întregul *parcurs al elaborării* acestora;
- Corespondența și petițiile adresate Direcției de investiții;
- Actele de control;
- Procesele-verbale de constatare și sancționare a contravențiilor;
- Notele de serviciu cu caracter intern;
- Documentele a căror comunicare publică poate afecta principiul liberei concurențe;
- Datele sau informațiile din dosarele de ofertă de preț, situațiile de lucrări lunare, litigiile în care instituția este implicată;
- Dispozițiile cu caracter intern emise de conducere, care vizează activitatea Direcției de investiții;
- Statele de funcții și personal și statele de salarii;
- Programul săptămânal, trimestrial privind activitățile de control;
- Orice alte informații care intră sub incidența [Legii nr. 677/2001](#) pentru protecția persoanelor cu privire la prelucrarea datelor cu caracter personal și libera circulație a acestor date, cu modificările și completările ulterioare, respectiv orice informație referitoare la o persoană fizică identificată sau identificabilă.



## **DIRECȚIA PATRIMONIULUI**

- Petițiile care vizează Direcția patrimoniului;
- Actele de control;
- Procesele–verbale de constatare și sancționare a contravențiilor;
- Notele de serviciu cu caracter intern;
- Documente a căror comunicare publică poate afecta principiul liberei concurențe;
- Datele sau informațiile din dosarele privind litigiile în care instituția este implicată.

## **DIRECȚIA DE ADMINISTRAȚIE PUBLICĂ LOCALĂ**

### **Serviciul juridic, contencios și relații instituționale:**

- Lucrările referitoare la procesele civile, de contencios administrativ, penale sau de muncă, care se află în faza de judecare, până la soluționarea definitivă și irevocabilă a acestora;
- Notele de serviciu cu caracter intern;
- Documentele care conțin informații care intră sub incidența Legii nr. 677/2001 pentru protecția persoanelor cu privire la prelucrarea datelor cu caracter personal și libera circulație a acestor date, cu modificările și completările ulterioare, respectiv documentele care conțin informații clasificate și sunt marcate cu indicativele corespunzătoare acestor categorii de documente.

### **Serviciul administrație publică locală, arhivă, relații și informații publice:**

- Conform articolelor 20 și 21 din Legea Arhivelor Naționale nr.16/1996, cu completările și modificările ulterioare, documentele care fac parte din Fondul Arhivistic Național al României pot fi consultate, la cerere, de către cetățenii români și străini, după 30 de ani de la crearea lor. Pentru documentele la care nu s-a împlinit acest termen, cercetarea se poate face numai cu aprobarea conducerii unității creatoare sau deținătoare. Legea stabilește că documentele cu valoare deosebită nu se expun în public, în original, ci sub formă de reproducere, pentru protejarea lor.
- Petițiile și răspunsul transmis petiționarilor;
- Notele de serviciu cu caracter intern;
- Documentele care conțin informații care intră sub incidența Legii nr. 677/2001 pentru protecția persoanelor cu privire la prelucrarea datelor cu caracter personal și libera circulație a acestor date, cu modificările și completările ulterioare, respectiv documentele care conțin informații clasificate și sunt marcate cu indicativele corespunzătoare acestor categorii de documente.

**13. Modalitățile de contestare a deciziei autorității sau a instituției publice în situația în care persoana se consideră vătămată în privința dreptului de acces la informațiile de interes public solicitate :**

Împotriva refuzului prevăzut la art. 21 , alin. 1 din Legea nr. 544/2001, se poate depune reclamație la conducătorul autorității sau instituției respective **în termen de 30 de zile** de la luarea la cunoștință de către persoana lezată; Dacă după cercetarea administrativă reclamația se dovedește întemeiată, răspunsul se transmite persoanei lezate **în termen de 15 zile** de la depunerea reclamației și va conține atât informațiile de interes public solicitate inițial, cât și menționarea sancțiunilor disciplinare luate împotriva celui vinovat;

În conformitate cu art. 22, alin. 1 din lege, în cazul în care o persoană se consideră vătămată în drepturile sale, aceasta poate face plângere la Secția de contencios – administrativ a tribunalului în a cărei rază teritorială domiciliază sau în a cărei rază teritorială se află sediul autorității ori al instituției publice . Plângerea se face **în termen de 30 de zile** de la data expirării termenului prevăzut la art. 7 din Legea nr. 544/2001 cu modificările și completările ulterioare;

Hotărârea instanței de contencios – administrativ poate fi atacată prin recurs la Curtea de Apel. Decizia Curții de Apel rămâne definitivă și irevocabilă .

**Miercurea Ciuc, 28 septembrie 2007**

**PREȘEDINTE,  
Bunta Levente**

**SECRETARUL JUDEȚULUI,  
Egyed Árpád**

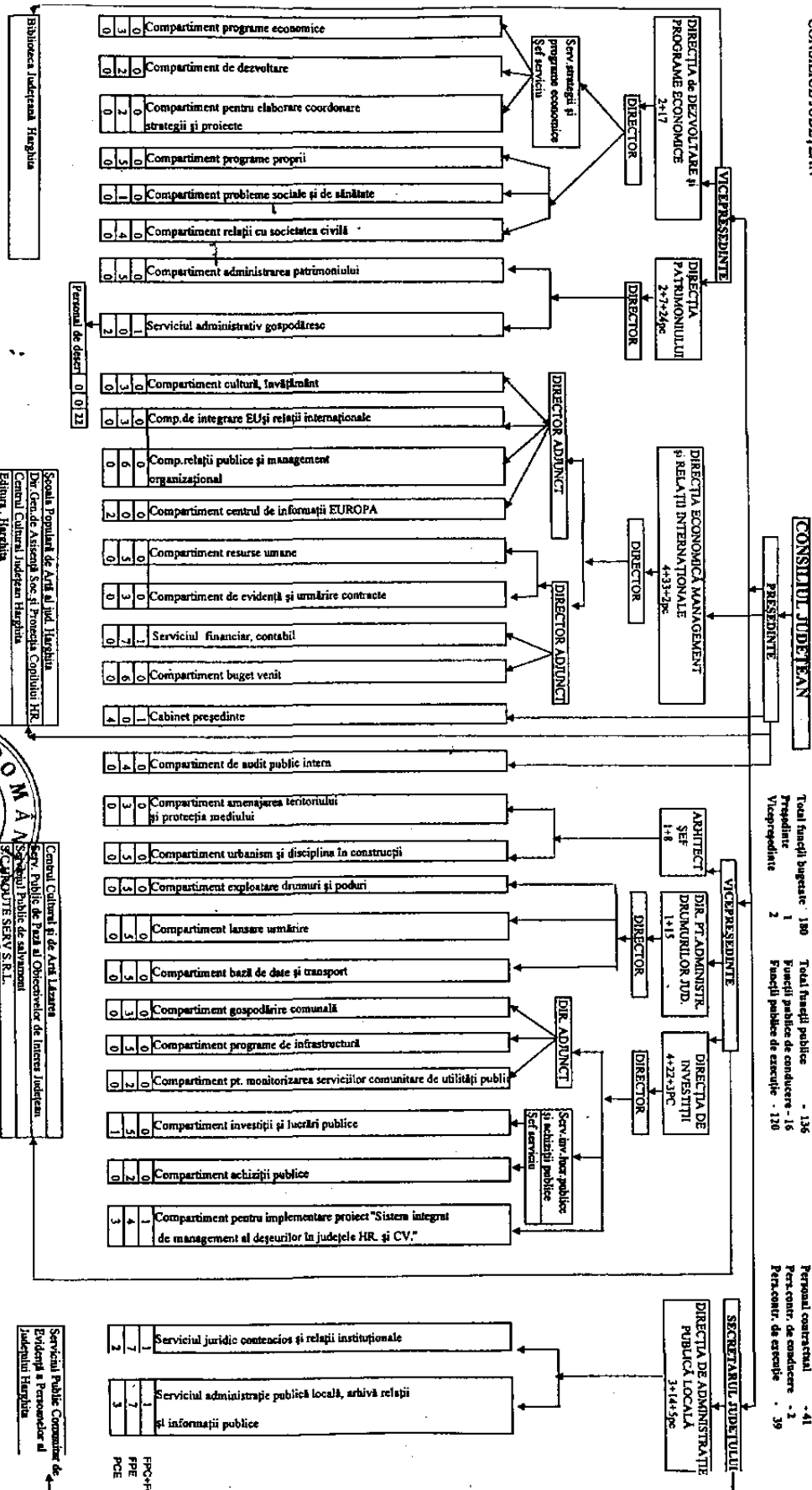
**ȘEF SERVICIU,  
Vágássy Alpár**

**ÎNTOCMIT,  
Vrîncean Klára**

## **Anexe la Buletinul informativ**

STRUCTURA ORGANIZATORICĂ AL APARATULUI DE SPECIALITATE  
AL CONSILIULUI JUDEȚEAN HARGHITA

ANEXA NR.1  
LA HOTĂRÂREA NR. 46/2007



PREȘEDINTE  
ȘI ÎNȚĂLEȘITĂȚI



DIRECTOR  
BORVIȚ LĂDOȘ

Se certifica prezenta copie ca  
este conformă cu originalul!

**ROMÂNIA**  
**CONSILIUL JUDEȚEAN HARGHITA**

**HOTĂRÂREA NR. 116 /2007**  
**privind rectificarea bugetului de venituri și cheltuieli al Consiliului Județean**  
**Harghita, pe anul 2007, precum și a unor**  
**virări de credite bugetare**

Consiliul Județean Harghita;

Având în vedere Expunerea de motive nr. 11060 /2007 a Președintelui Consiliului Județean Harghita, Bunta Levente, întocmită la propunerea Direcției economice, management și relații internaționale privind rectificarea bugetului de venituri și cheltuieli al Consiliului Județean Harghita, pe anul 2007, precum și a unor virări de credite bugetare, Raportul de specialitate nr. 11064/2007 al Direcției de administrație publică locală, Raportul de specialitate nr. 11140 /2007 al Direcției pentru administrarea drumurilor județene, Raportul de specialitate nr. 11140/2007 al Direcției de investiții, Adresa nr.651/2007 a Centrului Cultural Județean Harghita, Adresa nr.9719/2007 al Direcției pentru administrarea drumurilor județene;

Luând în considerare avizul favorabil al Comisiei de studii, prognoze economico - sociale, buget, finanțe și administrarea domeniului public și privat al județului, al Comisiei pentru administrația publică locală și integrare europeană, al Comisiei juridice, apărarea ordinii publice, respectarea drepturilor și a libertăților cetățenilor, al Comisiei pentru activitățile științifice, învățământ, cultură și culte, al Comisiei pentru sănătate, asistență și protecție socială, al Comisiei pentru tineret și sport, al Comisiei de organizare și dezvoltare urbanistică, realizarea lucrărilor publice, conservarea monumentelor istorice și de arhitectură, precum și al Comisiei pentru agricultură, resurse naturale, protecția mediului înconjurător, turism și dezvoltare rurală;

În baza dispozițiilor Legii bugetului de stat pe anul 2007, nr.486/2006, ale Legii nr.273/2006 *privind finanțele publice locale, cu modificările și completările ulterioare*, ale Hotărârii Guvernului nr.917/2007 *privind repartizarea pe județe a sumelor defalcate din taxa pe valoarea adăugată destinate finanțării cheltuielilor privind drumurile județene și comunale*, ale Hotărârii nr.7/2007 *privind aprobarea bugetului de venituri și cheltuieli al Consiliului Județean Harghita, pe anul 2007*, cu modificările și completările ulterioare;

În temeiul prevederilor art.91 alin.1 lit."b" coroborat cu alin.3 lit."a" și art.97 din Legea administrației publice locale nr.215/2001, republicată;

**HOTĂRĂȘTE :**

**Art.1** Se aprobă rectificarea bugetului general al unității administrativ-teritoriale pe anul 2007, conform Anexei nr.1, care face parte integrantă din prezenta hotărâre.

**Art.2** Se aprobă rectificarea bugetului propriu de venituri și cheltuieli, pe anul 2007 prin majorarea la partea de venituri a subcapitolului 11.02.05 – *Sume defalcate din taxa pe valoarea adăugată pentru drumuri* cu suma de 15.000 mii lei, iar la partea de

cheltuieli prin majorarea subcapitolului 84.02.03.01 – *Drumuri și poduri*, titlul 20 – Bunuri și servicii, cu această sumă, conform Anexei nr.2, care face parte integrantă din prezenta hotărâre.

**Art.3** Se aprobă virarea de credite bugetară între capitole, prin diminuarea subcapitolului 80.02.01.30 – *Alte cheltuieli pentru acțiuni generale economice și comerciale – Programe conform Anexei nr.8*, titlul 20 – Bunuri și servicii cu suma de 10 mii lei și majorarea subcapitolului 67.02.03.30 – *Alte servicii culturale – Programe conform Anexei nr.8*, titlul 20 – Bunuri și servicii cu această sumă, conform Anexei nr.2, care face parte integrantă din prezenta hotărâre.

**Art.4** Se aprobă rectificarea bugetului de venituri și cheltuieli ale instituțiilor publice și activităților finanțate integral sau parțial din venituri proprii, pe anul 2007, prin majorare la partea de venituri a subcapitolului 37.10.01 – *Donații și sponsorizări* cu suma de 7 mii lei, iar la partea de cheltuieli majorarea subcapitolului 67.10.03.30 – *Centrul Cultural Județean Harghita*, titlul 20 – Bunuri și servicii, cu această sumă, conform Anexei nr.3, care face parte integrantă din prezenta hotărâre.

**Art.5** Se aprobă virarea de credite bugetară între titluri, în cadrul subcapitolului 84.08.03.01 – *Drumuri și poduri*, prin diminuarea sumei de 960 mii lei de la titlul 20 – Bunuri și servicii și majorarea cu această sumă la titlul 71 – *Active nefinanciare*, conform Anexei nr.4, care face parte integrantă din prezenta hotărâre.

**Art.6** Se aprobă modificarea *Listei programelor de investiții publice cu finanțare integrală sau parțială din bugetul local, din fonduri evidențiate în afara bugetului local și din fonduri externe nerambursabile în anul 2007*, conform Anexei nr.5, care face parte integrantă din prezenta hotărâre.

**Art.7** Cu aducerea la îndeplinire a prezentei hotărâri se încredințează președintele Consiliului Județean Harghita, prin serviciile publice ale Consiliului Județean Harghita, în principal Direcția economică, management și relații internaționale împreună cu Direcția Generală a Finanțelor Publice Harghita.

**Art.8** Hotărârea se comunică de Direcția administrației publice locale: președintelui Bunta Levente, vicepreședinților Borboly Csaba și Petres Sándor, Direcției Generale a Finanțelor Publice Harghita, Direcției economice, management și relații internaționale, Direcției pentru administrarea drumurilor, Direcției de investiții care o vor aduce la cunoștința celor interesați, Direcției de administrație publică locală – Compartimentul de editare a Monitorului Oficial al județului Harghita, precum și Instituției Prefectului județului Harghita.

Hotărârea va fi afișată la afișierul Consiliului Județean Harghita, se va publica în presă, conform legii, și pe pagina [www.cchr.ro](http://www.cchr.ro) a Consiliului Județean Harghita, prin grija Biroului Cancelaria Consiliului.

De asemenea hotărârea va fi publicată în Monitorul Oficial al județului Harghita.

**Miercurea Ciuc, 31 august 2007**

**PREȘEDINTE,  
Bunta Levente**

**CONTRASEMNEAZĂ,  
SECRETARUL JUDEȚULUI,  
Egyed Árpád**

BUGETUL GENERAL AL UNITĂȚII ADMINISTRATIV TERITORIALE  
pe anul 2007

mii RON

	Cod rând	Bugetul local	Bugetul instituțiilor publice finanțate din venituri proprii și subvenții din bugetul local	Bugetul instituțiilor publice finanțate integral din venituri proprii	Bugetul creditelor externe și interne	Bugetul fondurilor externe nerambursabile	Veniturile și cheltuielile evidențiate în afara bugetului local	Total	Transferuri între bugete** (se scad)	Total buget general
A	0	1	2	3	4	5	6	7=1+2+3+4+5+6	8	9=7-8
<b>VENITURI TOTAL</b> (rd. 02+26 la 28+33)	1	85.742,00	3.668,00	3.550,00	0,00	15.122,00	14.842,40	122.924,40	3.028,00	119.896,40
Venituri curente (rd. 03+16)	2	69.954,00	640,00	3.550,00	0,00	15.122,00	14.842,40	104.108,40	0,00	104.108,40
Venituri fiscale (rd. 04+08 la 10+15)	3	68.208,00	0,00	0,00	0,00	0,00	0,00	68.208,00	0,00	68.208,00

<b>Impozit pe venit, profit și caștiguri din capital (rd. 05 la 07)</b>	4	<b>16.029,00</b>	<b>0,00</b>	<b>0,00</b>	<b>0,00</b>	<b>0,00</b>	<b>0,00</b>	<b>16.029,00</b>	<b>0,00</b>	<b>16.029,00</b>
Impozit pe venit, profit și caștiguri din capital de la persoane juridice	5	0,00						0,00		0,00
Impozit pe venit, profit și caștiguri din capital de la persoane fizice	6	16.029,00						16.029,00		16.029,00
Alte impozite pe venit, profit și caștiguri din capital	7	0,00						0,00		0,00
Impozit pe salarii *)	8	0,00						0,00		0,00
Impozite și taxe pe proprietate	9	0,00						0,00		0,00
<b>Impozite și taxe pe bunuri și servicii (rd. 11 la 14)</b>	10	<b>52.179,00</b>	<b>0,00</b>	<b>0,00</b>	<b>0,00</b>	<b>0,00</b>	<b>0,00</b>	<b>52.179,00</b>	<b>0,00</b>	<b>52.179,00</b>
Sume defalcate din TVA	11	51.483,00						51.483,00		51.483,00
Alte impozite și taxe generale pe bunuri și servicii	12							0,00		0,00
Taxe pe servicii specifice	13							0,00		0,00



Taxe pe utilizarea bunurilor, autorizarea utilizării bunurilor sau pe desfășurarea de activități	14	696,00						696,00		696,00
Alte impozite și taxe fiscale	15							0,00		0,00
<b>Venituri nefiscale(rd.17+20)</b>	16	<b>1.746,00</b>	<b>640,00</b>	<b>3.550,00</b>	<b>0,00</b>	<b>15.122,00</b>	<b>14.842,40</b>	<b>35.900,40</b>	<b>0,00</b>	<b>35.900,40</b>
<b>Venituri din proprietate (rd. 18+19)</b>	17	<b>449,00</b>	<b>0,00</b>	<b>0,00</b>	<b>0,00</b>	<b>0,00</b>	<b>0,00</b>	<b>449,00</b>	<b>0,00</b>	<b>449,00</b>
Venituri din proprietate	18	449,00						449,00		449,00
Venituri din dobanzi	19	0,00						0,00		0,00
<b>Vanzări de bunuri și servicii (rd. 21 la 25)</b>	20	<b>1.297,00</b>	<b>640,00</b>	<b>3.550,00</b>	<b>0,00</b>	<b>15.122,00</b>	<b>14.842,40</b>	<b>35.451,40</b>	<b>0,00</b>	<b>35.451,40</b>
Venituri din prestări de servicii și alte activități	21	1.295,00	601,00	3.550,00				5.446,00		5.446,00
Venituri din taxe aministrative, eliberări permise	22	0,00						0,00		0,00
Amenzi, penalități și confiscări	23	2,00						2,00		2,00
Diverse venituri	24	0,00				15.122,00	14.842,40	29.964,40		29.964,40
Transferuri voluntare, altele decat subvențiile	25		39,00					39,00		39,00

Venituri din capital	26	1.030,00						<b>1.030,00</b>		<b>1.030,00</b>
Operațiuni financiare	27							<b>0,00</b>		<b>0,00</b>
<b>Subvenții (rd. 29+32)</b>	28	<b>14.758,00</b>	<b>3.028,00</b>	<b>0,00</b>	<b>0,00</b>	<b>0,00</b>	<b>0,00</b>	<b>17.786,00</b>	<b>3.028,00</b>	<b>14.758,00</b>
<b>Subvenții de la bugetul de stat (rd. 30+31)</b>	29	<b>14.466,00</b>	0,00	0,00	0,00	0,00	0,00	<b>14.466,00</b>		<b>14.466,00</b>
De capital	30	4.000,00						<b>4.000,00</b>		<b>4.000,00</b>
Curente	31	10.466,00						<b>10.466,00</b>		<b>10.466,00</b>
Subvenții de la alte administrații	32	292,00	3.028,00					<b>3.320,00</b>	3.028,00	<b>292,00</b>
Donații din străinătate	33							<b>0,00</b>		<b>0,00</b>
<b>CHELTUIELI - TOTAL</b>	34	<b>85.742,00</b>	<b>3.668,00</b>	<b>3.550,00</b>	<b>40.000,00</b>	<b>15.122,00</b>	<b>14.842,40</b>	<b>162.924,40</b>	<b>3.028,00</b>	<b>159.896,40</b>
<b>Cheltuieli curente</b>	35	<b>83.920,00</b>	<b>3.290,00</b>	<b>3.396,00</b>	<b>0,00</b>	<b>12.404,00</b>	<b>224,40</b>	<b>103.234,40</b>	<b>3.028,00</b>	<b>100.206,40</b>
Cheltuieli de personal	36	20.583,00	1.987,00	1.978,00		216,00	2,00	<b>24.766,00</b>		<b>24.766,00</b>
Bunuri și servicii	37	45.288,00	1.303,00	1.418,00		12.188,00	222,40	<b>60.419,40</b>		<b>60.419,40</b>
Dobanzi	38	700,00						<b>700,00</b>		<b>700,00</b>
Subvenții	39							<b>0,00</b>		<b>0,00</b>
Fonduri de rezervă	40	7,00					1.118,00	<b>1.125,00</b>		<b>1.125,00</b>
<b>Transferuri între unități ale administrației publice (rd. 42)</b>	41	<b>3.735,00</b>	<b>0,00</b>	<b>0,00</b>	<b>0,00</b>	<b>0,00</b>	<b>0,00</b>	<b>3.735,00</b>	<b>3.028,00</b>	<b>707,00</b>

Transferuri curente	42	3.735,00						3.735,00	3.028,00	707,00
<b>Alte transferuri (rd. 44)</b>	43	<b>225,00</b>	<b>0,00</b>	<b>0,00</b>	<b>0,00</b>	<b>0,00</b>	<b>0,00</b>	<b>225,00</b>	<b>0,00</b>	<b>225,00</b>
Transferuri interne	44	225,00						225,00		225,00
Asistență socială	45	10.372,00						10.372,00		10.372,00
Alte cheltuieli	46	3.017,00						3.017,00		3.017,00
<b>Cheltuieli de capital (rd. 48+49)</b>	47	<b>1.815,00</b>	<b>378,00</b>	<b>154,00</b>	<b>40.000,00</b>	<b>2.718,00</b>	<b>13.500,00</b>	<b>58.565,00</b>	<b>0,00</b>	<b>58.565,00</b>
Active nefinanciare	48	1.760,00	378,00	154,00	40.000,00	2.718,00	13.500,00	58.510,00		58.510,00
Active financiare	49	55,00						55,00		55,00
<b>Operațiuni financiare (rd. 51+52)</b>	50	<b>0,00</b>	<b>0,00</b>	<b>0,00</b>	<b>0,00</b>	<b>0,00</b>	<b>0,00</b>	<b>0,00</b>	<b>0,00</b>	<b>0,00</b>
Împrumuturi	51							0,00		0,00
Rambursări de credite	52							0,00		0,00
Rezerve	53							0,00		0,00
<b>EXCEDENT(+) / DEFICIT(-) (rd.01- rd.34)</b>	54	<b>0,00</b>	<b>0,00</b>	<b>0,00</b>	<b>-40.000,00</b>	<b>0,00</b>	<b>0,00</b>	<b>-40.000,00</b>	<b>0,00</b>	<b>-40.000,00</b>

Miercurea Ciuc, 31 august 2007-11-09

**PREȘEDINTE,  
Bunta Levente**

**DIRECTOR,  
Borviz Lajos**

**BUGETUL PROPRIU DE VENITURI ȘI CHELTUIELI PE ANUL 2007**

**Mii lei**

<b>Nr. crt.</b>	<b>DENUMIREA INDICATORILOR</b>	<b>Nr. rând</b>	<b>Cod indicator</b>	<b>Program 2007</b>	<b>Influență</b>	<b>Program rectificat 2007</b>	<b>TRIM I</b>	<b>TRIM II</b>	<b>TRIM III</b>	<b>TRIM IV</b>
<b>1</b>	<b>TOTAL VENITURI</b>	<b>1</b>	<b>00.01</b>	<b>70.742,00</b>	<b>15.000,00</b>	<b>85.742,00</b>	<b>17.146,00</b>	<b>22.009,00</b>	<b>34.790,00</b>	<b>11.797,00</b>
<b>2</b>	<b>VENITURI PROPRII TOTAL</b>	<b>2</b>	<b>48.02</b>	<b>19.501,00</b>	<b>0,00</b>	<b>19.501,00</b>	<b>4.507,00</b>	<b>4.609,00</b>	<b>5.587,00</b>	<b>4.798,00</b>
<b>3</b>	<b>I. VENITURI CURENTE</b>	<b>3</b>	<b>00.02</b>	<b>54.954,00</b>	<b>15.000,00</b>	<b>69.954,00</b>	<b>13.719,00</b>	<b>15.881,00</b>	<b>29.749,00</b>	<b>10.605,00</b>
	<b>A. VENITURI FISCALE</b>	<b>4</b>	<b>00.03</b>	<b>53.208,00</b>	<b>15.000,00</b>	<b>68.208,00</b>	<b>13.279,00</b>	<b>15.444,00</b>	<b>29.313,00</b>	<b>10.172,00</b>
	<b>A1. IMPOZIT PE VENIT, PROFIT ȘI CÂȘTIGURI DIN CAPITAL</b>	<b>5</b>	<b>00.04</b>	<b>16.029,00</b>	<b>0,00</b>	<b>16.029,00</b>	<b>3.782,00</b>	<b>3.899,00</b>	<b>4.258,00</b>	<b>4.090,00</b>
	<b>A1.2 IMPOZIT PE VENIT, PROFIT ȘI CÂȘTIGURI DIN CAPITAL DE LA PERSOANE FIZICE</b>	<b>6</b>	<b>00.06</b>	<b>16.029,00</b>	<b>0,00</b>	<b>16.029,00</b>	<b>3.782,00</b>	<b>3.899,00</b>	<b>4.258,00</b>	<b>4.090,00</b>
	Cote și sume defalcate din impozitul pe venit	<b>7</b>	<b>04.02</b>	<b>16.029,00</b>	<b>0,00</b>	<b>16.029,00</b>	<b>3.782,00</b>	<b>3.899,00</b>	<b>4.258,00</b>	<b>4.090,00</b>
	Cote defalcate din impozitul pe venit 13%	<b>8</b>	<b>04.02.01</b>	<b>11.304,00</b>		<b>11.304,00</b>	<b>2.600,00</b>	<b>2.718,00</b>	<b>3.077,00</b>	<b>2.909,00</b>

	Sume alocate din cotele defalcate din impozitul pe venit pentru echilibrarea bugetelor locale 22%	9	04.02.04	4.725,00		4.725,00	1.182,00	1.181,00	1.181,00	1.181,00
	<b>A4. IMPOZITE ȘI TAXE PE BUNURI SERVICII</b>	10	<b>00.10</b>	<b>37.179,00</b>	<b>15.000,00</b>	<b>52.179,00</b>	<b>9.497,00</b>	<b>11.545,00</b>	<b>25.055,00</b>	<b>6.082,00</b>
	<b>Sume defalcate din TVA</b>	11	<b>11.02</b>	<b>36.483,00</b>	<b>15.000,00</b>	<b>51.483,00</b>	<b>9.322,00</b>	<b>11.372,00</b>	<b>24.882,00</b>	<b>5.907,00</b>
	Sume defalcate din taxa pe valoarea adăugată pentru finanțarea cheltuielilor descentralizate la nivelul județului	12	11.02.01	19.581,00		19.581,00	5.200,00	5.400,00	5.700,00	3.281,00
	Sume defalcate din taxa pe valoarea adăugată pentru drumuri	13	11.02.05	8.493,00	15.000,00	23.493,00	1.600,00	3.450,00	17.500,00	943,00
	Sume defalcate din taxa pe valoarea adăugată pentru echilibrarea bugetelor locale	14	11.02.06	8.409,00		8.409,00	2.522,00	2.522,00	1.682,00	1.683,00
	<b>Taxe pe utilizarea bunurilor, autorizarea utilizării bunurilor sau pe desfășurarea de activități</b>	15	<b>16.02</b>	<b>696,00</b>	<b>0,00</b>	<b>696,00</b>	<b>175,00</b>	<b>173,00</b>	<b>173,00</b>	<b>175,00</b>
	Impozit pe mijloacele de transport	16	16.02.02	302,00	0,00	302,00	76,00	75,00	75,00	76,00
	Impozitul pe mijloacele de transport deținute de persoane fizice	17	16.02.02.01	22,00		22,00	6,00	5,00	5,00	6,00
	Impozitul pe mijloacele de transport deținute de persoane juridice	18	16.02.02.02	280,00		280,00	70,00	70,00	70,00	70,00

	Alte taxe pe utilizarea bunurilor, autorizarea utilizării bunurilor sau pe desfășurare de activități	19	16.02.50	394,00		394,00	99,00	98,00	98,00	99,00
	<b>A6. ALTE IMPOZITE ȘI TAXE FISCALE</b>	20	<b>00.11</b>	<b>0,00</b>	<b>0,00</b>	<b>0,00</b>	<b>0,00</b>	<b>0,00</b>	<b>0,00</b>	<b>0,00</b>
	<b>Alte impozite și taxe fiscale</b>	21	<b>18.02</b>	0,00	0,00	0,00	0,00	0,00	0,00	0,00
	Alte impozite și taxe	22	18.02.50	0,00		0,00	0,00	0,00	0,00	0,00
	<b>C. VENITURI NEFISCALE</b>	23	<b>00.12</b>	<b>1.746,00</b>	<b>0,00</b>	<b>1.746,00</b>	<b>440,00</b>	<b>437,00</b>	<b>436,00</b>	<b>433,00</b>
	<b>C1. VENITURI DIN PROPRIETATE</b>	24	<b>00.13</b>	<b>449,00</b>	<b>0,00</b>	<b>449,00</b>	<b>113,00</b>	<b>112,00</b>	<b>111,00</b>	<b>113,00</b>
	<b>Venituri din proprietate</b>	25	<b>30.02</b>	<b>449,00</b>	<b>0,00</b>	<b>449,00</b>	<b>113,00</b>	<b>112,00</b>	<b>111,00</b>	<b>113,00</b>
	Restituiri de fonduri din finanțarea bugetară a anilor precedenți	26	30.02.03	346,00		346,00	87,00	86,00	86,00	87,00
	Venituri din concesiuni și închirieri	27	30.02.05	103,00		103,00	26,00	26,00	25,00	26,00
	Venituri din dividende	28	30.02.08	0,00		0,00	0,00	0,00	0,00	0,00
	<b>C2. VÂNZĂRI DE BUNURI ȘI SERVICII</b>	29	<b>00.14</b>	<b>1.297,00</b>	<b>0,00</b>	<b>1.297,00</b>	<b>327,00</b>	<b>325,00</b>	<b>325,00</b>	<b>320,00</b>
	<b>Venituri din prestări de servicii și alte activități</b>	30	<b>33.02</b>	<b>1.295,00</b>	<b>0,00</b>	<b>1.295,00</b>	<b>325,00</b>	<b>325,00</b>	<b>325,00</b>	<b>320,00</b>
	Venituri din prestări de servicii	31	33.02.08	0,00		0,00	0,00	0,00	0,00	0,00
	Venituri din recuperarea cheltuielilor de judecată, imputații și despăgubiri	32	33.02.28	0,00		0,00	0,00	0,00	0,00	0,00
	Alte venituri din prestări de servicii și alte activități	33	33.02.50	1.295,00		1.295,00	325,00	325,00	325,00	320,00

	<b>Amenzi, penalități și confiscări</b>	34	<b>35.02</b>	<b>2,00</b>	<b>0,00</b>	<b>2,00</b>	<b>2,00</b>	<b>0,00</b>	<b>0,00</b>	<b>0,00</b>
	Venituri din amenzi și alte sancțiuni aplicate potrivit dispozițiilor legale	35	35.02.01	2,00		2,00	2,00	0,00	0,00	0,00
	<b>Transferuri voluntare, altele decât subvențiile</b>	36	<b>37.02</b>	<b>0,00</b>	<b>0,00</b>	<b>0,00</b>	<b>0,00</b>	<b>0,00</b>	<b>0,00</b>	<b>0,00</b>
	Donații și sponsorizări	37	37.02.01	0,00		0,00	0,00	0,00	0,00	0,00
<b>4</b>	<b>H. VENITURI DIN CAPITAL</b>	38	<b>00.15</b>	<b>1.030,00</b>	<b>0,00</b>	<b>1.030,00</b>	<b>110,00</b>	<b>100,00</b>	<b>720,00</b>	<b>100,00</b>
	<b>Venituri din valorificarea unor bunuri</b>	39	<b>39.02</b>	<b>1.030,00</b>	<b>0,00</b>	<b>1.030,00</b>	<b>110,00</b>	<b>100,00</b>	<b>720,00</b>	<b>100,00</b>
	Venituri din valorificarea unor bunuri ale instituțiilor publice	40	39.02.01	905,00		905,00	110,00	100,00	595,00	100,00
	Venituri din privatizare	41	39.02.04	125,00		125,00	0,00	0,00	125,00	0,00
<b>5</b>	<b>IV SUBVENȚII</b>	42	<b>00.17</b>	<b>14.758,00</b>	<b>0,00</b>	<b>14.758,00</b>	<b>3.317,00</b>	<b>6.028,00</b>	<b>4.321,00</b>	<b>1.092,00</b>
	<b>SUBVENȚII DE LA ALTE NIVELE ALE ADMINISTRAȚIEI PUBLICE</b>	43	<b>00.18</b>	<b>14.758,00</b>	<b>0,00</b>	<b>14.758,00</b>	<b>3.317,00</b>	<b>6.028,00</b>	<b>4.321,00</b>	<b>1.092,00</b>
	<b>Subvenții de la bugetul de stat</b>	44	<b>42.02</b>	<b>14.466,00</b>	<b>0,00</b>	<b>14.466,00</b>	<b>3.244,00</b>	<b>5.955,00</b>	<b>4.248,00</b>	<b>1.019,00</b>
	<b>A. De capital</b>	45	<b>00.19</b>	<b>4.000,00</b>	<b>0,00</b>	<b>4.000,00</b>	<b>0,00</b>	<b>2.000,00</b>	<b>1.000,00</b>	<b>1.000,00</b>
	Finanțarea programului de pietruire a drumurilor comunale și alimentare cu apă a satelor	46	42.02.09	4.000,00		4.000,00	0,00	2.000,00	1.000,00	1.000,00
	<b>B. Curente</b>	47	<b>00.20</b>	<b>10.466,00</b>	<b>0,00</b>	<b>10.466,00</b>	<b>3.244,00</b>	<b>3.955,00</b>	<b>3.248,00</b>	<b>19,00</b>

	Finanțarea drepturilor acordate persoanelor cu handicap	48	42.02.21	10.276,00		10.276,00	3.244,00	3.841,00	3.191,00	0,00
	Subvenții primite din Fondul de intervenție	49	42.02.28	0,00		0,00	0,00	0,00	0,00	0,00
	Finanțarea lucrărilor de cadastru imobiliar	50	42.02.29	190,00		190,00	0,00	114,00	57,00	19,00
	Subvenții de la alte administrații	51	43.02	292,00	0,00	292,00	73,00	73,00	73,00	73,00
	Subvenții primite de la alte bugete locale pentru instituțiile de asistență socială pentru persoanele cu handicap	52	43.02.07	292,00		292,00	73,00	73,00	73,00	73,00
	TOTAL CHELTUIELI (inclusiv rezerva bugetară)	53	49.02	70.742,00	15.000,00	85.742,00	17.146,00	22.009,00	34.790,00	11.797,00
	CHELTUIELI CURENTE	54	01	68.920,00	15.000,00	83.920,00	16.447,00	21.507,00	34.534,00	11.432,00
	I. Cheltuieli de personal	55	10	20.583,00	0,00	20.583,00	5.066,00	5.060,00	5.725,00	4.732,00
	II. Bunuri și servicii	56	20	30.288,00	15.000,00	45.288,00	6.256,00	10.656,00	23.606,00	4.770,00
	III. Dobânzi	57	30	700,00	0,00	700,00	0,00	0,00	300,00	400,00
	V. Fonduri de rezerva	58	50	7,00	0,00	7,00	0,00	7,00	0,00	0,00
	VI. Transfer între unități ale administrației publice	59	51	3.735,00	0,00	3.735,00	1.206,00	1.184,00	779,00	566,00
	VII. Alte transferuri	60	55	225,00	0,00	225,00	29,00	53,00	66,00	77,00
	VIII. Asistență socială	61	57	10.372,00	0,00	10.372,00	3.262,00	3.851,00	3.219,00	40,00
	IX. Alte cheltuieli	62	59	3.017,00	0,00	3.017,00	628,00	703,00	839,00	847,00
	Cheltuieli de capital, Total din care:	63	70	1.815,00	0,00	1.815,00	699,00	495,00	256,00	365,00



	X. Active nefinanciare ( Cheltuieli de capital )	64	71	1.760,00	0,00	1.760,00	649,00	495,00	251,00	365,00
	XI. Active financiare ( Cheltuieli de capital )	65	72	55,00	0,00	55,00	50,00	0,00	5,00	0,00
	XIII. Rambursări de credite (Operațiuni financiare)		81		0,00	0,00	0,00	0,00	0,00	0,00
I.	Partea I-a SERVICII PUBLICE GENERALE	66	50.02	12.156,00	0,00	12.156,00	3.332,00	2.798,00	3.072,00	2.954,00
1.	AUTORITĂȚI PUBLICE ȘI ACȚIUNI EXTERNE	67	51.02	10.590,00	0,00	10.590,00	2.713,00	2.443,00	2.810,00	2.624,00
	Cheltuieli de personal	68	10	6.244,00	0,00	6.244,00	1.493,00	1.278,00	1.919,00	1.554,00
	Bunuri și servicii	69	20	2.910,00	0,00	2.910,00	820,00	715,00	655,00	720,00
	Transfer între unități ale administrației publice	70	51	0,00	0,00	0,00	0,00	0,00	0,00	0,00
	Alte transferuri	71	55	0,00	0,00	0,00	0,00	0,00	0,00	0,00
	Asistență socială	72	57	0,00	0,00	0,00	0,00	0,00	0,00	0,00
	Alte cheltuieli	73	59	0,00	0,00	0,00	0,00	0,00	0,00	0,00
	Active nefinanciare ( Cheltuieli de capital )	74	71	1.436,00	0,00	1.436,00	400,00	450,00	236,00	350,00
	Rambursări de credite (Operațiuni financiare)		81		0,00	0,00	0,00	0,00	0,00	0,00
a.)	Autorități executive și legislative	75	51.02.01	10.590,00	0,00	10.590,00	2.713,00	2.443,00	2.810,00	2.624,00
	Cheltuieli de personal	76	10	6.244,00	0,00	6.244,00	1.493,00	1.278,00	1.919,00	1.554,00
	Bunuri și servicii	77	20	2.910,00	0,00	2.910,00	820,00	715,00	655,00	720,00
	Transfer între unități ale administrației publice	78	51	0,00	0,00	0,00	0,00	0,00	0,00	0,00
	Alte transferuri	79	55	0,00	0,00	0,00	0,00	0,00	0,00	0,00

	Asistență socială	80	57	0,00	0,00	0,00	0,00	0,00	0,00	0,00
	Alte cheltuieli	81	59	0,00	0,00	0,00	0,00	0,00	0,00	0,00
	Active nefinanciare ( Cheltuieli de capital )	82	71	1.436,00	0,00	1.436,00	400,00	450,00	236,00	350,00
	Rambursări de credite (Operațiuni financiare)		81		0,00	0,00	0,00	0,00	0,00	0,00
a.1.)	Autorități executive	83	51.02.01.03	10.590,00	0,00	10.590,00	2.713,00	2.443,00	2.810,00	2.624,00
	Cheltuieli de personal	84	10	6.244,00		6.244,00	1.493,00	1.278,00	1.919,00	1.554,00
	Bunuri și servicii	85	20	2.910,00		2.910,00	820,00	715,00	655,00	720,00
	Transfer între unități ale administrației publice	86	51	0,00		0,00				
	Alte transferuri	87	55	0,00		0,00				
	Asistență socială	88	57	0,00		0,00				
	Alte cheltuieli	89	59	0,00		0,00				
	Active nefinanciare ( Cheltuieli de capital )	90	71	1.436,00		1.436,00	400,00	450,00	236,00	350,00
	Rambursări de credite (Operațiuni financiare)		81			0,00	0,00	0,00		0,00
2.	ALTE SERVICII PUBLICE GENERALE	91	54.02	1.533,00	0,00	1.533,00	610,00	347,00	254,00	322,00
	Cheltuieli de personal	92	10	397,00	0,00	397,00	147,00	142,00	44,00	64,00
	Bunuri și servicii	93	20	495,00	0,00	495,00	99,00	99,00	126,00	171,00
	Fond de rezervă	94	50	7,00	0,00	7,00	0,00	7,00	0,00	0,00
	Transfer între unități ale administrației publice	95	51	564,00	0,00	564,00	294,00	99,00	84,00	87,00

	Asistență socială	96	57	0,00	0,00	0,00	0,00	0,00	0,00	0,00
	Alte cheltuieli	97	59	0,00	0,00	0,00	0,00	0,00	0,00	0,00
	Active nefinanciare ( Cheltuieli de capital )	98	71	70,00	0,00	70,00	70,00	0,00	0,00	0,00
a.)	Fond de rezervă bugetară la dispoziția autorităților locale	99	54.02.05	191,00	0,00	191,00	184,00	7,00	0,00	0,00
	Fond de rezervă	100	50	7,00		7,00	0,00	7,00	0,00	0,00
	Transfer între unități ale administrației publice	101	51	184,00		184,00	184,00	0,00	0,00	0,00
b.)	Serviciul Public Comunitare de Evidență a Persoanelor	102	54.02.10	380,00	0,00	380,00	110,00	99,00	84,00	87,00
	Cheltuieli de personal	103	10	0,00		0,00				
	Bunuri și servicii	104	20	0,00		0,00				
	Transfer între unități ale administrației publice	105	51	380,00		380,00	110,00	99,00	84,00	87,00
	Asistență socială	106	57	0,00		0,00				
	Alte cheltuieli	107	59	0,00		0,00				
	Active nefinanciare ( Cheltuieli de capital )	108	71	0,00		0,00				
c.)	Alte servicii publice generale	109	54.02.50	962,00	0,00	962,00	316,00	241,00	170,00	235,00
	Cheltuieli de personal	110	10	397,00	0,00	397,00	147,00	142,00	44,00	64,00
	Bunuri și servicii	111	20	495,00	0,00	495,00	99,00	99,00	126,00	171,00
	Transfer între unități ale administrației publice	112	51	0,00	0,00	0,00	0,00	0,00	0,00	0,00

	Asistență socială	113	57	0,00	0,00	0,00	0,00	0,00	0,00	0,00
	Alte cheltuieli	114	59	0,00	0,00	0,00	0,00	0,00	0,00	0,00
	Active nefinanciare ( Cheltuieli de capital )	115	71	70,00	0,00	70,00	70,00	0,00	0,00	0,00
c.1.)	Serviciul Public Salvamont	116	54.02.50	150,00	0,00	150,00	38,00	38,00	37,00	37,00
	Cheltuieli de personal	117	10	73,00		73,00	19,00	18,00	18,00	18,00
	Bunuri și servicii	118	20	77,00		77,00	19,00	20,00	19,00	19,00
	Transfer între unități ale administrației publice	119	51	0,00		0,00				
	Asistență socială	120	57	0,00		0,00				
	Alte cheltuieli	121	59	0,00		0,00				
	Active nefinanciare ( Cheltuieli de capital )	122	71	0,00		0,00				
c.2.)	Agencia de Dezvoltare a Judetului Harghita	123	54.02.50	700,00	0,00	700,00	250,00	175,00	105,00	170,00
	Cheltuieli de personal	124	10	222,00	0,00	222,00	103,00	99,00	0,00	20,00
	Bunuri și servicii	125	20	408,00	0,00	408,00	77,00	76,00	105,00	150,00
	Transfer între unități ale administrației publice	126	51	0,00		0,00				
	Asistență socială	127	57	0,00		0,00				
	Alte cheltuieli	128	59	0,00		0,00				
	Active nefinanciare ( Cheltuieli de capital )	129	71	70,00		70,00	70,00	0,00	0,00	0,00
c.3.)	Serviciul Public de Management Energetic Harghita	130	54.02.50	112,00	0,00	112,00	28,00	28,00	28,00	28,00

	Cheltuieli de personal	131	10	102,00		102,00	25,00	25,00	26,00	26,00
	Bunuri și servicii	132	20	10,00		10,00	3,00	3,00	2,00	2,00
	Transfer între unități ale administrației publice	133	51	0,00		0,00				
	Asistență socială	134	57	0,00		0,00				
	Alte cheltuieli	135	59	0,00		0,00				
	Active nefinanciare ( Cheltuieli de capital )	136	71	0,00		0,00				
	Tranzacții privind datoria publică și împrumuturi	137	55.02	1.400,00	0,00	1.400,00	0,00	0,00	1.000,00	400,00
	Bunuri și servicii - Comisioane și alte costuri aferele împrumutului	138	20	700,00		700,00	0,00	0,00	700,00	0,00
	Dobânzi aferente datoriei publice interne	139	30	700,00		700,00	0,00	0,00	300,00	400,00
3.	TRANSFERURI CU CARACTER GENERAL ÎNTRU DIFERITE NIVELE ALE ADMINISTRAȚIEI	140	56.02	33,00	0,00	33,00	9,00	8,00	8,00	8,00
	Cheltuieli de personal	141	10	0,00	0,00	0,00	0,00	0,00	0,00	0,00
	Bunuri și servicii	142	20	0,00	0,00	0,00	0,00	0,00	0,00	0,00
	Transfer între unități ale administrației publice	143	51	33,00	0,00	33,00	9,00	8,00	8,00	8,00
	Asistență socială	144	57	0,00	0,00	0,00	0,00	0,00	0,00	0,00
	Alte cheltuieli	145	59	0,00	0,00	0,00	0,00	0,00	0,00	0,00
	Active nefinanciare ( Cheltuieli de capital )	146	71	0,00	0,00	0,00	0,00	0,00	0,00	0,00

a.)	Transferuri din bugetul consiliului județean pentru finanțarea centrelor pentru protecția copilului - Centru de zi Bălan	147	56.02.06	33,00	0,00	33,00	9,00	8,00	8,00	8,00
	Cheltuieli de personal	148	10	0,00		0,00				
	Bunuri și servicii	149	20	0,00		0,00				
	Transfer între unități ale administrației publice	150	51	33,00		33,00	9,00	8,00	8,00	8,00
	Asistență socială	151	57	0,00		0,00				
	Alte cheltuieli	152	59	0,00		0,00				
	Active nefinanciare ( Cheltuieli de capital )	153	71	0,00		0,00				
II.	Partea a II-a APĂRARE, ORDINE PUBLICĂ ȘI SIGURANȚA NAȚIONALĂ	154	59.02	289,00	0,00	289,00	85,00	75,00	60,00	69,00
1.	APĂRARE	155	60.02	173,00	0,00	173,00	55,00	41,00	33,00	44,00
	Cheltuieli de personal	156	10	0,00	0,00	0,00	0,00	0,00	0,00	0,00
	Bunuri și servicii	157	20	169,00	0,00	169,00	51,00	41,00	33,00	44,00
	Transfer între unități ale administrației publice	158	51	0,00	0,00	0,00	0,00	0,00	0,00	0,00
	Asistență socială	159	57	0,00	0,00	0,00	0,00	0,00	0,00	0,00
	Alte cheltuieli	160	59	0,00	0,00	0,00	0,00	0,00	0,00	0,00
	Active nefinanciare ( Cheltuieli de capital )	161	71	4,00	0,00	4,00	4,00	0,00	0,00	0,00

a.)	Apărare națională - Centrul Militar Județean	162	60.02.02	173,00	0,00	173,00	55,00	41,00	33,00	44,00
	Cheltuieli de personal	163	10	0,00		0,00				
	Bunuri și servicii	164	20	169,00		169,00	51,00	41,00	33,00	44,00
	Transfer între unități ale administrației publice	165	51	0,00		0,00				
	Asistență socială	166	57	0,00		0,00				
	Alte cheltuieli	167	59	0,00		0,00				
	Active nefinanciare ( Cheltuieli de capital )	168	71	4,00		4,00	4,00	0,00	0,00	0,00
2.	ORDINE PUBLICĂ ȘI SIGURANȚA NAȚIONALĂ	169	61.02	116,00	0,00	116,00	30,00	34,00	27,00	25,00
	Cheltuieli de personal	170	10	0,00	0,00	0,00	0,00	0,00	0,00	0,00
	Bunuri și servicii	171	20	116,00	0,00	116,00	30,00	34,00	27,00	25,00
	Transfer între unități ale administrației publice	172	51	0,00	0,00	0,00	0,00	0,00	0,00	0,00
	Asistență socială	173	57	0,00	0,00	0,00	0,00	0,00	0,00	0,00
	Alte cheltuieli	174	59	0,00	0,00	0,00	0,00	0,00	0,00	0,00
	Active nefinanciare ( Cheltuieli de capital )	175	71	0,00	0,00	0,00	0,00	0,00	0,00	0,00
a.1.)	Protecția civilă și servicii contra incendiilor - Servicii de urgență	176	61.02.05	110,00	0,00	110,00	30,00	28,00	27,00	25,00
	Cheltuieli de personal	177	10	0,00		0,00				
	Bunuri și servicii	178	20	110,00		110,00	30,00	28,00	27,00	25,00

	Transfer între unități ale administrației publice	179	51	0,00		0,00				
	Asistență socială	180	57	0,00		0,00				
	Alte cheltuieli	181	59	0,00		0,00				
	Active nefinanciare ( Cheltuieli de capital )	182	71	0,00		0,00				
a.2.)	Protecția civilă și servicii contra incendiilor - Programe conform Anexei nr.8	183	61.02.05	6,00	0,00	6,00	0,00	6,00	0,00	0,00
	Cheltuieli de personal	184	10	0,00		0,00				
	Bunuri și servicii	185	20	6,00		6,00	0,00	6,00	0,00	0,00
	Transfer între unități ale administrației publice	186	51	0,00		0,00				
	Asistență socială	187	57	0,00		0,00				
	Alte cheltuieli	188	59	0,00		0,00				
	Active nefinanciare ( Cheltuieli de capital )	189	71	0,00		0,00				
III.	Partea a III-a CHELTUIELI SOCIAL CULTURALE	190	64.02	40.062,50	10,00	40.072,50	10.852,00	11.898,00	10.862,50	6.460,00
1.	ÎNVĂȚĂMÂNT	191	65.02	6.398,00	0,00	6.398,00	1.491,00	1.548,00	1.854,00	1.505,00
	Cheltuieli de personal	192	10	2.365,00	0,00	2.365,00	566,00	614,00	647,00	538,00
	Bunuri și servicii	193	20	3.986,00	0,00	3.986,00	878,00	934,00	1.207,00	967,00
	Transfer între unități ale administrației publice	194	51	20,00	0,00	20,00	20,00	0,00	0,00	0,00
	Asistență socială	195	57	0,00	0,00	0,00	0,00	0,00	0,00	0,00



	Alte cheltuieli	196	59	0,00	0,00	0,00	0,00	0,00	0,00	0,00
	Active nefinanciare ( Cheltuieli de capital )	197	71	27,00	0,00	27,00	27,00	0,00	0,00	0,00
a.)	Învățământ preșcolar și primar	198	65.02.03	3.661,00	0,00	3.661,00	774,00	844,00	1.126,00	917,00
	Cheltuieli de personal	199	10	0,00	0,00	0,00	0,00	0,00	0,00	0,00
	Bunuri și servicii	200	20	3.661,00	0,00	3.661,00	774,00	844,00	1.126,00	917,00
	Transfer între unități ale administrației publice	201	51	0,00	0,00	0,00	0,00	0,00	0,00	0,00
	Asistență socială	202	57	0,00	0,00	0,00	0,00	0,00	0,00	0,00
	Alte cheltuieli	203	59	0,00	0,00	0,00	0,00	0,00	0,00	0,00
	Active nefinanciare ( Cheltuieli de capital )	204	71	0,00	0,00	0,00	0,00	0,00	0,00	0,00
a.1.)	Învățământ preșcolar	205	65.02.03.01	1.252,00	0,00	1.252,00	312,00	284,00	271,00	385,00
	Cheltuieli de personal	206	10	0,00		0,00				
	Bunuri și servicii	207	20	1.252,00		1.252,00	312,00	284,00	271,00	385,00
	Transfer între unități ale administrației publice	208	51	0,00		0,00				
	Asistență socială	209	57	0,00		0,00				
	Alte cheltuieli	210	59	0,00		0,00				
	Active nefinanciare ( Cheltuieli de capital )	211	71	0,00		0,00				
a.2.)	Învățământ primar	212	65.02.03.02	2.409,00	0,00	2.409,00	462,00	560,00	855,00	532,00
	Cheltuieli de personal	213	10	0,00		0,00				
	Bunuri și servicii	214	20	2.409,00		2.409,00	462,00	560,00	855,00	532,00

	Transfer între unități ale administrației publice	215	51	0,00		0,00				
	Asistență socială	216	57	0,00		0,00				
	Alte cheltuieli	217	59	0,00		0,00				
	Active nefinanciare ( Cheltuieli de capital )	218	71	0,00		0,00				
b.)	Învățământ nedefinit prin nivel	219	65.02.07	2.565,00	0,00	2.565,00	590,00	663,00	724,00	588,00
	Cheltuieli de personal	220	10	2.316,00	0,00	2.316,00	534,00	597,00	647,00	538,00
	Bunuri și servicii	221	20	249,00	0,00	249,00	56,00	66,00	77,00	50,00
	Transfer între unități ale administrației publice	222	51	0,00	0,00	0,00	0,00	0,00	0,00	0,00
	Asistență socială	223	57	0,00	0,00	0,00	0,00	0,00	0,00	0,00
	Alte cheltuieli	224	59	0,00	0,00	0,00	0,00	0,00	0,00	0,00
	Active nefinanciare ( Cheltuieli de capital )	225	71	0,00	0,00	0,00	0,00	0,00	0,00	0,00
b.1.)	Învățământ special	226	65.02.07.04	2.565,00	0,00	2.565,00	590,00	663,00	724,00	588,00
	Cheltuieli de personal	227	10	2.316,00	0,00	2.316,00	534,00	597,00	647,00	538,00
	Bunuri și servicii	228	20	249,00	0,00	249,00	56,00	66,00	77,00	50,00
	Transfer între unități ale administrației publice	229	51	0,00	0,00	0,00	0,00	0,00	0,00	0,00
	Asistență socială	230	57	0,00	0,00	0,00	0,00	0,00	0,00	0,00
	Alte cheltuieli	231	59	0,00	0,00	0,00	0,00	0,00	0,00	0,00
	Active nefinanciare ( Cheltuieli de capital )	232	71	0,00	0,00	0,00	0,00	0,00	0,00	0,00

b.1.1.)	Școala specială Ocland	233	65.02.07.04	824,00	0,00	824,00	228,00	215,00	217,00	164,00
	Cheltuieli de personal	234	10	774,00		774,00	220,00	202,00	191,00	161,00
	Bunuri și servicii	235	20	50,00		50,00	8,00	13,00	26,00	3,00
	Transfer între unități ale administrației publice	236	51	0,00		0,00				
	Asistență socială	237	57	0,00		0,00				
	Alte cheltuieli	238	59	0,00		0,00				
	Active nefinanciare ( Cheltuieli de capital )	239	71	0,00		0,00				
b.1.2.)	Școala specială Bilbor	240	65.02.07.04	534,00	0,00	534,00	148,00	139,00	140,00	107,00
	Cheltuieli de personal	241	10	475,00		475,00	118,00	122,00	130,00	105,00
	Bunuri și servicii	242	20	59,00		59,00	30,00	17,00	10,00	2,00
	Transfer între unități ale administrației publice	243	51	0,00		0,00				
	Asistență socială	244	57	0,00		0,00				
	Alte cheltuieli	245	59	0,00		0,00				
	Active nefinanciare ( Cheltuieli de capital )	246	71	0,00		0,00				
b.1.3.)	Școala specială Sfânta Ana Miercurea Ciuc	247	65.02.07.04	773,00	0,00	773,00	214,00	200,00	204,00	155,00
	Cheltuieli de personal	248	10	715,00		715,00	196,00	185,00	194,00	140,00
	Bunuri și servicii	249	20	58,00		58,00	18,00	15,00	10,00	15,00
	Transfer între unități ale administrației publice	250	51	0,00		0,00				
	Asistență socială	251	57	0,00		0,00				

	Alte cheltuieli	252	59	0,00		0,00				
	Active nefinanciare ( Cheltuieli de capital )	253	71	0,00		0,00				
b.1.4.)	Centrului Județean de Resurse și de Asistență Educațională Harghita	254	65.02.07.04	434,00	0,00	434,00	0,00	109,00	163,00	162,00
	Cheltuieli de personal	255	10	352,00		352,00	0,00	88,00	132,00	132,00
	Bunuri și servicii	256	20	82,00		82,00	0,00	21,00	31,00	30,00
	Transfer între unități ale administrației publice	257	51	0,00	0,00	0,00	0,00			
	Asistență socială	258	57	0,00	0,00	0,00	0,00			
	Alte cheltuieli	259	59	0,00	0,00	0,00	0,00			
	Active nefinanciare ( Cheltuieli de capital )	260	71	0,00	0,00	0,00	0,00			
c.)	Alte cheltuieli în domeniul învățământului	261	65.02.50	172,00	0,00	172,00	127,00	41,00	4,00	0,00
	Cheltuieli de personal	262	10	49,00	0,00	49,00	32,00	17,00	0,00	0,00
	Bunuri și servicii	263	20	76,00	0,00	76,00	48,00	24,00	4,00	0,00
	Transfer între unități ale administrației publice	264	51	20,00	0,00	20,00	20,00	0,00	0,00	0,00
	Asistență socială	265	57	0,00	0,00	0,00	0,00	0,00	0,00	0,00
	Alte cheltuieli	266	59	0,00	0,00	0,00	0,00	0,00	0,00	0,00
	Active nefinanciare ( Cheltuieli de capital )	267	71	27,00	0,00	27,00	27,00	0,00	0,00	0,00
c.1.)	Alte cheltuieli în domeniul învățământului - Programe conform Anexei nr.8	268	65.02.50	125,00	0,00	125,00	80,00	41,00	4,00	0,00

	Cheltuieli de personal	269	10	49,00		49,00	32,00	17,00	0,00	0,00
	Bunuri și servicii	270	20	76,00		76,00	48,00	24,00	4,00	0,00
	Transfer între unități ale administrației publice	271	51	0,00		0,00				
	Asistență socială	272	57	0,00		0,00				
	Alte cheltuieli	273	59	0,00		0,00				
	Active nefinanciare ( Cheltuieli de capital )	274	71	0,00		0,00				
c.2.)	Alte cheltuieli în domeniul învățământului - Program PHARE - 2003 Coeziune economică și socială	275	65.02.50	27,00	0,00	27,00	27,00	0,00	0,00	0,00
	Cheltuieli de personal	276	10	0,00		0,00				
	Bunuri și servicii	277	20	0,00		0,00				
	Transfer între unități ale administrației publice	278	51	0,00		0,00				
	Asistență socială	279	57	0,00		0,00				
	Alte cheltuieli	280	59	0,00		0,00				
	Active nefinanciare ( Cheltuieli de capital )	281	71	27,00		27,00	27,00	0,00	0,00	0,00
c.3.)	Alte cheltuieli în domeniul învățământului - Finantarea concursurilor si olimpiadelor judetene	282	65.02.50	20,00	0,00	20,00	20,00	0,00	0,00	0,00
	Cheltuieli de personal	283	10	0,00		0,00				
	Bunuri și servicii	284	20	0,00		0,00				

	Transfer între unități ale administrației publice	285	51	20,00		20,00	20,00	0,00	0,00	0,00
	Asistență socială	286	57	0,00		0,00				
	Alte cheltuieli	287	59	0,00		0,00				
	Active nefinanciare ( Cheltuieli de capital )	288	71	0,00		0,00				
2.	SĂNĂTATE	289	66.02	254,00	0,00	254,00	10,00	220,00	24,00	0,00
	Cheltuieli de personal	290	10	4,00	0,00	4,00	2,00	2,00	0,00	0,00
	Bunuri și servicii	291	20	14,00	0,00	14,00	8,00	6,00	0,00	0,00
	Transfer între unități ale administrației publice	292	51	236,00	0,00	236,00	0,00	212,00	24,00	0,00
	Asistență socială	293	57	0,00	0,00	0,00	0,00	0,00	0,00	0,00
	Alte cheltuieli	294	59	0,00	0,00	0,00	0,00	0,00	0,00	0,00
	Active nefinanciare ( Cheltuieli de capital )	295	71	0,00	0,00	0,00	0,00	0,00	0,00	0,00
a.)	Alte cheltuieli în domeniul sănătății	296	66.02.50	18,00	0,00	18,00	10,00	8,00	0,00	0,00
	Cheltuieli de personal	297	10	4,00	0,00	4,00	2,00	2,00	0,00	0,00
	Bunuri și servicii	298	20	14,00	0,00	14,00	8,00	6,00	0,00	0,00
	Transfer între unități ale administrației publice	299	51	0,00	0,00	0,00	0,00	0,00	0,00	0,00
	Asistență socială	300	57	0,00	0,00	0,00	0,00	0,00	0,00	0,00
	Alte cheltuieli	301	59	0,00	0,00	0,00	0,00	0,00	0,00	0,00
	Active nefinanciare ( Cheltuieli de capital )	302	71	0,00	0,00	0,00	0,00	0,00	0,00	0,00

b.)	Servicii medicale în unități sanitare cu paturi	303	66.02.06	236,00	0,00	236,00	0,00	212,00	24,00	0,00
	Cheltuieli de personal	304	10	0,00	0,00	0,00	0,00	0,00	0,00	0,00
	Bunuri și servicii	305	20	0,00	0,00	0,00	0,00	0,00	0,00	0,00
	Transfer între unități ale administrației publice	306	51	236,00	0,00	236,00	0,00	212,00	24,00	0,00
	Asistență socială	307	57	0,00	0,00	0,00	0,00	0,00	0,00	0,00
	Alte cheltuieli	308	59	0,00	0,00	0,00	0,00	0,00	0,00	0,00
	Active nefinanciare ( Cheltuieli de capital )	309	71	0,00	0,00	0,00	0,00	0,00	0,00	0,00
b.1.)	Spital Miercurea Ciuc	310	66.02.06.01	188,00	0,00	188,00	0,00	188,00	0,00	0,00
	Cheltuieli de personal	311	10	0,00		0,00				
	Bunuri și servicii	312	20	0,00		0,00				
	Transfer între unități ale administrației publice	313	51	188,00		188,00	0,00	188,00	0,00	0,00
	Asistență socială	314	57	0,00		0,00				
	Alte cheltuieli	315	59	0,00		0,00				
	Active nefinanciare ( Cheltuieli de capital )	316	71	0,00		0,00				
b.2.)	Spital Tulgheș	317	66.02.06.01	48,00	0,00	48,00	0,00	24,00	24,00	0,00
	Cheltuieli de personal	318	10	0,00		0,00				
	Bunuri și servicii	319	20	0,00		0,00				
	Transfer între unități ale administrației publice	320	51	48,00		48,00	0,00	24,00	24,00	0,00
	Asistență socială	321	57	0,00		0,00				

	Alte cheltuieli	322	59	0,00		0,00				
	Active nefinanciare ( Cheltuieli de capital )	323	71	0,00		0,00				
a.1.)	Alte instituții și acțiuni sanitare - Programe conform Anexei nr.8	324	66.02.50.50	18,00	0,00	18,00	10,00	8,00	0,00	0,00
	Cheltuieli de personal	325	10	4,00		4,00	2,00	2,00	0,00	0,00
	Bunuri și servicii	326	20	14,00		14,00	8,00	6,00	0,00	0,00
	Transfer între unități ale administrației publice	327	51	0,00		0,00				
	Asistență socială	328	57	0,00		0,00				
	Alte cheltuieli	329	59	0,00		0,00				
	Active nefinanciare ( Cheltuieli de capital )	330	71	0,00		0,00				
3.	CULTURĂ, RECREERE ȘI RELIGIE	331	67.02	6.080,50	10,00	6.090,50	1.603,00	1.634,00	1.519,50	1.334,00
	Cheltuieli de personal	332	10	546,00	0,00	546,00	146,00	155,00	126,00	119,00
	Bunuri și servicii	333	20	276,50	10,00	286,50	54,00	135,00	65,50	32,00
	Transfer între unități ale administrației publice	334	51	2.692,00	0,00	2.692,00	883,00	751,00	606,00	452,00
	Asistență socială	335	57	0,00	0,00	0,00	0,00	0,00	0,00	0,00
	Alte cheltuieli	336	59	2.566,00	0,00	2.566,00	520,00	593,00	722,00	731,00
	Active nefinanciare ( Cheltuieli de capital )	337	71	0,00	0,00	0,00	0,00	0,00	0,00	0,00
a.)	Servicii culturale	338	67.02.03	3.761,00	10,00	3.771,00	1.106,00	996,00	941,00	728,00
	Cheltuieli de personal	339	10	532,00	0,00	532,00	145,00	144,00	126,00	117,00



	Bunuri și servicii	340	20	144,00	10,00	154,00	48,00	55,00	43,00	8,00
	Transfer între unități ale administrației publice	341	51	2.648,00	0,00	2.648,00	883,00	721,00	606,00	438,00
	Asistență socială	342	57	0,00	0,00	0,00	0,00	0,00	0,00	0,00
	Alte cheltuieli	343	59	437,00	0,00	437,00	30,00	76,00	166,00	165,00
	Active nefinanciare ( Cheltuieli de capital )	344	71	0,00	0,00	0,00	0,00	0,00	0,00	0,00
a.1.)	Biblioteca Județeană	345	67.02.03.02	661,00	0,00	661,00	190,00	190,00	158,00	123,00
	Cheltuieli de personal	346	10	532,00		532,00	145,00	144,00	126,00	117,00
	Bunuri și servicii	347	20	129,00		129,00	45,00	46,00	32,00	6,00
	Transfer între unități ale administrației publice	348	51	0,00		0,00				
	Asistență socială	349	57	0,00		0,00				
	Alte cheltuieli	350	59	0,00		0,00				
	Active nefinanciare ( Cheltuieli de capital )	351	71	0,00		0,00				
a.2.)	Școala Populară de Artă	352	67.02.03.05	507,00	0,00	507,00	140,00	147,00	126,00	94,00
	Cheltuieli de personal	353	10	0,00		0,00				
	Bunuri și servicii	354	20	0,00		0,00				
	Transfer între unități ale administrației publice	355	51	507,00		507,00	140,00	147,00	126,00	94,00
	Asistență socială	356	57	0,00		0,00				
	Alte cheltuieli	357	59	0,00		0,00				
	Active nefinanciare ( Cheltuieli de capital )	358	71	0,00		0,00				

a.3.)	Centrul Județean pentru Conservarea și Promovarea Culturii Tradiționale Harghita	359	67.02.03.08	490,00	0,00	490,00	140,00	132,00	130,00	88,00
	Cheltuieli de personal	360	10	0,00		0,00				
	Bunuri și servicii	361	20	0,00		0,00				
	Transfer între unități ale administrației publice	362	51	490,00		490,00	140,00	132,00	130,00	88,00
	Asistență socială	363	57	0,00		0,00				
	Alte cheltuieli	364	59	0,00		0,00				
	Active nefinanciare ( Cheltuieli de capital )	365	71	0,00		0,00				
a.4.)	Consolidarea și restaurarea monumentelor istorice - Programe conform Anexei nr.8	366	67.02.03.12	279,00	0,00	279,00	6,00	20,00	119,00	134,00
	Cheltuieli de personal	367	10	0,00		0,00				
	Bunuri și servicii	368	20	0,00		0,00				
	Transfer între unități ale administrației publice	369	51	0,00		0,00				
	Asistență socială	370	57	0,00		0,00				
	Alte cheltuieli	371	59	279,00		279,00	6,00	20,00	119,00	134,00
	Active nefinanciare ( Cheltuieli de capital )	372	71	0,00		0,00				
a.5.)	Alte servicii culturale	373	67.02.03.30	1.824,00	10,00	1.834,00	630,00	507,00	408,00	289,00
	Cheltuieli de personal	374	10	0,00	0,00	0,00	0,00	0,00	0,00	0,00

	Bunuri și servicii	375	20	15,00	10,00	25,00	3,00	9,00	11,00	2,00
	Transfer între unități ale administrației publice	376	51	1.651,00	0,00	1.651,00	603,00	442,00	350,00	256,00
	Asistență socială	377	57	0,00	0,00	0,00	0,00	0,00	0,00	0,00
	Alte cheltuieli	378	59	158,00	0,00	158,00	24,00	56,00	47,00	31,00
	Active nefinanciare ( Cheltuieli de capital )	379	71	0,00	0,00	0,00	0,00	0,00	0,00	0,00
a.5.1.)	Editura Harghita	380	67.02.03.30	311,00	0,00	311,00	90,00	84,00	80,00	57,00
	Cheltuieli de personal	381	10	0,00		0,00				
	Bunuri și servicii	382	20	0,00		0,00				
	Transfer între unități ale administrației publice	383	51	311,00		311,00	90,00	84,00	80,00	57,00
	Asistență socială	384	57	0,00		0,00				
	Alte cheltuieli	385	59	0,00		0,00				
	Active nefinanciare ( Cheltuieli de capital )	386	71	0,00		0,00				
a.5.2.)	Centru Cultural Județean	387	67.02.03.30	550,00	0,00	550,00	163,00	148,00	140,00	99,00
	Cheltuieli de personal	388	10	0,00		0,00				
	Bunuri și servicii	389	20	0,00		0,00				
	Transfer între unități ale administrației publice	390	51	550,00		550,00	163,00	148,00	140,00	99,00
	Asistență socială	391	57	0,00		0,00				
	Alte cheltuieli	392	59	0,00		0,00				
	Active nefinanciare ( Cheltuieli de capital )	393	71	0,00		0,00				

a.5.3.)	Centru de Creație Lăzarea	394	67.02.03.30	790,00	0,00	790,00	350,00	210,00	130,00	100,00
	Cheltuieli de personal	395	10	0,00		0,00				
	Bunuri și servicii	396	20	0,00		0,00				
	Transfer între unități ale administrației publice	397	51	790,00		790,00	350,00	210,00	130,00	100,00
	Asistență socială	398	57	0,00		0,00				
	Alte cheltuieli	399	59	0,00		0,00				
	Active nefinanciare ( Cheltuieli de capital )	400	71	0,00		0,00				
a.5.4.)	Alte servicii culturale - Program conform Anexa nr.8	401	67.02.03.30	15,00	10,00	25,00	3,00	9,00	11,00	2,00
	Cheltuieli de personal	402	10	0,00		0,00				
	Bunuri și servicii	403	20	15,00	10,00	25,00	3,00	9,00	11,00	2,00
	Transfer între unități ale administrației publice	404	51	0,00		0,00				
	Asistență socială	405	57	0,00		0,00				
	Alte cheltuieli	406	59	0,00		0,00				
	Active nefinanciare ( Cheltuieli de capital )	407	71	0,00		0,00				
a.5.5.)	Programe și proiecte culturale conform Legii 245/2001	408	67.02.03.30	158,00	0,00	158,00	24,00	56,00	47,00	31,00
	Cheltuieli de personal	409	10	0,00		0,00				
	Bunuri și servicii	410	20	0,00		0,00				

	Transfer între unități ale administrației publice	411	51	0,00		0,00				
	Asistență socială	412	57	0,00		0,00				
	Alte cheltuieli	413	59	158,00		158,00	24,00	56,00	47,00	31,00
	Active nefinanciare ( Cheltuieli de capital )	414	71	0,00		0,00				
b.)	Servicii recreative și sportive	415	67.02.05	150,50	0,00	150,50	9,00	40,00	48,50	53,00
	Cheltuieli de personal	416	10	1,00	0,00	1,00	1,00	0,00	0,00	0,00
	Bunuri și servicii	417	20	17,50	0,00	17,50	6,00	0,00	11,50	0,00
	Transfer între unități ale administrației publice	418	51	44,00	0,00	44,00	0,00	30,00	0,00	14,00
	Asistență socială	419	57	0,00	0,00	0,00	0,00	0,00	0,00	0,00
	Alte cheltuieli	420	59	88,00	0,00	88,00	2,00	10,00	37,00	39,00
	Active nefinanciare ( Cheltuieli de capital )	421	71	0,00	0,00	0,00	0,00	0,00	0,00	0,00
b.1.)	Sport - Programe conform Anexa nr.8	422	67.02.05.01	120,50	0,00	120,50	9,00	10,00	48,50	53,00
	Cheltuieli de personal	423	10	1,00		1,00	1,00	0,00	0,00	0,00
	Bunuri și servicii	424	20	17,50		17,50	6,00	0,00	11,50	0,00
	Transfer între unități ale administrației publice	425	51	14,00		14,00	0,00	0,00	0,00	14,00
	Asistență socială	426	57	0,00		0,00				
	Alte cheltuieli	427	59	88,00		88,00	2,00	10,00	37,00	39,00
	Active nefinanciare ( Cheltuieli de capital )	428	71	0,00		0,00				

b.2.)	Clubul sportiv "Sport Club Miercurea Ciuc"	429	67.02.05.01	30,00	0,00	30,00	0,00	30,00	0,00	0,00
	Cheltuieli de personal	430	10	0,00		0,00				
	Bunuri și servicii	431	20	0,00		0,00				
	Transfer între unități ale administrației publice	432	51	30,00		30,00	0,00	30,00	0,00	0,00
	Asistență socială	433	57	0,00		0,00				
	Alte cheltuieli	434	59	0,00		0,00				
	Active nefinanciare ( Cheltuieli de capital )	435	71	0,00		0,00				
c.)	Servicii religioase - Contribuții la salarizarea pers.necl.	436	67.02.06	1.930,00	0,00	1.930,00	483,00	483,00	482,00	482,00
	Cheltuieli de personal	437	10	0,00		0,00				
	Bunuri și servicii	438	20	0,00		0,00				
	Transfer între unități ale administrației publice	439	51	0,00		0,00				
	Asistență socială	440	57	0,00		0,00				
	Alte cheltuieli	441	59	1.930,00		1.930,00	483,00	483,00	482,00	482,00
	Active nefinanciare ( Cheltuieli de capital )	442	71	0,00		0,00				
d.)	Alte servicii în domeniile culturii, recreerii și religie - Programe conform Anexei nr.8	443	67.02.50	239,00	0,00	239,00	5,00	115,00	48,00	71,00
	Cheltuieli de personal	444	10	13,00		13,00	0,00	11,00	0,00	2,00
	Bunuri și servicii	445	20	115,00		115,00	0,00	80,00	11,00	24,00

	Transfer între unități ale administrației publice	446	51	0,00		0,00				
	Asistență socială	447	57	0,00		0,00				
	Alte cheltuieli	448	59	111,00		111,00	5,00	24,00	37,00	45,00
	Active nefinanciare ( Cheltuieli de capital )	449	71	0,00		0,00				
4.	ASIGURĂRI ȘI ASISTENȚĂ SOCIALĂ	450	68.02	27.330,00	0,00	27.330,00	7.748,00	8.496,00	7.465,00	3.621,00
	Cheltuieli de personal	451	10	10.994,00	0,00	10.994,00	2.700,00	2.860,00	2.980,00	2.454,00
	Bunuri și servicii	452	20	5.380,00	0,00	5.380,00	1.580,00	1.640,00	1.149,00	1.011,00
	Transfer între unități ale administrației publice	453	51	0,00	0,00	0,00	0,00	0,00	0,00	0,00
	Asistență socială	454	57	10.372,00	0,00	10.372,00	3.262,00	3.851,00	3.219,00	40,00
	Alte cheltuieli	455	59	451,00	0,00	451,00	108,00	110,00	117,00	116,00
	Active nefinanciare ( Cheltuieli de capital )	456	71	133,00	0,00	133,00	98,00	35,00	0,00	0,00
a.)	Asistență acordată persoanelor în vârstă - Programe conform Anexei nr.8	457	68.02.04	456,00	0,00	456,00	108,00	110,00	117,00	121,00
	Cheltuieli de personal	458	10	0,00		0,00				
	Bunuri și servicii	459	20	5,00		5,00	0,00	0,00	0,00	5,00
	Transfer între unități ale administrației publice	460	51	0,00		0,00				
	Asistență socială	461	57	0,00		0,00				
	Alte cheltuieli	462	59	451,00		451,00	108,00	110,00	117,00	116,00

	Active nefinanciare ( Cheltuieli de capital )	463	71	0,00		0,00				
b.)	Asistență socială în caz de boli și invalidități	464	68.02.05	12.793,00	0,00	12.793,00	3.882,00	4.626,00	3.798,00	487,00
	Cheltuieli de personal	465	10	1.874,00	0,00	1.874,00	400,00	460,00	580,00	434,00
	Bunuri și servicii	466	20	722,00	0,00	722,00	280,00	340,00	49,00	53,00
	Transfer între unități ale administrației publice	467	51	0,00	0,00	0,00	0,00	0,00	0,00	0,00
	Asistență socială	468	57	10.162,00	0,00	10.162,00	3.202,00	3.791,00	3.169,00	0,00
	Alte cheltuieli	469	59	0,00	0,00	0,00	0,00	0,00	0,00	0,00
	Active nefinanciare ( Cheltuieli de capital )	470	71	35,00	0,00	35,00	0,00	35,00	0,00	0,00
b.1)	Asistență socială în caz de invalidități	471	68.02.05.02	12.793,00	0,00	12.793,00	3.882,00	4.626,00	3.798,00	487,00
	Cheltuieli de personal	472	10	1.874,00		1.874,00	400,00	460,00	580,00	434,00
	Bunuri și servicii	473	20	722,00		722,00	280,00	340,00	49,00	53,00
	Transfer între unități ale administrației publice	474	51	0,00		0,00				
	Asistență socială	475	57	10.162,00		10.162,00	3.202,00	3.791,00	3.169,00	0,00
	Alte cheltuieli	476	59	0,00		0,00				
	Active nefinanciare ( Cheltuieli de capital )	477	71	35,00		35,00	0,00	35,00	0,00	0,00
c.)	Asistență socială pentru familie și copii - Direcția Generală de Asistență Socială și Protecția Copilului	478	68.02.06	14.081,00	0,00	14.081,00	3.758,00	3.760,00	3.550,00	3.013,00



	Cheltuieli de personal	479	10	9.120,00		9.120,00	2.300,00	2.400,00	2.400,00	2.020,00
	Bunuri și servicii	480	20	4.653,00		4.653,00	1.300,00	1.300,00	1.100,00	953,00
	Transfer între unități ale administrației publice	481	51	0,00		0,00	0,00	0,00	0,00	0,00
	Asistență socială	482	57	210,00		210,00	60,00	60,00	50,00	40,00
	Alte cheltuieli	483	59	0,00		0,00	0,00	0,00	0,00	0,00
	Active nefinanciare ( Cheltuieli de capital )	484	71	98,00		98,00	98,00	0,00	0,00	0,00
IV.	Partea a IV-a SERVICII ȘI DEZVOLTARE PUBLICĂ, LOCUINȚE, MEDIU ȘI APE	485	69.02	293,00	0,00	293,00	50,00	124,00	80,00	39,00
1.	LOCUINȚE, SERVICII ȘI DEZVOLTARE PUBLICĂ	486	70.02	240,00	0,00	240,00	50,00	114,00	57,00	19,00
	Cheltuieli de personal	487	10	0,00	0,00	0,00	0,00	0,00	0,00	0,00
	Bunuri și servicii	488	20	0,00	0,00	0,00	0,00	0,00	0,00	0,00
	Transfer între unități ale administrației publice	489	51	190,00	0,00	190,00	0,00	114,00	57,00	19,00
	Alte transferuri	490	55	0,00	0,00	0,00	0,00	0,00	0,00	0,00
	Asistență socială	491	57	0,00	0,00	0,00	0,00	0,00	0,00	0,00
	Alte cheltuieli	492	59	0,00	0,00	0,00	0,00	0,00	0,00	0,00
	Active nefinanciare ( Cheltuieli de capital )	493	71	0,00	0,00	0,00	0,00	0,00	0,00	0,00
	Active financiare ( Cheltuieli de capital )	494	72	50,00	0,00	50,00	50,00	0,00	0,00	0,00

a.)	Alte servicii în domeniile locuințelor, serviciilor și dezvoltării comunale	495	70.02.50	50,00	0,00	50,00	50,00	0,00	0,00	0,00
	Cheltuieli de personal	496	10	0,00		0,00				
	Bunuri și servicii	497	20	0,00		0,00				
	Transfer între unități ale administrației publice	498	51	0,00		0,00				
	Alte transferuri	499	55	0,00		0,00				
	Asistență socială	500	57	0,00		0,00				
	Alte cheltuieli	501	59	0,00		0,00				
	Active nefinanciare ( Cheltuieli de capital )	502	71	0,00		0,00				
	Active financiare ( Cheltuieli de capital )	503	72	50,00		50,00	50,00	0,00	0,00	0,00
	Alte servicii în domeniile locuințelor, serviciilor și dezvoltării comunale - Transferuri pentru lucrările de cadastru imobiliar	504	70.02.50	190,00	0,00	190,00	0,00	114,00	57,00	19,00
	Cheltuieli de personal	505	10	0,00		0,00				
	Bunuri și servicii	506	20	0,00		0,00				
	Transfer între unități ale administrației publice	507	51	190,00		190,00	0,00	114,00	57,00	19,00
	Alte transferuri	508	55	0,00		0,00				
	Asistență socială	509	57	0,00		0,00				
	Alte cheltuieli	510	59	0,00		0,00				

	Active nefinanciare ( Cheltuieli de capital )	511	71	0,00		0,00				
2	PROTECȚIA MEDIULUI	512	74.02	53,00	0,00	53,00	0,00	10,00	23,00	20,00
	Cheltuieli de personal	513	10	0,00	0,00	0,00	0,00	0,00	0,00	0,00
	Bunuri și servicii	514	20	0,00	0,00	0,00	0,00	0,00	0,00	0,00
	Transfer între unități ale administrației publice	515	51	0,00	0,00	0,00	0,00	0,00	0,00	0,00
	Alte transferuri	516	55	48,00	0,00	48,00	0,00	10,00	18,00	20,00
	Asistență socială	517	57	0,00	0,00	0,00	0,00	0,00	0,00	0,00
	Alte cheltuieli	518	59	0,00	0,00	0,00	0,00	0,00	0,00	0,00
	Active nefinanciare ( Cheltuieli de capital )	519	71	0,00	0,00	0,00	0,00	0,00	0,00	0,00
	Active financiare	520	72	5,00	0,00	5,00	0,00	0,00	5,00	0,00
a.)	Salubritate și gestiunea deșeurilor	521	74.02.05	53,00	0,00	53,00	0,00	10,00	23,00	20,00
	Cheltuieli de personal	522	10	0,00	0,00	0,00	0,00	0,00	0,00	0,00
	Bunuri și servicii	523	20	0,00	0,00	0,00	0,00	0,00	0,00	0,00
	Transfer între unități ale administrației publice	524	51	0,00	0,00	0,00	0,00	0,00	0,00	0,00
	Alte transferuri	525	55	48,00	0,00	48,00	0,00	10,00	18,00	20,00
	Asistență socială	526	57	0,00	0,00	0,00	0,00	0,00	0,00	0,00
	Alte cheltuieli	527	59	0,00	0,00	0,00	0,00	0,00	0,00	0,00
	Active nefinanciare ( Cheltuieli de capital )	528	71	0,00	0,00	0,00	0,00	0,00	0,00	0,00
	Active financiare	529	72	5,00	0,00	5,00	0,00	0,00	5,00	0,00

a.1)	Colectarea, tratarea și distrugerea deșeurilor - Programe conform Anexei nr.8	530	74.02.05.02	48,00	0,00	48,00	0,00	10,00	18,00	20,00
	Cheltuieli de personal	531	10	0,00		0,00				
	Bunuri și servicii	532	20	0,00		0,00				
	Transfer între unități ale administrației publice	533	51	0,00		0,00				
	Alte transferuri	534	55	48,00		48,00	0,00	10,00	18,00	20,00
	Asistență socială	535	57	0,00		0,00				
	Alte cheltuieli	536	59	0,00		0,00				
	Active nefinanciare ( Cheltuieli de capital )	537	71	0,00		0,00				
	Active financiare	538	72	0,00		0,00				
	Colectarea, tratarea și distrugerea deșeurilor-Asociația de Dezvoltare Intercomunitară	539	74.02.05.02	5,00	0,00	5,00	0,00	0,00	5,00	0,00
	Active financiare	540	72	5,00		5,00			5,00	
V.	Partea a V-a ACȚIUNI ECONOMICE	541	79.02	16.541,50	14.990,00	31.531,50	2.827,00	7.114,00	19.715,50	1.875,00
1.	ACȚIUNI GENERALE ECONOMICE, COMERCIALE ȘI DE MUNCĂ	542	80.02	1.004,50	-10,00	994,50	255,00	332,00	205,50	202,00
	Cheltuieli de personal	543	10	33,00	0,00	33,00	12,00	9,00	9,00	3,00
	Bunuri și servicii	544	20	778,50	-10,00	768,50	214,00	274,00	143,50	137,00

	Transfer între unități ale administrației publice	545	51	0,00	0,00	0,00	0,00	0,00	0,00	0,00
	Alte transferuri	546	55	153,00	0,00	153,00	29,00	39,00	38,00	47,00
	Asistență socială	547	57	0,00	0,00	0,00	0,00	0,00	0,00	0,00
	Alte cheltuieli	548	59	0,00	0,00	0,00	0,00	0,00	0,00	0,00
	Active nefinanciare ( Cheltuieli de capital )	549	71	40,00	0,00	40,00	0,00	10,00	15,00	15,00
a.)	Acțiuni generale economice și comerciale	550	80.02.01	1.004,50	-10,00	994,50	255,00	332,00	205,50	202,00
	Cheltuieli de personal	551	10	33,00	0,00	33,00	12,00	9,00	9,00	3,00
	Bunuri și servicii	552	20	778,50	-10,00	768,50	214,00	274,00	143,50	137,00
	Transfer între unități ale administrației publice	553	51	0,00	0,00	0,00	0,00	0,00	0,00	0,00
	Alte transferuri	554	55	153,00	0,00	153,00	29,00	39,00	38,00	47,00
	Asistență socială	555	57	0,00	0,00	0,00	0,00	0,00	0,00	0,00
	Alte cheltuieli	556	59	0,00	0,00	0,00	0,00	0,00	0,00	0,00
	Active nefinanciare ( Cheltuieli de capital )	557	71	40,00	0,00	40,00	0,00	10,00	15,00	15,00
a.1.)	Prevenire și combatere inundații și ghețuri - Comisia județeană de apărare împotriva dezastrelor	558	80.02.01.06	200,00	0,00	200,00	50,00	50,00	50,00	50,00
	Cheltuieli de personal	559	10	0,00		0,00				
	Bunuri și servicii	560	20	200,00		200,00	50,00	50,00	50,00	50,00
	Transfer între unități ale administrației publice	561	51	0,00		0,00				

	Alte transferuri	562	55	0,00		0,00				
	Asistență socială	563	57	0,00		0,00				
	Alte cheltuieli	564	59	0,00		0,00				
	Active nefinanciare ( Cheltuieli de capital )	565	71	0,00		0,00				
a.2.)	Programe de dezvoltare regională și locală - Programe conform Anexei nr.8	566	80.02.01.10	648,50	0,00	648,50	130,00	220,00	153,50	145,00
	Cheltuieli de personal	567	10	0,00		0,00				
	Bunuri și servicii	568	20	455,50		455,50	101,00	171,00	100,50	83,00
	Transfer între unități ale administrației publice	569	51	0,00		0,00				
	Alte transferuri	570	55	153,00		153,00	29,00	39,00	38,00	47,00
	Asistență socială	571	57	0,00		0,00				
	Alte cheltuieli	572	59	0,00		0,00				
	Active nefinanciare ( Cheltuieli de capital )	573	71	40,00		40,00	0,00	10,00	15,00	15,00
a.3.)	Alte cheltuieli pentru acțiuni generale economice și comerciale - Programe conform Anexei nr.8	574	80.02.01.30	156,00	-10,00	146,00	75,00	62,00	2,00	7,00
	Cheltuieli de personal	575	10	33,00		33,00	12,00	9,00	9,00	3,00
	Bunuri și servicii	576	20	123,00	-10,00	113,00	63,00	53,00	-7,00	4,00
	Transfer între unități ale administrației publice	577	51	0,00		0,00				

	Alte transferuri	578	55	0,00		0,00				
	Asistență socială	579	57	0,00		0,00				
	Alte cheltuieli	580	59	0,00		0,00				
	Active nefinanciare ( Cheltuieli de capital )	581	71	0,00		0,00				
14	TRANSPORTURI	582	84.02	15.513,00	15.000,00	30.513,00	2.572,00	6.778,00	19.500,00	1.663,00
	Cheltuieli de personal	583	10	0,00	0,00	0,00	0,00	0,00	0,00	0,00
	Bunuri și servicii	584	20	15.463,00	15.000,00	30.463,00	2.522,00	6.778,00	19.500,00	1.663,00
	Transfer între unități ale administrației publice	585	51	0,00	0,00	0,00	0,00	0,00	0,00	0,00
	Asistență socială	586	57	0,00	0,00	0,00	0,00	0,00	0,00	0,00
	Alte cheltuieli	587	59	0,00	0,00	0,00	0,00	0,00	0,00	0,00
	Active nefinanciare ( Cheltuieli de capital )	588	71	50,00	0,00	50,00	50,00	0,00	0,00	0,00
	Active financiare ( Cheltuieli de capital )	589	72	0,00	0,00	0,00	0,00	0,00	0,00	0,00
a.)	Transport rutier	590	84.02.03	15.463,00	15.000,00	30.463,00	2.522,00	6.778,00	19.500,00	1.663,00
	Cheltuieli de personal	591	10	0,00	0,00	0,00	0,00	0,00	0,00	0,00
	Bunuri și servicii	592	20	15.463,00	15.000,00	30.463,00	2.522,00	6.778,00	19.500,00	1.663,00
	Transfer între unități ale administrației publice	593	51	0,00	0,00	0,00	0,00	0,00	0,00	0,00
	Asistență socială	594	57	0,00	0,00	0,00	0,00	0,00	0,00	0,00
	Alte cheltuieli	595	59	0,00	0,00	0,00	0,00	0,00	0,00	0,00
	Active nefinanciare ( Cheltuieli de capital )	596	71	0,00	0,00	0,00	0,00	0,00	0,00	0,00

	Active financiare ( Cheltuieli de capital )	597	72	0,00	0,00	0,00	0,00	0,00	0,00	0,00
a.1.)	Drumuri și poduri	598	84.02.03.01	15.463,00	15.000,00	30.463,00	2.522,00	6.778,00	19.500,00	1.663,00
	Cheltuieli de personal	599	10	0,00		0,00				
	Bunuri și servicii	600	20	15.463,00	15.000,00	30.463,00	2.522,00	6.778,00	19.500,00	1.663,00
	Transfer între unități ale administrației publice	601	51	0,00		0,00				
	Asistență socială	602	57	0,00		0,00				
	Alte cheltuieli	603	59	0,00		0,00				
	Active nefinanciare ( Cheltuieli de capital )	604	71	0,00		0,00	0,00	0,00	0,00	0,00
	Active financiare ( Cheltuieli de capital )	605	72	0,00		0,00				
b.)	Alte cheltuieli în domeniul transporturilor - Programe conform anexei nr.8	606	84.02.50	50,00	0,00	50,00	50,00	0,00	0,00	0,00
	Cheltuieli de personal	607	10	0,00		0,00				
	Bunuri și servicii	608	20	0,00		0,00				
	Transfer între unități ale administrației publice	609	51	0,00		0,00				
	Asistență socială	610	57	0,00		0,00				
	Alte cheltuieli	611	59	0,00		0,00				
	Active nefinanciare ( Cheltuieli de capital )	612	71	50,00		50,00	50,00	0,00	0,00	0,00
15	ALTE ACȚIUNI ECONOMICE	613	87.02	24,00	0,00	24,00	0,00	4,00	10,00	10,00
	Cheltuieli de personal	614	10	0,00	0,00	0,00	0,00	0,00	0,00	0,00



	Bunuri și servicii	615	20	0,00	0,00	0,00	0,00	0,00	0,00	0,00
	Transfer între unități ale administrației publice	616	51	0,00	0,00	0,00	0,00	0,00	0,00	0,00
	Alte transferuri	617	55	24,00	0,00	24,00	0,00	4,00	10,00	10,00
	Asistență socială	618	57	0,00	0,00	0,00	0,00	0,00	0,00	0,00
	Alte cheltuieli	619	59	0,00	0,00	0,00	0,00	0,00	0,00	0,00
	Active nefinanciare ( Cheltuieli de capital )	620	71	0,00	0,00	0,00	0,00	0,00	0,00	0,00
a.)	Turism - Programe conform Anexei nr.8	621	87.02.04	24,00	0,00	24,00	0,00	4,00	10,00	10,00
	Cheltuieli de personal	622	10	0,00		0,00				
	Bunuri și servicii	623	20	0,00		0,00				
	Transfer între unități ale administrației publice	624	51	0,00		0,00				
	Alte transferuri	625	55	24,00		24,00	0,00	4,00	10,00	10,00
	Asistență socială	626	57	0,00		0,00				
	Alte cheltuieli	627	59	0,00		0,00				
	Active nefinanciare ( Cheltuieli de capital )	628	71	0,00		0,00				
2	EXCEDENT	629	98.02	0,00	0,00	0,00	0,00	0,00	0,00	0,00
3	DEFICIT	630	99.02	0,00	0,00	0,00	0,00	0,00	0,00	0,00

Miercurea Ciuc, 31 august 2007

**PREȘEDINTE,**  
Bunta Levente

**DIRECTOR,**  
Borviz Lajos

**BUGETUL DE VENITURI ȘI CHELTUIELI**  
**ale instituțiilor publice și activităților finanțate integral sau parțial din venituri proprii, pe anul 2007**

mii lei

Nr. crt.	DENUMIREA INDICATORILOR	Nr. rând	Cod indicator	Program 2007	Influență	Program rectificat 2007	TRIM I	TRIM II	TRIM III	TRIM IV
1	<b>TOTAL VENITURI</b>	1	<b>00.10</b>	<b>3.661,00</b>	<b>7,00</b>	<b>3.668,00</b>	<b>1.257,00</b>	<b>1.004,00</b>	<b>808,00</b>	<b>599,00</b>
2	<b>I. VENITURI CURENTE</b>	2	<b>00.10</b>	<b>633,00</b>	<b>7,00</b>	<b>640,00</b>	<b>264,00</b>	<b>184,00</b>	<b>118,00</b>	<b>74,00</b>
	<b>C. VENITURI NEFISCALE</b>	3		<b>633,00</b>	<b>7,00</b>	<b>640,00</b>	<b>264,00</b>	<b>184,00</b>	<b>118,00</b>	<b>74,00</b>
	<b>C2. VANZARI DE BUNURI SI SERVICII</b>	4		<b>633,00</b>	<b>7,00</b>	<b>640,00</b>	<b>264,00</b>	<b>184,00</b>	<b>118,00</b>	<b>74,00</b>
	<b>Venituri din prestari de servicii si alte activitati</b>	5	<b>33.10</b>	<b>601,00</b>	<b>0,00</b>	<b>601,00</b>	<b>264,00</b>	<b>184,00</b>	<b>79,00</b>	<b>74,00</b>
	Taxe si alte venituri în învățământ	6	33.10.05	216,00	0,00	216,00	84,00	89,00	14,00	29,00
	Venituri din prestări de servicii	7	33.10.08	20,00	0,00	20,00	5,00	5,00	5,00	5,00
	Contribuția de întreținere a persoanelor asistate	8	33.10.13	163,00	0,00	163,00	61,00	47,00	36,00	19,00
	Venituri din serbări și spectacole școlare, manifestări culturale, artistice și sportive	9	33.10.19	150,00	0,00	150,00	100,00	30,00	10,00	10,00

	Alte venituri din prestari de servicii si alte activitati	10	33.10.50	52,00	0,00	52,00	14,00	13,00	14,00	11,00
	<b>Transferuri voluntare, altele decât subvențiile</b>	11	<b>37.10</b>	<b>32,00</b>	<b>7,00</b>	<b>39,00</b>	<b>0,00</b>	<b>0,00</b>	<b>39,00</b>	<b>0,00</b>
	Donații și sponsorizări	12	37.10.01	32,00	7,00	39,00	0,00	0,00	39,00	0,00
<b>3</b>	<b>IV. SUBVENȚII</b>	13		<b>3.028,00</b>	<b>0,00</b>	<b>3.028,00</b>	<b>993,00</b>	<b>820,00</b>	<b>690,00</b>	<b>525,00</b>
	<b>Subvenții de la alte administrații</b>	14	<b>43.10</b>	<b>3.028,00</b>	<b>0,00</b>	<b>3.028,00</b>	<b>993,00</b>	<b>820,00</b>	<b>690,00</b>	<b>525,00</b>
	Subvenții pentru institutii publice	15	43.10.09	3.028,00	0,00	3.028,00	993,00	820,00	690,00	525,00
	<b>TOTAL CHELTUIELI</b>	16	<b>49.10</b>	<b>3.661,00</b>	<b>7,00</b>	<b>3.668,00</b>	<b>1.257,00</b>	<b>1.004,00</b>	<b>808,00</b>	<b>599,00</b>
	<b>CHELTUIELI CURENTE</b>	17	<b>01</b>	<b>3.283,00</b>	<b>7,00</b>	<b>3.290,00</b>	<b>942,00</b>	<b>950,00</b>	<b>803,00</b>	<b>595,00</b>
	<b>I. Cheltuieli de personal</b>	18	<b>10</b>	<b>1.987,00</b>	<b>0,00</b>	<b>1.987,00</b>	<b>544,00</b>	<b>583,00</b>	<b>493,00</b>	<b>367,00</b>
	<b>II. Bunuri și servicii</b>	19	<b>20</b>	<b>1.296,00</b>	<b>7,00</b>	<b>1.303,00</b>	<b>398,00</b>	<b>367,00</b>	<b>310,00</b>	<b>228,00</b>
	<b>Cheltuieli de capital, Total din care:</b>	20	<b>70</b>	<b>378,00</b>	<b>0,00</b>	<b>378,00</b>	<b>315,00</b>	<b>54,00</b>	<b>5,00</b>	<b>4,00</b>
	<b>XI. Active nefinanciare ( Cheltuieli de capital )</b>	21	<b>71</b>	<b>378,00</b>	<b>0,00</b>	<b>378,00</b>	<b>315,00</b>	<b>54,00</b>	<b>5,00</b>	<b>4,00</b>
<b>I.</b>	<b>Partea I-a SERVICII PUBLICE GENERALE</b>	22	<b>50.10</b>	<b>380,00</b>	<b>0,00</b>	<b>380,00</b>	<b>110,00</b>	<b>99,00</b>	<b>84,00</b>	<b>87,00</b>
<b>1.</b>	<b>ALTE SERVICII GENERALE</b>	23	<b>54.10</b>	<b>380,00</b>	<b>0,00</b>	<b>380,00</b>	<b>110,00</b>	<b>99,00</b>	<b>84,00</b>	<b>87,00</b>
	<b>Venituri - Total -</b>	24		<b>380,00</b>	<b>0,00</b>	<b>380,00</b>	<b>110,00</b>	<b>99,00</b>	<b>84,00</b>	<b>87,00</b>
	Alte venituri din prestari de servicii si alte activitati	25	33.10.50	0,00	0,00	0,00	0,00	0,00	0,00	0,00
	Subvenții pentru institutii publice	26	43.10.09	380,00	0,00	380,00	110,00	99,00	84,00	87,00
	<b>Cheltuieli - total -</b>	27		<b>380,00</b>	<b>0,00</b>	<b>380,00</b>	<b>110,00</b>	<b>99,00</b>	<b>84,00</b>	<b>87,00</b>

	Cheltuieli de personal	28	10	304,00	0,00	304,00	83,00	78,00	72,00	71,00
	Bunuri și servicii	29	20	76,00	0,00	76,00	27,00	21,00	12,00	16,00
	Active nefinanciare ( Cheltuieli de capital )	30	71	0,00	0,00	0,00	0,00	0,00	0,00	0,00
<b>a.)</b>	<b>Serviciul Public de Evidența Persoanelor</b>	31	<b>54.10.10</b>	<b>380,00</b>	<b>0,00</b>	<b>380,00</b>	<b>110,00</b>	<b>99,00</b>	<b>84,00</b>	<b>87,00</b>
	<b>Venituri - Total -</b>	32		<b>380,00</b>	<b>0,00</b>	<b>380,00</b>	<b>110,00</b>	<b>99,00</b>	<b>84,00</b>	<b>87,00</b>
	Alte venituri din prestari de servicii si alte activitati	33	33.10.50	0,00		0,00	0,00	0,00	0,00	0,00
	Subventii pentru institutii publice	34	43.10.09	380,00		380,00	110,00	99,00	84,00	87,00
	<b>Cheltuieli - total -</b>	35		<b>380,00</b>	<b>0,00</b>	<b>380,00</b>	<b>110,00</b>	<b>99,00</b>	<b>84,00</b>	<b>87,00</b>
	Cheltuieli de personal	36	10	304,00		304,00	83,00	78,00	72,00	71,00
	Bunuri și servicii	37	20	76,00		76,00	27,00	21,00	12,00	16,00
	Active nefinanciare ( Cheltuieli de capital )	38	71	0,00		0,00	0,00	0,00	0,00	0,00
<b>III.</b>	<b>Partea a III-a CHELTUIELI SOCIAL CULTURALE</b>	39	<b>64.10</b>	<b>3.281,00</b>	<b>7,00</b>	<b>3.288,00</b>	<b>1.147,00</b>	<b>905,00</b>	<b>724,00</b>	<b>512,00</b>
<b>1.</b>	<b>CULTURA, RECREERE ȘI RELIGIE</b>	40	<b>67.10</b>	<b>3.118,00</b>	<b>7,00</b>	<b>3.125,00</b>	<b>1.086,00</b>	<b>858,00</b>	<b>688,00</b>	<b>493,00</b>
	<b>Venituri - Total -</b>	41		3.118,00	7,00	3.125,00	1.086,00	858,00	688,00	493,00
	Taxe și alte venituri în învățământ	42	33.10.05	216,00	0,00	216,00	84,00	89,00	14,00	29,00
	Alte venituri din prestari de servicii si alte activitati	43	33.10.50	52,00	0,00	52,00	14,00	13,00	14,00	11,00

	Venituri din serbări și spectacole școlare, manifestări culturale, artistice și sportive	44	33.10.19	150,00	0,00	150,00	100,00	30,00	10,00	10,00
	Venituri din prestări de servicii	45	33.10.08	20,00	0,00	20,00	5,00	5,00	5,00	5,00
	Donații și sponsorizări	46	37.10.01	32,00	7,00	39,00	0,00	0,00	39,00	0,00
	Subvenții pentru institutii publice	47	43.10.09	2.648,00	0,00	2.648,00	883,00	721,00	606,00	438,00
	<b>Cheltuieli - total -</b>	48		<b>3.118,00</b>	<b>7,00</b>	<b>3.125,00</b>	<b>1.086,00</b>	<b>858,00</b>	<b>688,00</b>	<b>493,00</b>
	Cheltuieli de personal	49	10	1.683,00	0,00	1.683,00	461,00	505,00	421,00	296,00
	Bunuri și servicii	50	20	1.057,00	7,00	1.064,00	310,00	299,00	262,00	193,00
	Active nefinanciare ( Cheltuieli de capital )	51	71	378,00	0,00	378,00	315,00	54,00	5,00	4,00
<b>a.)</b>	<b>Servicii culturale</b>	52	<b>67.10.03</b>	<b>3.118,00</b>	<b>7,00</b>	<b>3.125,00</b>	<b>1.086,00</b>	<b>858,00</b>	<b>688,00</b>	<b>493,00</b>
	<b>Venituri - Total -</b>	53		<b>3.118,00</b>	<b>7,00</b>	<b>3.125,00</b>	<b>1.086,00</b>	<b>858,00</b>	<b>688,00</b>	<b>493,00</b>
	Taxe și alte venituri în învățământ	54	33.10.05	216,00	0,00	216,00	84,00	89,00	14,00	29,00
	Alte venituri din prestari de servicii si alte activitati	55	33.10.50	52,00	0,00	52,00	14,00	13,00	14,00	11,00
	Venituri din serbări și spectacole școlare, manifestări culturale, artistice și sportive	56	33.10.19	150,00	0,00	150,00	100,00	30,00	10,00	10,00
	Venituri din prestări de servicii	57	33.10.08	20,00	0,00	20,00	5,00	5,00	5,00	5,00
	Subvenții pentru institutii publice	58	43.10.09	2.648,00	0,00	2.648,00	883,00	721,00	606,00	438,00
	<b>Cheltuieli - total -</b>	59		<b>3.118,00</b>	<b>7,00</b>	<b>3.125,00</b>	<b>1.086,00</b>	<b>858,00</b>	<b>688,00</b>	<b>493,00</b>

	Cheltuieli de personal	60	10	1.683,00	0,00	1.683,00	461,00	505,00	421,00	296,00
	Bunuri și servicii	61	20	1.057,00	7,00	1.064,00	310,00	299,00	262,00	193,00
	Active nefinanciare ( Cheltuieli de capital )	62	71	378,00	0,00	378,00	315,00	54,00	5,00	4,00
<b>a.1.)</b>	<b>Școala Populară de Artă</b>	63	<b>67.10.03.05</b>	<b>723,00</b>	<b>0,00</b>	<b>723,00</b>	<b>224,00</b>	<b>236,00</b>	<b>140,00</b>	<b>123,00</b>
	<b>Venituri - Total -</b>	64		<b>723,00</b>	<b>0,00</b>	<b>723,00</b>	<b>224,00</b>	<b>236,00</b>	<b>140,00</b>	<b>123,00</b>
	Taxe și alte venituri în învățământ	65	33.10.05	216,00		216,00	84,00	89,00	14,00	29,00
	Subvenții pentru institutii publice	66	43.10.09	507,00		507,00	140,00	147,00	126,00	94,00
	<b>Cheltuieli - total -</b>	67		<b>723,00</b>	<b>0,00</b>	<b>723,00</b>	<b>224,00</b>	<b>236,00</b>	<b>140,00</b>	<b>123,00</b>
	Cheltuieli de personal	68	10	595,00		595,00	179,00	197,00	119,00	100,00
	Bunuri și servicii	69	20	110,00		110,00	40,00	35,00	16,00	19,00
	Active nefinanciare ( Cheltuieli de capital )	70	71	18,00		18,00	5,00	4,00	5,00	4,00
<b>a.2.)</b>	<b>Editura Harghita</b>	71	<b>67.10.03.11</b>	<b>343,00</b>	<b>0,00</b>	<b>343,00</b>	<b>99,00</b>	<b>92,00</b>	<b>89,00</b>	<b>63,00</b>
	<b>Venituri - Total -</b>	72		<b>343,00</b>	<b>0,00</b>	<b>343,00</b>	<b>99,00</b>	<b>92,00</b>	<b>89,00</b>	<b>63,00</b>
	Alte venituri din prestari de servicii si alte activitati	73	33.10.50	32,00		32,00	9,00	8,00	9,00	6,00
	Subvenții pentru institutii publice	74	43.10.09	311,00		311,00	90,00	84,00	80,00	57,00
	<b>Cheltuieli - total -</b>	75		<b>343,00</b>	<b>0,00</b>	<b>343,00</b>	<b>99,00</b>	<b>92,00</b>	<b>89,00</b>	<b>63,00</b>
	Cheltuieli de personal	76	10	201,00		201,00	58,00	54,00	52,00	37,00
	Bunuri și servicii	77	20	142,00		142,00	41,00	38,00	37,00	26,00

	Active nefinanciare ( Cheltuieli de capital )	78	71	0,00		0,00	0,00	0,00	0,00	0,00
<b>a.3.)</b>	<b>Centru Cultural Județean</b>	79	<b>67.10.03.30</b>	<b>622,00</b>	<b>7,00</b>	<b>629,00</b>	<b>168,00</b>	<b>173,00</b>	<b>184,00</b>	<b>104,00</b>
	<b>Venituri - Total -</b>	80		<b>622,00</b>	<b>7,00</b>	<b>629,00</b>	<b>168,00</b>	<b>173,00</b>	<b>184,00</b>	<b>104,00</b>
	Venituri din serbări și spectacole școlare, manifestări culturale, artistice și sportive	81	33.10.19	40,00		40,00	5,00	25,00	5,00	5,00
	Donații și sponsorizări	82	37.10.01	32,00	7,00	39,00			39,00	
	Subvenții pentru institutii publice	83	43.10.09	550,00		550,00	163,00	148,00	140,00	99,00
	<b>Cheltuieli - total -</b>	84		<b>622,00</b>	<b>7,00</b>	<b>629,00</b>	<b>168,00</b>	<b>173,00</b>	<b>184,00</b>	<b>104,00</b>
	Cheltuieli de personal	85	10	310,00		310,00	80,00	84,00	87,00	59,00
	Bunuri și servicii	86	20	292,00	7,00	299,00	78,00	79,00	97,00	45,00
	Active nefinanciare ( Cheltuieli de capital )	87	71	20,00		20,00	10,00	10,00		
<b>a.4.)</b>	<b>Centrul Județean pentru Conservarea și Promovarea Culturii Tradiționale Harghita</b>	88	<b>67.10.03.30</b>	<b>510,00</b>	<b>0,00</b>	<b>510,00</b>	<b>145,00</b>	<b>137,00</b>	<b>135,00</b>	<b>93,00</b>
	<b>Venituri - Total -</b>	89		<b>510,00</b>	<b>0,00</b>	<b>510,00</b>	<b>145,00</b>	<b>137,00</b>	<b>135,00</b>	<b>93,00</b>
	Alte venituri din prestari de servicii si alte activitati	90	33.10.50	20,00		20,00	5,00	5,00	5,00	5,00
	Donații și sponsorizări	91	37.10.01	0,00		0,00	0,00	0,00	0,00	0,00
	Subvenții pentru institutii publice	92	43.10.09	490,00		490,00	140,00	132,00	130,00	88,00
	<b>Cheltuieli - total -</b>	93		<b>510,00</b>	<b>0,00</b>	<b>510,00</b>	<b>145,00</b>	<b>137,00</b>	<b>135,00</b>	<b>93,00</b>

	Cheltuieli de personal	94	10	280,00		280,00	67,00	80,00	79,00	54,00
	Bunuri și servicii	95	20	190,00		190,00	38,00	57,00	56,00	39,00
	Active nefinanciare ( Cheltuieli de capital )	96	71	40,00		40,00	40,00	0,00	0,00	0,00
<b>a.5.)</b>	<b>Centru de Creație Lăzarea</b>	97	<b>67.10.03.30</b>	<b>900,00</b>	<b>0,00</b>	<b>900,00</b>	<b>445,00</b>	<b>215,00</b>	<b>135,00</b>	<b>105,00</b>
	<b>Venituri - Total -</b>	98		<b>900,00</b>	<b>0,00</b>	<b>900,00</b>	<b>445,00</b>	<b>215,00</b>	<b>135,00</b>	<b>105,00</b>
	Venituri din serbări și spectacole școlare, manifestări culturale, artistice și sportive	99	33.10.19	110,00		110,00	95,00	5,00	5,00	5,00
	Donații și sponsorizări	100	37.10.01	0,00		0,00				
	Subvenții pentru institutii publice	101	43.10.09	790,00		790,00	350,00	210,00	130,00	100,00
	<b>Cheltuieli - total -</b>	102		<b>900,00</b>	<b>0,00</b>	<b>900,00</b>	<b>445,00</b>	<b>215,00</b>	<b>135,00</b>	<b>105,00</b>
	Cheltuieli de personal	103	10	297,00		297,00	77,00	90,00	84,00	46,00
	Bunuri și servicii	104	20	303,00		303,00	108,00	85,00	51,00	59,00
	Active nefinanciare ( Cheltuieli de capital )	105	71	300,00		300,00	260,00	40,00	0,00	0,00
<b>a.6.)</b>	<b>Biblioteca Județeană</b>	106	<b>67.10.03.30</b>	<b>20,00</b>	<b>0,00</b>	<b>20,00</b>	<b>5,00</b>	<b>5,00</b>	<b>5,00</b>	<b>5,00</b>
	<b>Venituri - Total -</b>	107		<b>20,00</b>	<b>0,00</b>	<b>20,00</b>	<b>5,00</b>	<b>5,00</b>	<b>5,00</b>	<b>5,00</b>
	Venituri din prestări de servicii	108	33.10.08	20,00		20,00	5,00	5,00	5,00	5,00
	<b>Cheltuieli - total -</b>	109		<b>20,00</b>	<b>0,00</b>	<b>20,00</b>	<b>5,00</b>	<b>5,00</b>	<b>5,00</b>	<b>5,00</b>
	Cheltuieli de personal	110	10	0,00		0,00	0,00	0,00	0,00	0,00



	Bunuri și servicii	111	20	20,00		20,00	5,00	5,00	5,00	5,00
	Active nefinanciare ( Cheltuieli de capital )	112	71	0,00		0,00	0,00	0,00	0,00	0,00
<b>2.</b>	<b>ASIGURĂRI ȘI ASISTENȚĂ SOCIALĂ</b>	113	<b>68.10</b>	<b>163,00</b>	<b>0,00</b>	<b>163,00</b>	<b>61,00</b>	<b>47,00</b>	<b>36,00</b>	<b>19,00</b>
	<b>Venituri - Total -</b>	114		<b>163,00</b>	<b>0,00</b>	<b>163,00</b>	<b>61,00</b>	<b>47,00</b>	<b>36,00</b>	<b>19,00</b>
	Contribuția de întreținere a persoanelor asistate	115	33.10.13	163,00	0,00	163,00	61,00	47,00	36,00	19,00
	<b>Cheltuieli - total -</b>	116		<b>163,00</b>	<b>0,00</b>	<b>163,00</b>	<b>61,00</b>	<b>47,00</b>	<b>36,00</b>	<b>19,00</b>
	Cheltuieli de personal	117	10	0,00	0,00	0,00	0,00	0,00	0,00	0,00
	Bunuri și servicii	118	20	163,00	0,00	163,00	61,00	47,00	36,00	19,00
	Active nefinanciare ( Cheltuieli de capital )	119	71	0,00	0,00	0,00	0,00	0,00	0,00	0,00
<b>a.)</b>	<b>Asistență socială în caz de boli și invalidități</b>	120	<b>68.10.05</b>	<b>163,00</b>	<b>0,00</b>	<b>163,00</b>	<b>61,00</b>	<b>47,00</b>	<b>36,00</b>	<b>19,00</b>
	<b>Venituri - Total -</b>	121		<b>163,00</b>	<b>0,00</b>	<b>163,00</b>	<b>61,00</b>	<b>47,00</b>	<b>36,00</b>	<b>19,00</b>
	Contribuția de întreținere a persoanelor asistate	122	33.10.13	163,00	0,00	163,00	61,00	47,00	36,00	19,00
	<b>Cheltuieli - total -</b>	123		<b>163,00</b>	<b>0,00</b>	<b>163,00</b>	<b>61,00</b>	<b>47,00</b>	<b>36,00</b>	<b>19,00</b>
	Cheltuieli de personal	124	10	0,00	0,00	0,00	0,00	0,00	0,00	0,00
	Bunuri și servicii	125	20	163,00	0,00	163,00	61,00	47,00	36,00	19,00
	Active nefinanciare ( Cheltuieli de capital )	126	71	0,00	0,00	0,00	0,00	0,00	0,00	0,00
<b>a.1.)</b>	<b>Centru de îngrijire Frumoasa</b>	127	<b>68.10.05.02</b>	<b>65,00</b>	<b>0,00</b>	<b>65,00</b>	<b>32,00</b>	<b>22,00</b>	<b>10,00</b>	<b>1,00</b>
	<b>Venituri - Total -</b>	128		<b>65,00</b>	<b>0,00</b>	<b>65,00</b>	<b>32,00</b>	<b>22,00</b>	<b>10,00</b>	<b>1,00</b>

	Contribuția de întreținere a persoanelor asistate	129	33.10.13	65,00		65,00	32,00	22,00	10,00	1,00
	<b>Cheltuieli - total -</b>	130		<b>65,00</b>	<b>0,00</b>	<b>65,00</b>	<b>32,00</b>	<b>22,00</b>	<b>10,00</b>	<b>1,00</b>
	Cheltuieli de personal	131	10	0,00		0,00	0,00	0,00	0,00	0,00
	Bunuri și servicii	132	20	65,00		65,00	32,00	22,00	10,00	1,00
	Active nefinanciare ( Cheltuieli de capital )	133	71	0,00		0,00	0,00	0,00	0,00	0,00
<b>a.2.)</b>	<b>Centru de îngrijire Gheorgheni</b>	134	<b>68.10.05.02</b>	<b>98,00</b>	<b>0,00</b>	<b>98,00</b>	<b>29,00</b>	<b>25,00</b>	<b>26,00</b>	<b>18,00</b>
	<b>Venituri - Total -</b>	135		<b>98,00</b>	<b>0,00</b>	<b>98,00</b>	<b>29,00</b>	<b>25,00</b>	<b>26,00</b>	<b>18,00</b>
	Contribuția de întreținere a persoanelor asistate	136	33.10.13	98,00		98,00	29,00	25,00	26,00	18,00
	<b>Cheltuieli - total -</b>	137		<b>98,00</b>	<b>0,00</b>	<b>98,00</b>	<b>29,00</b>	<b>25,00</b>	<b>26,00</b>	<b>18,00</b>
	Cheltuieli de personal	138	10	0,00		0,00	0,00	0,00	0,00	0,00
	Bunuri și servicii	139	20	98,00		98,00	29,00	25,00	26,00	18,00
	Active nefinanciare ( Cheltuieli de capital )	140	71	0,00		0,00	0,00	0,00	0,00	0,00
	<b>EXCEDENT</b>	141		<b>0,00</b>	<b>0,00</b>	<b>0,00</b>	<b>0,00</b>	<b>0,00</b>	<b>0,00</b>	<b>0,00</b>
	<b>DEFICIT</b>	142		<b>0,00</b>	<b>0,00</b>	<b>0,00</b>	<b>0,00</b>	<b>0,00</b>	<b>0,00</b>	<b>0,00</b>

Miercurea Ciuc, 31 august 2007

**PREȘEDINTE,**  
Bunta Levente

**DIRECTOR,**  
Borviz Lajos

**BUGETUL FONDURILOR EXTERNE NERAMBURSABILE PE ANUL 2007**

**Mii lei**

Nr. crt.	DENUMIRE INDICATOR	Nr. rând	Cod indicator	Program 2007	Influență	Program rectificat 2007	TRIM I	TRIM II	TRIM III	TRIM IV
1.	<b>TOTAL VENITURI</b>	1	01.08	15.122,00	0,00	15.122,00	703,00	1.202,00	13.043,00	174,00
2.	<b>I. VENITURI CURENTE</b>	2	02.08	15.122,00	0,00	15.122,00	703,00	1.202,00	13.043,00	174,00
	C. VENITURI NEFISCALE	3	12.08	15.122,00	0,00	15.122,00	703,00	1.202,00	13.043,00	174,00
	C2. VANZARI DE BUNURI SI SERVICII	4	14.08	15.122,00	0,00	15.122,00	703,00	1.202,00	13.043,00	174,00
	Diverse venituri	5	36.08	15.122,00	0,00	15.122,00	703,00	1.202,00	13.043,00	174,00
	Alte venituri	6	36.08.50	15.122,00		15.122,00	703,00	1.202,00	13.043,00	174,00
3.	<b>IV. SUBVENȚII</b>	7	17.08	0,00	0,00	0,00	0,00	0,00	0,00	0,00
	Donații din străinătate	8	44.08	0,00	0,00	0,00	0,00	0,00	0,00	0,00
	Donații din străinătate	9	44.08.01	0,00		0,00	0,00	0,00	0,00	0,00
	Donații de la alte administrații	10	44.08.03	0,00		0,00	0,00	0,00	0,00	0,00
	<b>TOTAL CHELTUIELI</b>	11	49.08	15.122,00	0,00	15.122,00	703,00	1.202,00	13.043,00	174,00
	<b>CHELTUIELI CURENTE</b>	12	01	12.968,00	-564,00	12.404,00	225,00	216,00	11.789,00	174,00

	<b>I. Cheltuieli de personal</b>	13	<b>10</b>	<b>216,00</b>	<b>0,00</b>	<b>216,00</b>	<b>60,00</b>	<b>64,00</b>	<b>45,00</b>	<b>47,00</b>
	<b>II. Bunuri și servicii</b>	14	<b>20</b>	<b>12.752,00</b>	<b>-564,00</b>	<b>12.188,00</b>	<b>165,00</b>	<b>152,00</b>	<b>11.744,00</b>	<b>127,00</b>
	<b>Cheltuieli de capital Total, din care:</b>	15	<b>70</b>	<b>2.154,00</b>	<b>564,00</b>	<b>2.718,00</b>	<b>478,00</b>	<b>986,00</b>	<b>1.254,00</b>	<b>0,00</b>
	<b>XI. Active nefinanciare ( Cheltuieli de capital )</b>	16	<b>71</b>	<b>2.154,00</b>	<b>564,00</b>	<b>2.718,00</b>	<b>478,00</b>	<b>986,00</b>	<b>1.254,00</b>	<b>0,00</b>
<b>III.</b>	<b>Partea a III-a CHELTUIELI SOCIAL - CULTURALE</b>	17	<b>64.08</b>	<b>2.904,00</b>	<b>0,00</b>	<b>2.904,00</b>	<b>665,00</b>	<b>1.182,00</b>	<b>900,00</b>	<b>157,00</b>
<b>1.</b>	<b>ÎNVĂȚĂMÂNT</b>	18	<b>65.08</b>	<b>323,00</b>	<b>0,00</b>	<b>323,00</b>	<b>312,00</b>	<b>10,00</b>	<b>1,00</b>	<b>0,00</b>
	Cheltuieli personal	19	10	26,00	0,00	26,00	19,00	7,00	0,00	0,00
	Bunuri și servicii	20	20	31,00	0,00	31,00	27,00	3,00	1,00	0,00
	Active nefinanciare ( Cheltuieli de capital )	21	71	266,00	0,00	266,00	266,00	0,00	0,00	0,00
<b>a.)</b>	<b>Servicii auxiliare pentru educație</b>	22	<b>65.08.11</b>	<b>323,00</b>	<b>0,00</b>	<b>323,00</b>	<b>312,00</b>	<b>10,00</b>	<b>1,00</b>	<b>0,00</b>
	Cheltuieli personal	23	10	26,00	0,00	26,00	19,00	7,00	0,00	0,00
	Bunuri și servicii	24	20	31,00	0,00	31,00	27,00	3,00	1,00	0,00
	Active nefinanciare ( Cheltuieli de capital )	25	71	266,00	0,00	266,00	266,00	0,00	0,00	0,00
<b>a.1.)</b>	<b>Program New Agri</b>	26	<b>65.08.11.30</b>	<b>34,00</b>	<b>0,00</b>	<b>34,00</b>	<b>34,00</b>	<b>0,00</b>	<b>0,00</b>	<b>0,00</b>
	Cheltuieli personal	27	10	12,00		12,00	12,00	0,00	0,00	0,00
	Bunuri și servicii	28	20	22,00		22,00	22,00	0,00	0,00	0,00
	Active nefinanciare ( Cheltuieli de capital )	29	71	0,00		0,00	0,00	0,00	0,00	0,00
<b>a.2.)</b>	<b>Program Fontes</b>	30	<b>65.08.11.30</b>	<b>23,00</b>	<b>0,00</b>	<b>23,00</b>	<b>12,00</b>	<b>10,00</b>	<b>1,00</b>	<b>0,00</b>

	Cheltuieli personal	31	10	14,00		14,00	7,00	7,00	0,00	0,00
	Bunuri și servicii	32	20	9,00		9,00	5,00	3,00	1,00	0,00
	Active nefinanciare ( Cheltuieli de capital )	33	71	0,00		0,00	0,00	0,00	0,00	0,00
<b>a.3.)</b>	<b>Program Phare 2003 - Coeziune Economică și Socială</b>	34	<b>65.08.11.30</b>	<b>266,00</b>	<b>0,00</b>	<b>266,00</b>	<b>266,00</b>	<b>0,00</b>	<b>0,00</b>	<b>0,00</b>
	Cheltuieli personal	35	10	0,00		0,00	0,00	0,00	0,00	0,00
	Bunuri și servicii	36	20	0,00		0,00	0,00	0,00	0,00	0,00
	Active nefinanciare ( Cheltuieli de capital )	37	71	266,00		266,00	266,00	0,00	0,00	0,00
<b>2.</b>	<b>CULTURA, RECREERE ȘI RELIGIE</b>	38	<b>67.08</b>	<b>209,00</b>	<b>0,00</b>	<b>209,00</b>	<b>65,00</b>	<b>109,00</b>	<b>28,00</b>	<b>7,00</b>
	Cheltuieli personal	39	10	5,00	0,00	5,00	0,00	5,00	0,00	0,00
	Bunuri și servicii	40	20	154,00	0,00	154,00	65,00	59,00	23,00	7,00
	Active nefinanciare ( Cheltuieli de capital )	41	71	50,00	0,00	50,00	0,00	45,00	5,00	0,00
<b>a.)</b>	<b>Servicii culturale</b>	42	<b>67.08.03</b>	<b>209,00</b>	<b>0,00</b>	<b>209,00</b>	<b>65,00</b>	<b>109,00</b>	<b>28,00</b>	<b>7,00</b>
	Cheltuieli personal	43	10	5,00	0,00	5,00	0,00	5,00	0,00	0,00
	Bunuri și servicii	44	20	154,00	0,00	154,00	65,00	59,00	23,00	7,00
	Active nefinanciare ( Cheltuieli de capital )	45	71	50,00	0,00	50,00	0,00	45,00	5,00	0,00
<b>a.1.)</b>	<b>Centru Cultural Județean</b>	46	<b>67.08.03.14</b>	<b>59,00</b>	<b>0,00</b>	<b>59,00</b>	<b>50,00</b>	<b>9,00</b>	<b>0,00</b>	<b>0,00</b>
	Cheltuieli personal	47	10	0,00		0,00	0,00	0,00	0,00	0,00
	Bunuri și servicii	48	20	59,00		59,00	50,00	9,00	0,00	0,00

	Active nefinanciare ( Cheltuieli de capital )	49	71	0,00		0,00	0,00	0,00	0,00	0,00
<b>a.2.)</b>	<b>Centru de Creație Lăzarea</b>	50	<b>67.08.03.30</b>	<b>150,00</b>	<b>0,00</b>	<b>150,00</b>	<b>15,00</b>	<b>100,00</b>	<b>28,00</b>	<b>7,00</b>
	Cheltuieli personal	51	10	5,00		5,00	0,00	5,00	0,00	0,00
	Bunuri și servicii	52	20	95,00		95,00	15,00	50,00	23,00	7,00
	Active nefinanciare ( Cheltuieli de capital )	53	71	50,00		50,00	0,00	45,00	5,00	0,00
<b>3.</b>	<b>ASIGURĂRI ȘI ASISTENȚĂ SOCIALĂ</b>	54	<b>68.08</b>	<b>2.372,00</b>	<b>0,00</b>	<b>2.372,00</b>	<b>288,00</b>	<b>1.063,00</b>	<b>871,00</b>	<b>150,00</b>
	Cheltuieli personal	55	10	165,00	0,00	165,00	36,00	47,00	40,00	42,00
	Bunuri și servicii	56	20	381,00	0,00	381,00	52,00	75,00	146,00	108,00
	Active nefinanciare ( Cheltuieli de capital )	57	71	1.826,00	0,00	1.826,00	200,00	941,00	685,00	0,00
<b>a.)</b>	<b>Alte cheltuieli în domeniul asigurărilor și asist. sociale</b>	58	<b>68.08.05</b>	<b>2.341,00</b>	<b>0,00</b>	<b>2.341,00</b>	<b>268,00</b>	<b>1.052,00</b>	<b>871,00</b>	<b>150,00</b>
	Cheltuieli personal	59	10	165,00	0,00	165,00	36,00	47,00	40,00	42,00
	Bunuri și servicii	60	20	350,00	0,00	350,00	32,00	64,00	146,00	108,00
	Active nefin.(Chelt.de cap. )	61	71	1.826,00	0,00	1.826,00	200,00	941,00	685,00	0,00
<b>a.1.)</b>	<b>Direcția Generală de Asistență Socială și Protecția Copilului - Program PHARE</b>	62	<b>68.08.05.02</b>	<b>2.341,00</b>	<b>0,00</b>	<b>2.341,00</b>	<b>268,00</b>	<b>1.052,00</b>	<b>871,00</b>	<b>150,00</b>
	Cheltuieli personal	63	10	165,00		165,00	36,00	47,00	40,00	42,00
	Bunuri și servicii	64	20	350,00		350,00	32,00	64,00	146,00	108,00
	Active nefin. Chelt. de cap. )	65	71	1.826,00		1.826,00	200,00	941,00	685,00	0,00

a.2.)	<b>Direcția Generală de Asistență Socială și Protecția Copilului - Program PHARE</b>	66	<b>68.08.06</b>	<b>31,00</b>	<b>0,00</b>	<b>31,00</b>	<b>20,00</b>	<b>11,00</b>	<b>0,00</b>	<b>0,00</b>
	Cheltuieli personal	67	10	0,00		0,00	0,00	0,00	0,00	0,00
	Bunuri și servicii	68	20	31,00		31,00	20,00	11,00	0,00	0,00
	Active nefinanciare ( Cheltuieli de capital )	69	71	0,00		0,00	0,00	0,00	0,00	0,00
V.	<b>Partea a V-a ACTIUNI ECONOMICE</b>	70	<b>79.08</b>	<b>93,00</b>	<b>0,00</b>	<b>93,00</b>	<b>38,00</b>	<b>20,00</b>	<b>18,00</b>	<b>17,00</b>
1.	<b>ACTIUNI GENERALE ECONOMICE, COMERCIALE ȘI DE MUNCĂ</b>	71	<b>80.08</b>	<b>93,00</b>	<b>0,00</b>	<b>93,00</b>	<b>38,00</b>	<b>20,00</b>	<b>18,00</b>	<b>17,00</b>
	Cheltuieli personal	72	10	20,00	0,00	20,00	5,00	5,00	5,00	5,00
	Bunuri și servicii	73	20	61,00	0,00	61,00	21,00	15,00	13,00	12,00
	Active nefinanciare ( Cheltuieli de capital )	74	71	12,00	0,00	12,00	12,00	0,00	0,00	0,00
a.)	<b>Acțiuni generale economice și comerciale</b>	75	<b>80.08.01</b>	<b>93,00</b>	<b>0,00</b>	<b>93,00</b>	<b>38,00</b>	<b>20,00</b>	<b>18,00</b>	<b>17,00</b>
	Cheltuieli personal	76	10	20,00	0,00	20,00	5,00	5,00	5,00	5,00
	Bunuri și servicii	77	20	61,00	0,00	61,00	21,00	15,00	13,00	12,00
	Active nefinanciare ( Cheltuieli de capital )	78	71	12,00	0,00	12,00	12,00	0,00	0,00	0,00
a.1.)	<b>Serviciul Public de Management Energetic Harghita</b>	79	<b>80.08.01.10</b>	<b>93,00</b>	<b>0,00</b>	<b>93,00</b>	<b>38,00</b>	<b>20,00</b>	<b>18,00</b>	<b>17,00</b>
	Cheltuieli personal	80	10	20,00		20,00	5,00	5,00	5,00	5,00

	Bunuri și servicii	81	20	61,00		61,00	21,00	15,00	13,00	12,00
	Active nefinanciare ( Cheltuieli de capital )	82	71	12,00		12,00	12,00	0,00	0,00	0,00
	<b>Transporturi</b>		<b>84.08</b>	12.125,00	<b>0,00</b>	<b>12.125,00</b>	<b>0,00</b>	<b>0,00</b>	<b>12.125,00</b>	<b>0,00</b>
	Cheltuieli personal	76	10	0,00	0,00	0,00	0,00	0,00	0,00	0,00
	Bunuri și servicii	77	20	12.125,00	-564,00	11.561,00	0,00	0,00	11.561,00	0,00
	Active nefinanciare ( Cheltuieli de capital )	78	71	0,00	564,00	564,00	0,00	0,00	564,00	0,00
	<b>Drumuri și poduri</b>		<b>84.08.03.01</b>	12.125,00	<b>0,00</b>	<b>12.125,00</b>	<b>0,00</b>	<b>0,00</b>	<b>12.125,00</b>	<b>0,00</b>
	Cheltuieli personal	76	10	0,00		0,00				
	Bunuri și servicii	77	20	12.125,00	-564,00	11.561,00	0,00	0,00	11.561,00	0,00
	Active nefinanciare ( Cheltuieli de capital )	78	71	0,00	564,00	564,00	0,00	0,00	564,00	0,00
	<b>EXCEDENT</b>	83	<b>98.08</b>	<b>0,00</b>	<b>0,00</b>	<b>0,00</b>	<b>0,00</b>	<b>0,00</b>	<b>0,00</b>	<b>0,00</b>
	<b>DEFICIT</b>	84	<b>99.08</b>	<b>0,00</b>	<b>0,00</b>	<b>0,00</b>	<b>0,00</b>	<b>0,00</b>	<b>0,00</b>	<b>0,00</b>

Miercurea Ciuc, 31 august 2007

**PREȘEDINTE,**  
**Bunta Levente**

**DIRECTOR,**  
**Borviz Lajos**



**LISTA**

programelor de investiții publice cu finanțare integrală sau parțială din bugetul local,  
din fonduri evidențiate în afara bugetului local și din fonduri externe nerambursabile în anul 2007  
(obiective ale Consiliului Județean Harghita și ale unităților aparținătoare)

Mii lei

Capitolul din clasificarea bugetară/ Denumirea obiectivului	Prevederi Total	2007 Buget local	Bugetul inst. pub. finanțate din venituri proprii și subvenții din bugetul local	Bugetul inst. pub. finanțate integral din venituri proprii	Bugetul împrumutu- rilor interne	Bugetul fondurilor externe nerambursabile	Veniturile și cheltuielile evidențiate în afara bugetului local	Capacit	Termen PIF
<b>TOTAL</b>	<b>57.583,00</b>	<b>1.488,00</b>	<b>378,00</b>	<b>154,00</b>	<b>40.000,00</b>	<b>2.063,00</b>	<b>13.500,00</b>		
<b>TOTAL INVESTIȚII FINANȚATE DIN BUGETUL LOCAL</b>	<b>1.488,00</b>	<b>1.488,00</b>							
<b>51.02</b> <b>AUTORITĂȚI PUBLICE ȘI ACȚIUNI EXTERNE</b>	<b>1.136,00</b>	<b>1.136,00</b>							
<b>01.03</b> <b><u>2. Investiții noi</u> - Construcții (71.01.01)</b>	<b>182,00</b>	<b>182,00</b>							

	Realizare rampă de acces pentru handicapați la sediul administrativ al Consiliului Județean Harghita	43,00	43,00							2007
	Realizarea unei statui comemorative	139,00	139,00							
	<b><u>3. Alte cheltuieli de investiții</u></b>	<b>954,00</b>	<b>954,00</b>							
	<b>a. Achiziționare imobile</b>	<b>30,00</b>	<b>30,00</b>						X	X
	Achiziționare teren (71.01.30)	30,00	30,00							
	<b><i>b. Dotări independente</i></b>	<b>866,00</b>	<b>866,00</b>						X	X
	Dotări independente proprii ale Consiliului Județean Harghita	866,00	866,00							
	– Mașini, echipamente și mijloace de transport (71.01.02)	787,00	787,00							
	– Mobilier, aparatură birotică și alte active fixe corporale (71.01.03)	40,00	40,00							
	– Alte active fixe (71.01.30)	39,00	39,00							
	<b><i>c. Cheltuieli pentru elaborarea studiilor de fezabilitate, a studiilor de fezabilitate, proiectelor și altor studii aferente obiectivelor de investiții</i></b>	<b>58,00</b>	<b>58,00</b>						X	X
	– Alte active fixe (71.01.30)	58,00	58,00							
<b>54.02.50</b>	<b>ALTE SERVICII PUBLICE GENERALE</b>	<b>70,00</b>	<b>70,00</b>						X	X
	<b><u>3. Alte cheltuieli de investiții</u></b>	<b>70,00</b>	<b>70,00</b>							

	<i>b. Dotări independente Agenția de Dezvoltare a Județului Harghita – Mașini, echipamente și mijloace de transport (71.01.02)</i>	70,00 70,00 70,00	70,00 70,00 70,00							
60.02.02	<b>APĂRARE</b> <u>3. Alte cheltuieli de investiții</u> <i>b. Dotări independente Centrul Militar Județean – Mobilier, aparatură birotică și alte active fixe corporale (71.01.03)</i>	4,00 4,00 4,00 4,00	4,00 4,00 4,00 4,00						X	X
68.02	<b>ASIGURĂRI ȘI ASISTENȚĂ SOCIALĂ</b> <i>Direcția Generală de Asistență Socială și Protecția Copilului Harghita</i> <u>3. Alte cheltuieli de investiții</u> <i>b. Dotări independente – Mașini, echipamente și mijloace de transport (71.01.02)</i>	133,00 133,00 133,00 133,00 133,00	133,00 133,00 133,00 133,00 133,00						X   X	X   X
70.02.50	<b>LOCUINȚE, SERVICII ȘI DEZVOLTARE PUBLICĂ</b> <u>3. Alte cheltuieli de investiții</u>	50,00 50,00	50,00 50,00						X	X

	<i>Participare la capitalul social al societăților comerciale (72.01.01)</i>	50,00	50,00							
74.02.	<b>PROTECȚIA MEDIULUI</b>	5,00	5,00							
05.02.	Colectarea, tratarea și distrugerea deșeurilor	5,00	5,00						X	X
	<u>3. Alte cheltuieli de investiții</u>	5,00	5,00							
	<i>Contribuții la constituirea de asociații de dezvoltare intercomunitară (72.01.02)</i>	5,00	5,00							
80.02	<b>ACȚIUNI GENERALE ECONOMICE, COMERCIALE ȘI DE MUNCĂ</b>	40,00	40,00							
01.10	Programe de dezvoltare regională și locală	40,00	40,00						X	X
	<u>3. Alte cheltuieli de investiții</u>	40,00	40,00							
	<i>b. Dotări independente</i>	40,00	40,00							
	<i>–Mașini, echipamente și mijloace de transport (71.01.02)</i>	40,00	40,00							
84.02.50	<b>ALTE CHELTUIELI ÎN DOMENIUL TRANSPORTURILOR</b>	50,00	50,00						X	X
	<u>3. Alte cheltuieli de investiții</u>	50,00	50,00							
	<i>b. Dotări independente</i>	50,00	50,00							

	<i>–Mobilier, aparatură birotică și alte active fixe corporale (71.01.03)</i>	50,00	50,00							
	<b>TOTAL INVESTIȚII FINANȚATE DIN VENITURI PROPRII ȘI SUBVENȚII DIN BUGETUL LOCAL</b>	<b>532,00</b>		<b>378,00</b>	<b>154,00</b>					
<b>67.10</b>	<b>CULTURĂ, RECREERE ȘI RELIGIE</b>	<b>378,00</b>		<b>378,00</b>						
	<b><u>1. Investiții în continuare–</u></b> <i>Construcții (71.01.01)</i>	<b>200,00</b> 200,00		<b>200,00</b> 200,00						
	<i>Centrul de Creație – Lăzarea (amenajare locuri de cazare)</i>									
	<b><u>3. Alte cheltuieli de investiții</u></b>	<b>178,00</b>		<b>178,00</b>					X	X
	<b><i>b. Dotări independente</i></b> <b>Centrul Județean de Creație Lăzarea</b>	<b>178,00</b>		<b>178,00</b>						
	<i>–Mobilier, aparatură birotică și alte active fixe corporale (71.01.03)</i>	<b>100,00</b>		<b>100,00</b>						
	<i>Școala Populară de Artă</i> <i>–Mobilier, aparatură birotică și alte active fixe corporale (71.01.03)</i>	100,00		100,00						
	<b>Centrul Cultural Județean Harghita</b>	<b>18,00</b>		<b>18,00</b>						
	<i>–Mobilier, aparatură birotică și alte active fixe corporale (71.01.03)</i>	18,00		18,00						
	<i>Centrul Cultural Județean Harghita</i>	<b>20,00</b>		<b>20,00</b>						
	<i>–Mobilier, aparatură birotică și alte active fixe corporale (71.01.03)</i>	20,00		20,00						

	<b>Centrul Județean pentru Conservarea și Promovarea Culturii Tradiționale Harghita</b>	<b>40,00</b>		<b>40,00</b>						
	– Mașini, echipamente și mijloace de transport (71.01.02)	40,00		40,00						
<b>67.15</b>	<b>CULTURĂ, RECREERE ȘI RELIGIE</b>	<b>154,00</b>			<b>154,00</b>					
	<i>Editura “Hargita Népe”</i>	154,00			154,00					
	<b><u>3. Alte cheltuieli de investiții</u></b>	<b>154,00</b>			<b>154,00</b>					
	<b><i>b. Dotări independente</i></b>	<b>134,00</b>			<b>134,00</b>					
	– Mașini, echipamente și mijloace de transport (71.01.02)	80,00			80,00				X	X
	– Mobilier, aparatură birotică și alte active fixe corporale (71.01.03)	54,00			54,00					
	<b><i>c. Cheltuieli pentru elaborarea studiilor de fezabilitate, a studiilor de fezabilitate, proiectelor și altor studii aferente obiectivelor de investiții</i></b>	<b>20,00</b>			<b>20,00</b>					
	– Alte active fixe (71.01.30)	20,00			20,00					
	<b>TOTAL ÎMPRUMUTURI INTERNE</b>	<b>40.000,00</b>				<b>40.000,00</b>				
<b>84.07. 03.01</b>	<b>DRUMURI ȘI PODURI</b>	<b>40.000,00</b>				<b>40.000,00</b>				
	<b><u>2. Investiții noi</u>– Construcții (71.01.01)</b>	<b>40.000,00</b>				<b>40.000,00</b>				

	Consolidarea sistemului rutier pe DJ 137, km 2+510-22+635, etapa 1	5.000,00				5.000,00			
	Consolidarea sistemului rutier pe DJ 134 A, spre Dealu, etapa 1	1.000,00				1.000,00			
	Consolidarea sistemului rutier pe DJ 137 A, Oteni-Ulies, etapa 1	3.000,00				3.000,00			
	Consolidarea sistemului rutier pe DJ 138, km 20+000-27+000, etapa 1	8.000,00				8.000,00			
	Consolidarea sistemului rutier pe DJ 138, km 27+000-40+000, etapa 1	10.000,00				10.000,00			
	Consolidarea sistemului rutier pe DJ 123 C, etapa 1	4.000,00				4.000,00			
	Consolidarea sistemului rutier pe DJ 124, etapa 1	3.000,00				3.000,00			
	Consolidarea sistemului rutier pe DJ 121 G, etapa 1	5.000,00				5.000,00			
	Consolidarea sistemului rutier pe DJ 136, km 19+271-28+985, etapa 1	1.000,00				1.000,00			
	<b>TOTAL FONDURI EXTERNE NERAMBURSABILE</b>	<b>2.063,00</b>				<b>2.063,00</b>			
<b>68.08</b>	<b>ASIGURĂRI ȘI ASISTENȚĂ SOCIALĂ</b>	<b>1.487,00</b>				<b>1.487,00</b>			

	<b>2. Investiții noi</b> – Construcții (70.01.01) <b>Direcția Generală de Asistență Socială și Protecția Copilului Harghita (construcție și reabilitare clădiri)</b>	<b>1.370,00</b>					<b>1.370,00</b>			
		<b>1.370,00</b>					<b>1.370,00</b>			
	<b>3. Alte cheltuieli de investiții</b>	<b>117,00</b>					<b>117,00</b>			
	<b>b. Dotări independente</b>	<b>117,00</b>					<b>117,00</b>			
	<b>Direcția Generală de Asistență Socială și Protecția Copilului Harghita</b>	<b>117,00</b>					<b>117,00</b>		X	X
	– Mașini, echipamente și mijloace de transport (71.01.02)	117,00					117,00			
<b>80.08</b>	<b>ALTE SERVICII PUBLICE GENERALE</b>	<b>12,00</b>					<b>12,00</b>			
	<b>3. Alte cheltuieli de investiții</b>	<b>12,00</b>					<b>12,00</b>			
	<b>b. Dotări independente</b>	<b>12,00</b>					<b>12,00</b>		X	X
	<b>Serviciul Public de Management Energetic</b>	<b>12,00</b>					<b>12,00</b>			
	– Mașini, echipamente și mijloace de transport (71.01.02)	12,00					12,00			
<b>84.08.</b>	<b>DRUMURI ȘI PODURI</b>	<b>564,00</b>					<b>564,00</b>			
<b>03.01.</b>	<b>2. Investiții noi</b> – Construcții (71.01.01)	<b>564,00</b>					<b>564,00</b>			
	Refacere drum după alunecare DJ 131	339,00					339,00			
	Refacere drum după alunecare DJ 137 C	225,00					225,00			



	<b>TOTAL CHELTUIELI DE INVESTIȚII EVIDENȚIATE ÎN AFARA BUGETULUI LOCAL (FOND RULMENT, etc.)</b>	<b>13.500,00</b>						<b>13.500,00</b>		
<b>51.11 01.03</b>	<b>AUTORITĂȚI PUBLICE ȘI ACȚIUNI EXTERNE</b>	<b>2.570,00</b>						<b>2.570,00</b>		
	<b><i>1. Investiții în continuare – Construcții (71.01.01)</i></b>	<b>1.590,00</b>						<b>1.590,00</b>		
	Amenajare Centru Multifuncțional M-Ciuc-Șumuleu, inclusiv locuințe de serviciu	1.590,00						1.590,00		
	<b><i>2. Investiții noi – Construcții (71.01.01)</i></b>	<b>550,00</b>						<b>550,00</b>		
	Amenajare intrare - sediu Cons. Jud. Harghita	138,00						138,00		
	Amenajare bufet - sediu Cons. Jud. Harghita	412,00						412,00		
	<b><i>3. Alte cheltuieli de investiții</i></b>	<b>430,00</b>						<b>430,00</b>		
	<b><i>a. Achiziții imobile</i></b>	<b>330,00</b>						<b>330,00</b>		
	Achiziționare teren (71.01.30)	180,00						180,00		
	Achiziționare imobil (71.01.01)	150,00						150,00		
	<b><i>c. Cheltuieli pentru elaborarea studiilor de fezabilitate, a studiilor de fezabilitate, proiectelor și altor studii aferente obiectivelor de investiții</i></b>	<b>100,00</b>						<b>100,00</b>		
	–Alte active fixe (71.01.30)	100,00						100,00	X	X

<b>80.11 01.50</b>	<b>ACȚIUNI GENERALE ECONOMICE, COMERCIALE ȘI DE MUNCĂ</b>	<b>3.367,00</b>						<b>3.367,00</b>		
	<b><u>2. Investiții noi</u></b> – Construcții (71.01.01)	<b>3.367,00</b>						<b>3.367,00</b>		
	Sistem integrat de management al deșeurilor	2.291,00						2.291,00		
	Cofinanțare proiect "Drumul apelor minerale"	1.076,00						1.076,00		
<b>84.11 03.01</b>	<b>TRANSPORTURI</b>	<b>7.563,00</b>						<b>7.563,00</b>		
	<b><u>1. Investiții în continuare</u></b> – Construcții (71.01.01)	<b>2.406,00</b>						<b>2.406,00</b>		
	Cofinanțare proiect "Reabilitarea DJ 131" (program PHARE 2002)	1.517,00						1.517,00		
	Refacere carosabil DJ 137C	496,00						496,00		
	Refacere carosabil DJ 137A	3,00						3,00		
	Refacere carosabil DJ 125	390,00						390,00		
	<b><u>2. Investiții noi</u></b> – Construcții (71.01.01)	<b>3.096,00</b>						<b>3.096,00</b>		
	Cofinanțare proiect "Reabilitarea DJ 123A"	602,00						602,00		
	Cofinanțare proiect "Reabilitarea DJ 132"	1.444,00						1.444,00		
	Refacere taluz DJ 123A	250,00						250,00		
	Refacere drum după alunecare DJ 131	250,00						250,00		
	Refacere drum după alunecare DJ 137C	250,00						250,00		

	Ranforsare cu lianți bituminoși DJ 125	300,00					300,00		
	<b><u>3. Alte cheltuieli de investiții</u></b>	<b>2.061,00</b>					<b>2.061,00</b>	x	x
	<i>c. Cheltuieli pentru elaborarea studiilor de fezabilitate, a studiilor de fezabilitate, proiectelor și altor studii aferente obiectivelor de investiții –Alte active fixe (71.01.30)</i>	<b>2.061,00</b>					<b>2.061,00</b>		
	Studii și proiecte de reabilitare a drumurilor județene	2.061,00					2.061,00		

**Notă**

**1. Investiții în continuare**

**2. Investiții noi**

**3. Alte cheltuieli de investiții**

**PREȘEDINTE,  
Bunta Levente**

**DIRECTOR,  
Orbán Béla**

**ROMÂNIA**  
**CONSILIUL JUDEȚEAN HARGHITA**

**HOTĂRÂREA NR . 118/2007**  
**privind validarea Dispoziției nr. 532/2007 emisă de președintele**  
**Consiliului Județean Harghita, privind repartizarea pe unități**  
**administrativ-teritoriale a limitelor sumelor orientative a 20% din**  
**sumele defalcate din taxa pe valoarea adăugată și a celor 20% din**  
**sumele aferente cotei 22% din impozitul pe venit pentru echilibrarea**  
**bugetelor locale pe anul 2008 și estimările pe anii 2009-2011**

Consiliul Județean Harghita;

Având în vedere Expunerea de motive nr. 10696/2007 a președintelui Consiliului Județean Harghita, Bunta Levente, inițiată la propunerea Direcției economice, management și relații internaționale privind validarea Dispoziției nr.532/2007 emisă de președintele Consiliului Județean Harghita, privind repartizarea pe unități administrativ-teritoriale a limitelor sumelor orientative a 20% din sumele defalcate din taxa pe valoarea adăugată și a celor 20% din sumele aferente cotei 22% din impozitul pe venit pentru echilibrarea bugetelor locale pe anul 2008 și estimările pe anii 2009-2011 și Raportul de specialitate nr.10785/2007 al Direcției de administrație publică locală;

Luând în considerare avizul favorabil al Comisiei de studii, prognoze economico - sociale, buget, finanțe și administrarea domeniului public și privat al județului, al Comisiei pentru administrația publică locală și integrare europeană, al Comisiei juridice, apărarea ordinii publice, respectarea drepturilor și a libertăților cetățenilor, al Comisiei pentru activitățile științifice, învățământ, cultură și culte, al Comisiei pentru sănătate, asistență și protecție socială, al Comisiei pentru tineret și sport, al Comisiei de organizare și dezvoltare urbanistică, realizarea lucrărilor publice, conservarea monumentelor istorice și de arhitectură, precum și al Comisiei pentru agricultură, resurse naturale, protecția mediului înconjurător, turism și dezvoltare rurală;

În baza dispozițiilor Legii privind finanțele publice locale, nr.273/2006, cu modificările și completările ulterioare;

În temeiul prevederilor art.91 alin.1 lit.f și art.97 din Legea administrației publice locale nr.215/2001, republicată,

**HOTĂRĂȘTE :**

**Art.1.** Se aprobă validarea Dispoziției nr. nr.532/2007 emisă de președintele Consiliului Județean Harghita, privind repartizarea pe unități administrativ-teritoriale a limitelor sumelor orientative a 20% din sumele defalcate din taxa pe valoarea adăugată și a celor 20% din sumele aferente cotei 22% din impozitul pe venit pentru echilibrarea bugetelor locale pe anul 2008 și estimările pe anii 2009-2011, conform anexei nr.1, care face parte integrantă din prezenta hotărâre.

**Art.2** Cu aducerea la îndeplinire a prezentei hotărâri se încredințează președintele Consiliului Județean Harghita, prin serviciile publice ale Consiliului Județean Harghita, în principal Direcția economică, management și relații internaționale sub coordonarea președintelui Bunta Levente.

**Art.3** Hotărârea se comunică de Direcția de administrație publică locală: președintelui Bunta Levente, vicepreședinților Petres Sándor și Borboly Csaba, Direcției Generale a Finanțelor Publice Harghita, Direcției economice, management și relații internaționale, Direcției de administrație publică locală – Compartimentul de editare a Monitorului Oficial al județului Harghita, precum și Instituției Prefectului județului Harghita.

Hotărârea va fi afișată la afișierul Consiliului Județean Harghita, se va publica în presă, conform legii, și pe pagina [www.cchr.ro](http://www.cchr.ro) a Consiliului Județean Harghita prin grija Biroului Cancelaria Consiliului.

De asemenea hotărârea va fi publicată în Monitorul Oficial al județului Harghita.

**Miercurea Ciuc, 31 august 2007**

**PREȘEDINTE,  
Bunta Levente**

**CONTRASEMNEAZĂ,  
SECRETARUL JUDEȚULUI,  
Egyed Árpád**

**ROMÂNIA**  
**CONSILIUL JUDEȚEAN HARGHITA**

**DISPOZIȚIA NR. 532/2007**

**privind repartizarea pe unități administrativ-teritoriale a limitelor sumelor orientative a 20% din sumele defalcate din taxa pe valoarea adăugată și a celor 20% din sumele aferente cotei 22% din impozitul pe venit pentru echilibrarea bugetelor locale pe anul 2008 și estimările pe anii 2009-2011**

Președintele Consiliului Județean Harghita;

Văzând Expunerea de motive nr. 10362/2007 al președintelui Consiliului Județean Harghita, Bunta Levente, întocmită la propunerea Direcției economice, management și relații internaționale, privind repartizarea pe unități administrativ-teritoriale a limitelor sumelor orientative a 20% din sumele defalcate din taxa pe valoarea adăugată și a celor 20% din sumele aferente cotei 22% din impozitul pe venit pentru echilibrarea bugetelor locale pe anul 2008 și estimările pe anii 2009-2011;

În baza dispozițiilor Legii privind finanțele publice locale, nr.273/2006, cu modificările și completările ulterioare, a Adresei Ministerului Economiei și Finanțelor nr.122260/30.07.2007 cu privire la „Scrisoarea-cadru privind contextul macroeconomic, metodologia de elaborare a proiectelor de buget pe anul 2008 și a estimărilor pentru anii 2009 – 2011, precum și limitele de cheltuieli stabilite pe ordonatorii principali de credite” și a anexei la adresa nr.1250/06.08.2007 a Direcției Generale a Finanțelor Publice Harghita;

În temeiul prevederilor art.104 alin.1 lit. f și art.106 din Legea administrației publice locale nr.215/2001, republicată;

**D I S P U N E :**

**Art.1** Se aprobă repartizarea pe unități administrativ-teritoriale a limitelor sumelor orientative a 20% din sumele defalcate din taxa pe valoarea adăugată pentru echilibrarea bugetelor locale pe anul 2008 și estimările pe anii 2009-2011, conform anexei nr.1, care face parte integrantă din prezenta dispoziție, urmând ca sumele efective de repartizat pe anul 2008 unităților administrativ-teritoriale, să fie aprobate cu ocazia adoptării bugetului de stat pe anul 2008.

**Art.2** Se aprobă repartizarea pe unități administrativ-teritoriale a limitelor sumelor orientative a 20% din sumele aferente cotei 22% din impozitul pe venit pentru echilibrarea bugetelor locale pe anul 2008 și estimările pe anii 2009-2011, conform anexei nr.2, care face parte integrantă din prezenta dispoziție, urmând ca sumele efective de repartizat pe anul 2008 unităților administrativ-teritoriale, să fie aprobate cu ocazia adoptării bugetului de stat pe anul 2008.

**Art.3** Prezenta dispoziție va fi validată la proxima ședință a Consiliului Județean Harghita, prin grija Direcției economice management și relații internaționale

**Art.4** Cu aducerea la îndeplinire a prezentei dispoziții se încredințează președintele Consiliului Județean Harghita, prin serviciile publice ale Consiliului Județean Harghita, în principal Direcția economică, management și relații internaționale sub coordonarea Președintelui Bunta Levente împreună cu Direcția Generală a Finanțelor Publice Harghita.

**Art.5** Prezenta dispoziție se comunică: președintelui Bunta Levente, vicepreședinților Petres Sándor și Borboly Csaba, Direcției Generale a Finanțelor Publice Harghita, Direcției economice, management și relații internaționale, care o vor aduce la cunoștința celor interesați, Direcției de administrație publică locală – Compartimentul de editare a Monitorului Oficial al județului Harghita, precum și Instituției Prefectului Județului Harghita.

**Miercurea Ciuc, 15 august 2007**

**PREȘEDINTE  
Bunta Levente**

**REPARTIZAREA**

pe unități administrativ-teritoriale a limitelor sumelor orientative a 20% din sumele defalcate din taxa pe valoarea adăugată pentru echilibrarea bugetelor locale pe anul 2008 și estimările pe anii 2009-2011

mii lei

Nr. crt.	Autorități administrativ - teritoriale	Anul 2008	Estimări pentru anii		
			2009	2010	2011
0	1	2	3	4	5
1	MIERCUREA CIUC	389	402	408	422
2	ODORHEIU SECUIESC	260	274	282	288
3	BĂILE TUSNAD	87	90	93	95
4	BĂLAN	146	151	155	160
5	BORSEC	81	83	85	88
6	CRISTURU SECUIESC	263	271	279	287
7	GHEORGHENI	276	288	297	304
8	TOPLIȚA	238	245	253	260
9	VLĂHIȚA	151	155	160	164
10	ATID	60	61	63	65
11	AVRĂMEȘTI	90	93	95	98
12	BILBOR	40	41	42	43
13	BRĂDEȘTI	37	39	40	41
14	CĂRȚA	129	133	137	141
15	CĂPĂLNIȚA	37	39	40	41
16	CICEU	43	44	46	47
17	CIUCSÂNGEORGIU	43	44	46	47
18	CIUMANI	79	82	84	87
19	CORBU	40	41	42	43
20	CORUND	75	77	79	82
21	COZMENI	78	80	83	85
22	DÂRJIU	75	77	79	82
23	DĂNEȘTI	86	89	91	94
24	DEALU	60	61	63	65
25	DITRĂU	112	115	118	122
26	FELICIENI	53	54	56	57
27	FRUMOASA	68	71	73	75
28	GĂLĂUȚAȘ	40	41	42	43
29	JOSENI	103	106	109	112
30	LĂZAREA	87	90	92	95
31	LELICENI	51	53	54	56
32	LUETA	60	61	63	65



Nr. crt.	Autorități administrativ - teritoriale	Anul 2008	Estimări pentru anii		
			2009	2010	2011
33	LUNCA DE JOS	43	44	46	47
34	LUNCA DE SUS	43	44	46	47
35	LUPENI	60	61	63	65
36	MĂDĂRAȘ	43	44	46	47
37	MĂRTINIȘ	60	61	63	65
38	MEREȘTI	60	61	63	65
39	MIHĂILENI	43	44	46	47
40	MUGENI	90	93	95	98
41	OCLAND	60	61	63	65
42	PĂULENI-CIUC	43	44	46	47
43	PLĂIEȘII DE JOS	78	80	83	85
44	PORUMBENI	60	61	63	65
45	PRAID	112	116	119	122
46	RACU	60	62	64	66
47	REMETEA	126	130	134	138
48	SÂNCRĂIENI	86	89	91	94
49	SÂNDOMIC	86	89	91	94
50	SÂNMARTIN	60	62	64	66
51	SÂNSIMION	86	89	91	94
52	SÂNTIMBRU	73	75	77	79
53	SATU MARE	44	46	47	48
54	SĂCEL	44	46	47	48
55	SĂRMAȘ	63	65	67	69
56	SECUIENI	44	46	47	48
57	SICULENI	47	48	50	51
58	SUBCETATE	40	41	42	43
59	SUSENI	72	74	76	78
60	ȘIMONEȘTI	75	77	79	82
61	TOMEȘTI	68	71	73	75
62	TULGHEȘ	79	82	84	87
63	TUȘNAD	43	44	46	47
64	ULIEȘ	37	39	40	41
65	VĂRȘAG	90	93	95	98
66	VOȘLOBENI	47	47	50	51
67	ZETEA	60	61	63	65
	<b>TOTAL</b>	<b>5.662</b>	<b>5.841</b>	<b>6.009</b>	<b>6.181</b>

Miercurea Ciuc, 15 august 2007

**PREȘEDINTE,**  
**Bunta Levente**

**DIRECTOR,**  
**Borviz Lajos**

**REPARTIZAREA**

pe unități administrativ-teritoriale a limitelor sumelor orientative a 20% din cota 22% din impozitul pe venit pentru echilibrarea bugetelor locale pe anul 2008 și estimările pe anii 2009-2011

mii lei

Nr. crt.	Autorități administrativ - teritoriale	Anul 2008	Estimări pentru anii		
			2009	2010	2011
0	1	2	3	4	5
1	MIERCUREA CIUC	226	237	239	234
2	ODORHEIU SECUIESC	152	161	152	161
3	BĂILE TUSNAD	50	51	51	52
4	BĂLAN	87	89	89	90
5	BORSEC	45	48	50	51
6	CRISTURU SECUIESC	154	157	159	160
7	GHEORGHENI	165	168	170	171
8	TOPLIȚA	141	144	145	147
9	VLĂHIȚA	90	92	93	93
10	ATID	36	36	37	37
11	AVRĂMEȘTI	53	54	55	55
12	BILBOR	24	24	24	24
13	BRĂDEȘTI	22	23	23	23
14	CÂRȚA	77	78	79	80
15	CĂPĂLNIȚA	22	23	23	23
16	CICEU	26	26	26	27
17	CIUCSÂNGEORGHIU	26	26	26	27
18	CIUMANI	47	48	48	49
19	CORBU	24	24	24	24
20	CORUND	44	45	46	46
21	COZMENI	45	46	47	47
22	DÂRJIU	44	45	46	46
23	DĂNEȘTI	51	52	53	53
24	DEALU	36	36	37	37
25	DITRĂU	65	67	67	67
26	FELICIENI	31	31	32	32
27	FRUMOASA	41	42	42	43
28	GĂLĂUȚAȘ	24	24	24	24
29	JOSENI	61	63	63	64
30	LĂZAREA	52	53	54	54
31	LELICENI	31	32	32	32
32	LUETA	36	36	37	37

Nr. crt.	Autorități administrativ - teritoriale	Anul 2008	Estimări pentru anii		
			2009	2010	2011
33	LUNCA DE JOS	26	26	26	27
34	LUNCA DE SUS	26	26	26	27
35	LUPENI	36	36	37	37
36	MĂDĂRAȘ	26	26	26	27
37	MĂRTINIȘ	36	36	37	37
38	MEREȘTI	36	36	37	37
39	MIHĂILENI	26	26	26	27
40	MUGENI	53	54	55	55
41	OCLAND	36	36	37	37
42	PĂULENI-CIUC	26	26	26	27
43	PLĂIEȘII DE JOS	45	46	47	47
44	PORUMBENI	36	36	37	37
45	PRAID	66	68	68	69
46	RACU	36	36	37	37
47	REMETEA	76	77	78	79
48	SÂNCRĂIENI	51	52	53	53
49	SÂNDOMIC	51	52	53	53
50	SÂNMARTIN	36	36	37	37
51	SÂNSIMION	51	52	53	53
52	SÂNTIMBRU	44	45	45	46
53	SATU MARE	27	28	28	28
54	SĂCEL	27	28	28	28
55	SĂRMAȘ	38	39	39	39
56	SECUIENI	27	28	28	28
57	SICULENI	28	29	29	30
58	SUBCETATE	24	24	24	24
59	SUSENI	42	43	43	43
60	ȘIMONEȘTI	44	45	46	46
61	TOMEȘTI	41	42	42	43
62	TULGHEȘ	47	48	48	49
63	TUȘNAD	26	26	26	27
64	ULIEȘ	22	23	23	23
65	VĂRȘAG	53	54	55	55
66	VOȘLOBENI	29	29	30	30
67	ZETEA	36	36	37	37
	<b>TOTAL</b>	<b>3.358</b>	<b>3.431</b>	<b>3.460</b>	<b>3.489</b>

Miercurea Ciuc, 15 august 2007

**PREȘEDINTE,**  
**Bunta Levente**

**DIRECTOR,**  
**Borviz Lajos**

**BILANT**  
incheiat la data de 31.12.2006

Nr. Crt.	Denumirea indicatorilor	Cod rand	Sold la inceputul anului	Sold la sfarsitul perioadei
A	B	C	1	2
A	ACTIVE		0	0
I	ACTIVE NECURENTE		0	0
1.	Active fixe necorporale (ct.203+205+206+208+233-280-290-293*)	01	1.363.212	1.646.097
2	Instalatii tehnice, mijloace de transport, animale, plantatii, mobilier, aparatura birou si altele active corporale (ct.213+214+231-281-291-293*)	02	3.687.495	9.774.317
3	Terenuri si cladiri (ct.211+212+231-281-291-293*)	03	66.621.365	76.069.097
4.	Alte active nefinanciare (ct.215)	04	0	0
5.	Active financiare necurente (investitii pe termen lung) - peste 1 an (ct.260+265+287-296)	05	623.969	531.505
6.	Creante necurente - sume ce urmeaza a fi incasate dupa o perioada mai mare de 1 an (ct.4112+4212-4912-4962)	06	0	250
7.	<b>TOTAL ACTIVE NECURENTE (rd.01+02+03+04+05+06)</b>	<b>07</b>	<b>72.496.041</b>	<b>88.070.266</b>
	ACTIVE CURENTE		0	0
1.	Stocuri (ct.301+302+303+304+305+307+309+331+332+341+345+346+347+349+351+354+356+357+359+359+361+371+381+348+378-391-392-393-394-395-396-397-398)	08	3.767.221	4.258.434
2.	Creante curente - sume ce urmeaza a fi incasate intr-o perioada mai mica de 1 an - Total (rd.10+11+12), din care:	09	698.957	625.624
	Creante din operatiuni comerciale si avansuri (ct.212+234+409+4111+4118+413+418+425+4282+4511+473**+481+482+483+4811+4861-5187)	10	119.411	282.361
	Creante bugetare (ct.431**+431**+4424+4428**+444**+446**+4432+453+454+455+4564+4555+4581+4632+4634+4637+469-497)	11	579.546	683.263
	Creante din operatiuni cu Comunitatea Europeana (ct.4501+4511+4531+4541+4551+456+457+458)	12	0	0
3	Investitii pe termen scurt (ct.505 - 595)	13	0	0
4.	Conturi la trezorerie si banci (rd.15+17) din care:	14	11.470.453	16.960.137
	Conturi la trezoreria, casa, alte valori, avansuri de trezorerie (ct.510-5125+5126+5131+5141+5151+5161+5171+520-5211+5212-5221+5222+523+524+5251+5252+5253+526+527+528+5291+5292+5299+531+532+542+550+551-552+553+554+555+556+557+558+5601+5602+561+562+5711+5712+5713+5714+5741+5742+5743-5744)	15	11.052.019	15.765.435
	din care: depozite (ct.5153+5222+5602+5714+5744)	16	0	0
	Conturi la banci comerciale (ct.5112+5121+5124+5125+5126+5131+5132+5141+5142+5151+5152+5153+5161+5162+5172+5411+5412+5412+550+558+560)	17	368.434	1.214.642
	din care: depozite (ct.5153)	18	34.104	57.295
5	Cheltuieli in avans (ct.471)	19	0	84.831
	<b>TOTAL ACTIVE CURENTE (rd.08+09+13+14+19)</b>	<b>20</b>	<b>15.936.631</b>	<b>22.149.026</b>
	<b>TOTAL ACTIVE (rd.07+20)</b>	<b>21</b>	<b>88.432.672</b>	<b>110.219.292</b>
B	DATORII		0	21.668
	DATORII NECURENTE - sume ce trebuie platite intr-o perioada mai mare de 1 an	23	0	1.040
1.	Sume necurente de plata (ct.403+4042+405+269+4622+509)	24	0	1.040
2.	Imprumuturi pe termen lung (ct.1612+1622+1632+1642+1652+165+1672+168-169)	25	0	267.580
3.	Provizioane (opt.151)	26	0	0
	<b>TOTAL DATORII NECURENTE (rd.24+25+26)</b>	<b>27</b>	<b>0</b>	<b>268.620</b>
1.	DATORII CURENTE - sume ce trebuie platite intr-o perioada de pana la 1 an - Total (rd.29+30+31), din care:	28	208.824	551.951
	Datorii comerciale si avansuri (ct.401+403+4011+405+406+419+4621+473+431+482+483-269)	29	171.648	413.500

A	B	C	1	2
	Datorii catre bugete (ct.440+441+4423+4428+444+446+4481+4571+4672+4673+4674+4575)	30	35.176	135.451
	Datorii catre Comunitatea Europeana (ct.4502+4512+452+4532+4542+4552)	31	0	0
2.	Imprumuturi pe termen scurt - sume ce trebuie platite intr-o perioada de pana la 1 an (ct.5186+5191+5192+5194+5195+5196+5197+5198)	32	0	0
3.	Imprumuturi p termen lung - sume ce trebuie platite in cursul exercitiului curent (ct.1611+1621+1631+1643+1651+1671+168-169)	33	0	0
4.	Salariile angajatilor si contributiile aferente (ct.421+423+426+427+4281+431+437+438)	34	316.389	1.335.472
5.	Alte drepturi cuvenite altor categorii de persoane (pensii, indemnizatii de somaj, burse) (ct.422+424+429)	35	0	0
6.	Venituri in avans (ct.472)	36	0	9.059
7.	Provizioane (ct. 152)	37	0	0
	<b>TOTAL DATORII CURENTE (rd.28+32+33+34+35+36+37)</b>	<b>38</b>	<b>523.213</b>	<b>1.946.482</b>
	<b>TOTAL DATORII (rd.27+38)</b>	<b>39</b>	<b>523.213</b>	<b>2.215.102</b>
	<b>ACTIVE NETE = TOTAL ACTIVE - TOTAL DATORII = CAPITALURI PROPRII (rd.21-39=rd.47)</b>	<b>40</b>	<b>87.909.459</b>	<b>108.004.190</b>
C	CAPITALURI PROPRII	41	361.029	335.633
1.	Rezerve, fonduri (ct.100+101+102+103+104+105+106+131+132+133+134+135+136+137+139)	42	70.332.540	90.961.270
2.	Rezultatul raportat (ct. 117 - sold creditor)	43	17.626.913	18.610.597
3.	Rezultatul raportat (ct.117 - sold debitor)	44	0	0
4.	Rezultatul patrimonial al exercitiului (ct. 121 - sold creditor)	45	0	0
5.	Rezultatul patrimonial al exercitiului (ct. 121 - sold debitor)	46	0	967.677
	<b>TOTAL CAPITALURI PROPRII (rd.42+43+44+45+46)</b>	<b>47</b>	<b>87.909.459</b>	<b>108.004.190</b>

Conducatorul institutiei,

Conducatorul compartimentului

financiar contabil,

Viza trezoreriei statului,